

An aerial photograph of a hillside in Jerusalem. In the center, a building is under construction, surrounded by a wooden scaffolding structure. The hillside is covered with green grass and numerous olive trees. In the background, there are stone walls and some residential buildings. The overall scene is a mix of urban development and natural landscape.

# השטח ירוק הקו פוליטי

ההשפעה הפוליטית והסביבתית של תהליכי הפיתוח  
בשטחים הירוקים לאורך הקו הירוק בירושלים

# תוכן עניינים:

3	הקדמה
5	גיא בן הינום – ואדי א-רבאבה
11	יער השלום
14	סיכום

דצמבר 2019

כתב: יוני מזרחי | תחקיר וייעוץ: צוות עמק שווה | עריכה לשונית: ענת עינהר | עיצוב גרפי: עדי מנדלר  
© עמק שווה (חל"צ) | [org.arch-alt@info](mailto:org.arch-alt@info) | [org.arch-alt.www](http://org.arch-alt.www)

עמק שווה הוא ארגון הפועל למען זכויות תרבות ומורשת ושמירה על אתרי העתיקות כנכס ציבורי, השייך לכל הקהילות והעמים. אנו נאבקים נגד השימוש באתרי מורשת ובשרידים ארכיאולוגיים ככלי פוליטי בסכסוך בין ישראל והפלסטינים.

עמק שווה נתמך בידי האיחוד האירופאי, הקרן החדשה לישראל, האיחוד האירופאי, HEKS, CCFD, משרד החוץ השווצרי-FDFA ושגרירות נורווגיה. התמיכה מקורה בארגונים, מדינות ואנשים פרטיים הפועלים לחיזוק הדמוקרטיה וזכויות האדם. עיקר המימון מקורו במדינות זרות.

התכנים הכלולים בדו"ח הם באחריות הבלעדית של ארגון עמק שווה ואין לראותם כמשקפים בהכרח את עמדות הגופים התומכים בעמק שווה.



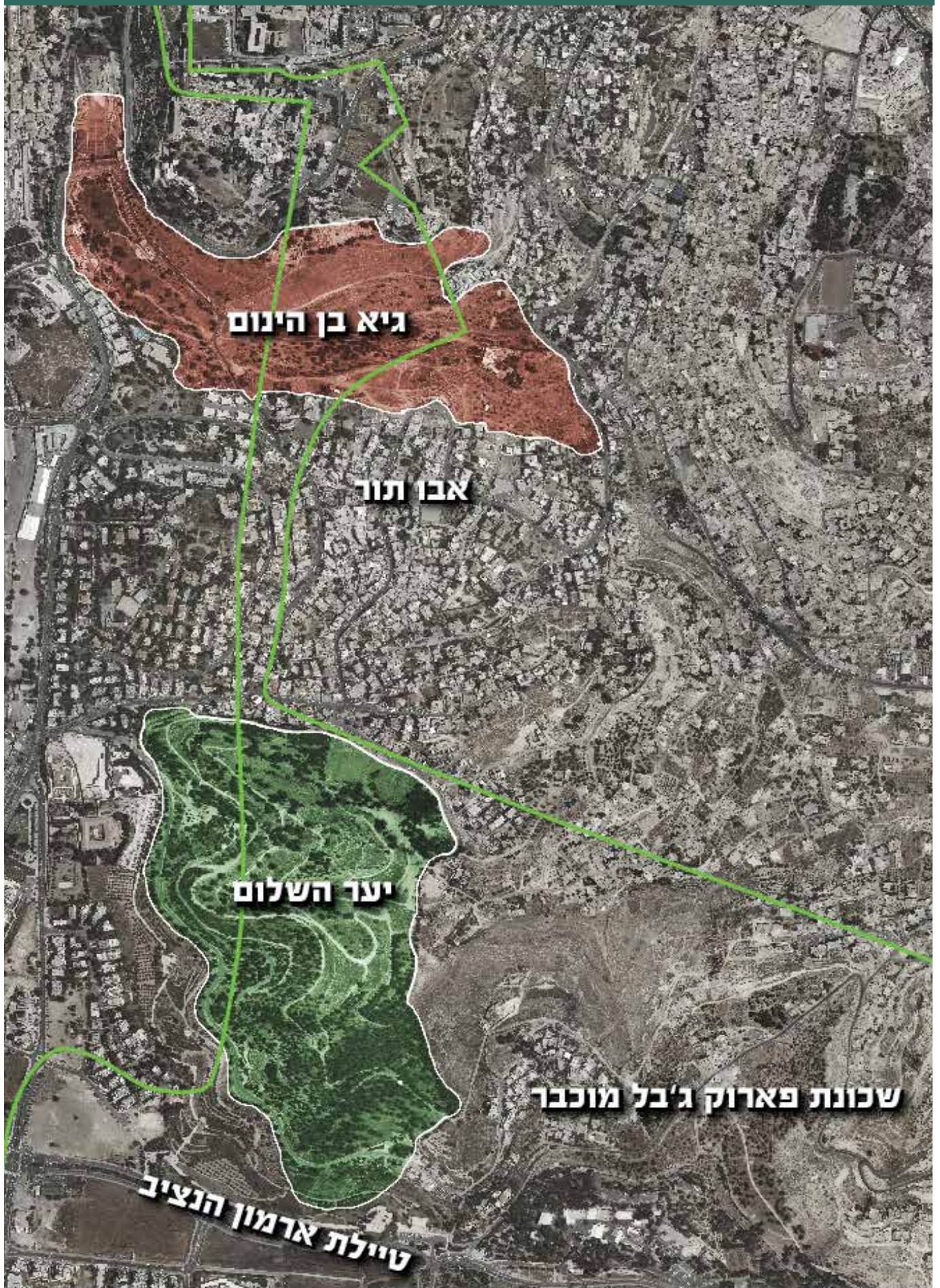
## הקדמה

במהלך השנתיים האחרונות אנו עדים לעליית מדרגה בתוכניות הפיתוח בשטחים הירוקים שבין השכונות הישראליות לפלסטיניות במזרח ירושלים. שני המקומות שמרפדים בהם את עיקר המאמצים הם גיא בן הינום – ואדי א-רבאבה – אשר נמצא בין השכונות סילוואן ואבו תור במזרח ירושלים וגובל בסינמטק ירושלים במערב – ויער השלום, הנמצא בין השכונות הפלסטיניות אבו תור וג'בל מוכבר ובין טיילת ארמון הנציב.

אפשר לראות נוכחות של אותם גופים: משרד התיירות, עיריית ירושלים, עמותת אלע"ד וגופים ירוקים ממשלתיים (השטח של גיא בן הינום הוא באחריות רשות הטבע והגנים, ויער השלום הוא באחריות קרן קיימת לישראל).

להבנתנו מטרת הפיתוח פוליטיות – למחוק את הקו הירוק המפריד בין מזרח ירושלים למערבה ולחזק את הנוכחות הישראלית במזרח העיר, תוך כדי דחיקת הפלסטינים מהמרחב הציבורי הפתוח. לפיתוח יש גם השלכות בהיבט האקולוגי, מכיוון ששטחים אלו הם מהריאות הירוקות של העיר.

# גיא בן הינום ויער השלום

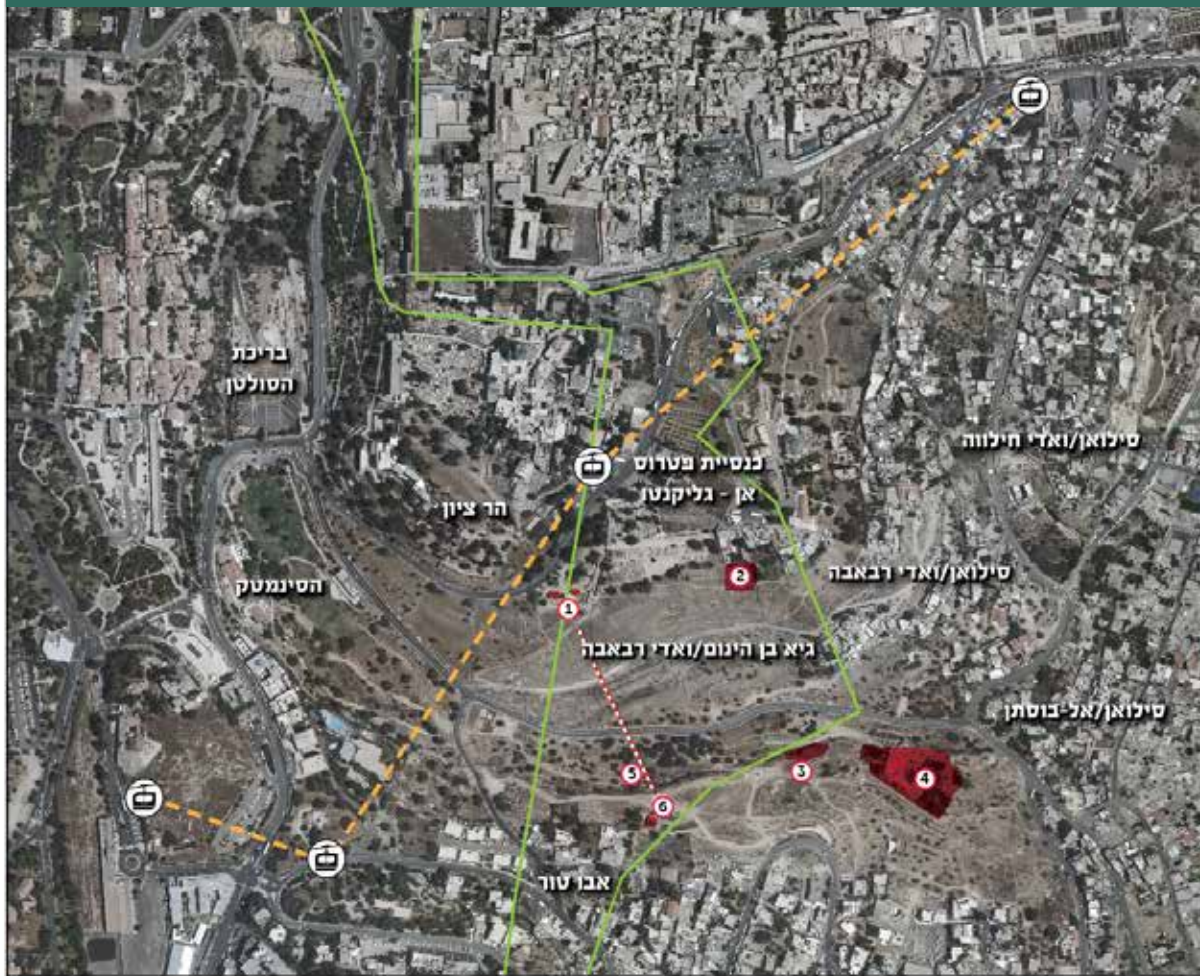




# 1. גיא בן הינום - ואדי א-רבאבה

## מיקום

גיא בן הינום, ואדי א-רבאבה, הוא העמק שגבולותיו הם מצפון הר ציון, ממערב סינמטק ירושלים, מדרום שכונת אבו תור ומצפון-מזרח סילוואן. מבחינה גאופוליטית העמק מורכב מאזורים שזכו למעמדות שונים זה מזה: חלקו במזרח, חלק אחר במערב העיר, ובמרכזו שטח שהיה מפורז (בין ישראל לבין ירדן) עד שנת 1967. היום העמק הוא שטח ירוק המשמש אוכלוסייה יהודית ופלסטינית כאחת לפעילויות פנאי - כגון פיקניקים, טיפוס ורכיבה על סוסים.

## גיא בן הינום



- קו הרכבל שלב א' 
- תחנת רכבל 
- הקו הירוק 

### מקרא

1. חפירות ארכיאולוגיות בהר ציון
2. בית הקברות סמבוסקי
3. מבנה קבורה צלבני 'בית העצמות'
4. מנזר אונופריוס
5. תוואי משוער של הגשר
6. בית קפה אלע"ד

עמק שווה

عمق شبيه

Emek Shaveh

(חולצ) א. א. א. א. א.

[www.alt-arch.org](http://www.alt-arch.org)

## חשיבות היסטורית

בשטח חצובים בסלע קברים מתקופות שונות. סגנון הקבורה והממצאים בהם מאפשרים לנו לתארך את הקדומים שבהם לשלהי ממלכת יהודה (מאה 8–6 לפנה"ס) ולקבוע רצף קבורה עד לתקופה הביזנטית (מאות 4–7 לסה"נ). בצידי הכביש היורד משכונת אבו תור לעמק אפשר להבחין בקברים מימי ממלכת יהודה. קטע מאמת המים התחתונה של ירושלים הקדומה נמצא במדרון הדרומי של העמק.



קברים חצובים בגיא בן הינום

במהלך חפירה ארכאולוגית בשנות השמונים, ברכס הינום ראס א-דאבוס, במקום שנמצא היום מרכז בגין, נחשפה לוחית כסף המתוארכת למאה השביעית לפנה"ס ועליה כתובת בעברית קדומה של קטע מברכת הכוהנים המוכרת מהמקרא ונאמרת עד היום בבתי הכנסת.<sup>1</sup> זהו ממצא ייחודי ונדיר המעיד על המשכיות של מסורות תפילה במשך אלפי שנים.

במדרון העמק שוכן מנזר אונופריוס השייך לכנסייה היוונית האורתודוקסית. המנזר נבנה בעקבות המסורת הנוצרית המזהה את העמק עם חקל דמא – 'חלקת הדם'. על פי המסורת הנוצרית יהודה איש קריות קנה את האדמה בכסף שקיבל מהרומאים תמורת מסירת מידע על מקומו של ישו. מצפון למנזר צמוד מבנה מהתקופה הצלבנית (מאה 12–13 לסה"נ) המזוהה עם מקום קבורה של עולי רגל נוצרים שנפטרו בביקורם בארץ הקודש, וייתכן שזו הסיבה לכינוי המקום 'בית העצמות'. המבנה השתמר, עד לתקרתו הקמורה, ובצידו מגדל.

בקרב המנזר חצובים בסלע קברי משפחה המתוארכים למאה הראשונה לסה"נ. אלה הם קברים מפוארים המורכבים מכמה חדרים ובתוכם חצובים כוכים. מבני קבורה אלו והגלוסקמאות (תיבות עשויות אבן גיר רכה) שבהם מעידים על סגנון קבורה שהיה נהוג בקרב יהודים בתקופת בית שני באזור ירושלים. הכתובות שנמצאו בכמה מהקברים והגלוסקמאות מחזקות השערה זו. פאר הקברים והימצאותם במדרון מעידים על מרכזיותה של העיר ירושלים ועל מרכזיותו של בית המקדש גם בתקופה ההיא. עולי רגל מרחבי העולם הקדום הגיעו לירושלים, והעשירים שבהם השקיעו כספים רבים ברכישת חלקות קבר וכריית קברי משפחה מפוארים.<sup>2</sup> קברים אלו שימשו את בני המשפחה במשך כמה דורות. במקצת מהקברים נמצאו כתובות ובהן שמות המעידים על נקברים שמוצאם מחוץ לירושלים, למשל מערת משפחת אריסטון שמקורה באפאמיאה שבסוריה.

1. ג' ברקאי, 'חפירות כתף – הינום בירושלים', קדמוניות, 68 (1984); ג' ברקאי, 'ברכת הכוהנים על לוחית כסף מכתף הינום בירושלים', קתדרה 52, תשמ"ט, עמ' 38–76

2. G. Avni & Z. Greenhut, *The Akeldama Tombs*, Jerusalem 1996; R.A.S. Macalister, 'The Rock cut Tombs in Wady er-Rababi, Jerusalem', *Palestine Exploration Fund Quarterly*, 32 (1900), pp. 225–248



בית העצמות



מנזר אונופריוס

נראה שתושבי העיר המשיכו להשתמש בקברים הקדומים גם בתקופה הרומית המאוחרת (מאות 2–3 לסה"נ) ובתקופה הביזנטית (מאות 4–7 לסה"נ). באותן התקופות נחצבו בצידם גם קברים חדשים. קברים אלו מאופיינים במקמרים החצובים בדופנותיהם. ברכס הינום, ראס א-דאבוס, נמצאו שרידים של קבורת קרמציה (קבורת האפר שנתר משריפת הגופה). סגנון קבורה זה היה מקובל במערב האימפריה הרומית ומעיד על נקברים שהגיעו מחלק זה של האימפריה. ההנחה היא שהנקברים היו חיילים או פקידים רומאים.<sup>3</sup>

סמוך למדרון היורד ממלון הר ציון יש בית קברות מגודר, זהו בית הקברות הקראי של ירושלים. בית הקברות משמש את קהילת הקראים שהגיעה לירושלים במאה העשירית וחיה בעיר עד המאה העשרים. מהעבר השני של גיא בן הינום, במדרונות הר ציון, שוכן בית הקברות המכונה 'סמבוסקי'. בתקופה העות'מאנית הוא היה בית קברות יהודי לעניים.<sup>4</sup> היום המקום מגודר ואינו בשימוש.

3. Greenhut & Avni, 1996 (לעיל הערה 2).

4. ברקאי, 1984 (לעיל הערה 1).



בית הקברות הקראי

## שינויים בגיא בן הינום – ואדי א-רבאבה

בשנת 1974 הוכרז שהעמק הוא חלק מגן לאומי סובב חומות ירושלים, ובשל הכרזה זו לכל תוכנית בנייה נדרש אישור של רשות הטבע והגנים. בכך נמנע מיזמים ומבעלי האדמות לבנות במקום, והאזור נותר פינת חמד ירוקה – חלקה המערבי מטופח במדשאות וחלקה המזרחי נטוע עצי פרי.

בתחילת המאה העשרים חל שינוי במקום עם פיתוח העמק על ידי רשות הטבע והגנים ובהמשך במעורבות ישירה של עמותת אלע"ד. למשל, בשנת 2007–2008 מימנה עמותת אלע"ד חפירות ארכאולוגיות במדרונות הר ציון ובצמוד לבית הקברות הקתולי של מנזר סנט פטר אן גליקנטו (1 במפת גיא בן הינום).<sup>5</sup> מטרת החפירה הייתה הקמת טיילת שיזמה רשות הטבע והגנים, ולא ברור מדוע עמותת אלע"ד מימנה חפירה ארכאולוגית בשטח ציבורי שמיועד לפרויקט של גוף ממשלתי.

בשנת 2010 החל פרויקט תיעוד ושיקום של בית הקברות היהודי סמבוסקי, הנמצא גם הוא במדרונות הר ציון, צמוד לבתי שכונת סילוואן (2 במפת גיא בן הינום).<sup>6</sup> עמותת אלע"ד הייתה שותפה במימון המחקר. בשנת 2011 רשות העתיקות ביצעה עבודות שימור נרחבות למבנה הצלבני המכונה 'בית העצמות' (3 במפת גיא בן הינום) בצד השני של העמק.<sup>7</sup>

עבודות אלו היו פעולות נקודתיות ואף תרמו לשמירה על העתיקות והנוף, אולם משנת 2017 אפשר לראות שינוי נרחב – הכולל גשר תלוי, רכבל לעיר העתיקה, בית קפה ומרכז הופעות, ופיתוח נופים באדמות התושבים. כלל הפרויקטים מעידים על מגמה ברורה של שינוי פני השטח והשתלטות על המרחב.



בית הקברות היהודי סמבוסקי

5. י' זלינגר, 'ירושלים, מורדות הר ציון', חדשות ארכיאולוגיות, 122 (2010).

6. 'בתי קברות באגן ההיסטורי: גיא בן הינום / ואדי א-רבאבה', עמק שווה, 28.8.2013.

7. 'חקל דמא: פעולת שימור של מבנה קבורה מהתקופה הצלבנית', מינהל שימור, רשות העתיקות.



## גשר תלוי

במרס 2016 הגישה הרשות לפיתוח ירושלים (הרל"י) בקשה להיתר בנייה לשם הקמת גשר באורך של כ-180 מ' ובגובה של כ-35 מ' מעל גיא בן הינום (5 במפת גיא בן הינום).<sup>8</sup> הגשר נועד לחבר חלקה שנמצאת כיום בשליטה של עמותת המתנחלים אלע"ד בגדה הדרומית של הגיא עם המורדות הדרומיים של הר ציון. הוועדה המקומית של עיריית ירושלים בחרה לקדם את הקמת הגשר בדרך של בקשה להיתר, שלא נדרשים בה פרסום ודיון ציבורי, אף שמדובר במונומנט ענק בלב מרחב הנראות של העיר העתיקה. הקמת הגשר יהיה שינוי ניכר בנוף גיא בן הינום. מוצא הגשר צמוד לבית הקפה של עמותת אלע"ד המכונה 'בית בגיא' שנחנך בקיץ 2019 (על כך ראו להלן), בקרבת הבתים של שכונת אבו תור הפלסטינית.

תנועת שלום עכשיו וארגון עמק שווה הגישו ערר על ידי עו"ד קייס נאסר לוועדת הערר המחוזית לתכנון ובנייה נגד החלטת הוועדה המקומית בירושלים לאשר את הקמת הגשר התלוי בהליך של היתר בנייה.

## רכבל לעיר העתיקה

הקמת הרכבל היא פרויקט לאומי. הוחלט עליו בישיבת ממשלה ביום ירושלים במאי 2017. ביוני 2019 אישרה הוועדה הלאומית לתשתיות את הרכבל לעיר העתיקה. הפרויקט הוא חלק מן האסטרטגיה לחדש את התנועה אל האזור ההיסטורי ולהכפיל את מספר המבקרים באתרים הארכאולוגיים שבשליטת המתנחלים. הרכבל אמור להסיע אלפי אנשים ביום משכונת בקעה במערב ירושלים עד לסילוואן – עיר דוד – במזרח ירושלים, עם תחנה על הגג של מתחם קדם, המקודם על ידי עמותת אלע"ד. את הפרויקט מקדמים שר התיירות יריב לוין והרל"י, שחלק ממנה שייך למשרד ירושלים ומורשת שבראשו השר זאב אלקין.

הרכבל יחצה את גיא בן הינום, הנמצא מדרום לעיר העתיקה ולשכונת המגורים סילוואן. לאורך המסלול מתוכננת תחנה בהר ציון, והקו יסתיים במתחם קדם. במתחם קדם יופנו המבקרים לעיר העתיקה דרך עיר דוד שבשליטת עמותת אלע"ד ולמרכז דוידסון – פארק ארכאולוגי למרגלות הר הבית – אל-חרם א-שריף. במאי 2018 הקציבה הממשלה 200 מיליון ש"ח לשלב הראשון של הפרויקט.

[למידע נוסף לחצו כאן](#)



הדמיה של הרכבל

8. היתר בנייה 2017/219.

## צווי גינון

בשנים 2018–2019 הוציאה עיריית ירושלים שני צווי גינון ל-27 חלקות בגיא בן הינום – ואדי א-רבאבה – ששייכות לתושבי סילוואן ואבו תור ובשטח כולל של כ-60 דונמים. על פי החוק העירייה רשאית להוציא צווים ארעיים כדי להשתמש באופן זמני בשטחים פרטיים שאינם בשימוש אם היא מיעדת אותם לצורכי הציבור, למשל הקמת חניונים, גינות ציבוריות וכדומה. בצו שהופץ בשטח נכתב כי 'עם הוצאת היתר בנייה רשאי הבעלים לקבל את המגרש', אף שבעלי האדמות לא יוכלו לקבל היתרי בנייה, מאחר שהחלקות נמצאות בגן לאומי שעל פי חוק אסור לבנות בשטחו. במובן זה מדובר בסוג של הפקעה.

עוד נכתב בצו שהופץ כי במסגרת העבודות ייצרו 'רצועות גיאוטכניות ופיתוח נוף, הסדרת שבילי הליכה ומקומות ישיבה'. כלומר, במקום לשרת את תושבי המקום העירייה מתכוונת להשתמש בשטח לפיתוח תירות שמטרתו חיזוק האחיזה הישראלית בעמק. חלק גדול מצווי הגינון ניתנו לשטחים הצמודים לבית הקפה של אלע"ד ולגשר התלוי המתוכנן.

## הבית בגיא

במהלך קיץ 2019 פתחה עמותת אלע"ד בית קפה למרגלות שכונת אבו תור הפלסטינית, בקצה הגן הלאומי סובב חומות ירושלים (מס' 6 במפת גיא בן הינום). מבנה בית הקפה נמצא בקו התפר שבין אבו תור בקרבת בית הספר לבנים של השכונה ובין השטחים הירוקים של הגן הלאומי.

יש לציין שבעלי הקרקע של השטח שבשליטת אלע"ד הגישו לפני כמה שנים תביעה לבית משפט השלום בירושלים בדרישה לסלק את העמותה מהשטח, שלטענתם פלשה אליו בניגוד לחוק. עמותת אלע"ד טוענת שהיא רכשה את הקרקע, אך בעלי הקרקע טוענים שהם לא מכרו אותה ושאלע"ד לא קנתה אותה מהבעלים החוקיים.

על מנת לקדם ביקור של תיירים במקום חברה עמותת אלע"ד למועדון זאפה, ובעזרתו קידמה שורת הופעות של זמרים ישראלים מובילים במקום. בעקבות מסע פרסום של קבוצת פרי ג'רוזלם – Free Jerusalem, כמה מהזמרים ביטלו את השתתפותם.

## השפעות פוליטיות וסביבתיות על גיא בן הינום – ואדי א-רבאבה

הפיתוח בגיא בן הינום הוא המשך ישיר של ההתנחלות בסילוואן ומשתמש באמצעים המוכרים של ניצול העתיקות והמורשת כדי להשתלט על המרחב. הפיתוח בעמק הוא חלק מניסיון לשנות את פני העיר העתיקה, בעיקר בחלקה המזרחי, וליצור דרכים נגישות לישראלים ממערב העיר למזרחה. במשך שנים הרשות לפיתוח ירושלים, עמותת אלע"ד, רשות הטבע והגנים וגופים ממשלתיים אחרים קידמו עבודות פיתוח ושימור נקודתיות משני צידי העמק. כפי שאפשר לראות מתוכניות הפיתוח של השנים 2016–2019, השמירה על אתרי המורשת והמרחב הירוק מפנה את מקומה להשתלטות על שטחים באמצעות צווי גינון ובנייה.

## 2. יער השלום

### מיקום

יער השלום ניטע בשנת 1968 על ידי קרן קיימת לישראל במדרון שבין טיילת ארמון הנציב לשכונות ג'בל מוכבר ואבו תור הפלסטיניות. חלק גדול מהשטח היה האזור המפורז שבין ישראל לירדן עד שנת 1967 וחלק אחר שייך למזרח ירושלים.

### אתרי עתיקות ותיירות ביער השלום



#### מקרא

1. אמות המים - פתח יציאה
  2. מתחם התיירות של אלע"ד
  3. תוואי האומגה המשוער
  4. מתחם התיירות בית שן
- קו הירוק

עמק שווה

عمق شبیه

Emek Shaveh

(ח'צ'א|ש'ל|ג' |CPB)

[www.alt-arch.org](http://www.alt-arch.org)



## חשיבות היסטורית

במדרון של יער השלום יש שרידים ארכאולוגיים המוכרים לנו מגיא בן הינום: מערות קבורה וקברים המתוארכים לתקופה הרומית הקדומה – תקופת בית שני, ושרידים של קטעים מאמת המים שהובילה מים מאזור בית לחם לירושלים. בעוד שבגיא בן הינום הקברים הם הממצא החשוב, ביער השלום אתר העתיקות החשוב הוא מערכת המים, המכונה 'אמת המים החשמונאית'.

אמת המים החשמונאית נמצאת בקרבת טיילת ארמון הנציב ומתחם האו"ם (מס' 1 במפת אתרי עתיקות ותיירות ביער השלום). קטע באורך כ-400 מטרים מהאמה פתוח לקהל. הכניסה לאמת המים נמצאת בשטח השכונה הישראלית ארמון הנציב (השכונה נבנתה בשטח שסופח לירושלים לאחר 1967) ואילו היציאה מהאמה נמצאת בשטח הכפר הפלסטיני ג'בל מוכבר. בין לבין נמצאת הטיילת של ארמון הנציב. קטע האמה שנחשף הוא ככל הנראה חלק מאמת המים התחתונה שהובילה מים לירושלים מאזור בית לחם. תיארוכה של האמה שנוי במחלוקת. יש חוקרים המתארכים את מועד בנייתה למאה השנייה לפנה"ס (ימי החשמונאים) ואילו אחרים מתארכים אותה מאוחר יותר, למאות הראשונה או השנייה לסה"נ (התקופה הרומית).<sup>9</sup> האמה המשיכה לשמש גם בתקופות מאוחרות יותר, עד התקופה העות'מאנית.

קברים – רוב הקברים המוכרים לנו מהמדרון שמתחת לטיילת ארמון הנציב הם מערכות קברים שתוארכו לימי בית שני. מערכות הקבורה נחצבו בסלע ויצרו מערה מרכזית וממנה הסתעפו כוכים חצובים אשר הונחו בהם גלוסקמאות. בחלק מהגלוסקמאות נמצאו כתובות בעברית ובארמית ועיטורים גאומטריים.

## שינויים ביער השלום

במשך שנים רבות באחריות עמותת אלע"ד היו שני אתרים בשני קצוות של יער השלום:<sup>10</sup>

בדרום-מזרח הייתה אמת מים. היא נחפרה על ידי רשות העתיקות, ובשנות התשעים של המאה העשרים התבצעו בה עבודות שימור. משנת 2005 האתר מנוהל על ידי עמותת אלע"ד, וביקורים, לקבוצות בלבד, יש לתאם מראש דרך אתר עיר דוד.

בצפון-מערב **נמצא מתחם התיירות של עמותת אלע"ד**, ומשנת 2005 הוא משמש להוצאת סיורי סגוויי ולאחסון וסינון של העפר מהחפירות בסילוואן – עיר דוד (מס' 2 במפת אתרי עתיקות ותיירות ביער השלום). אחד הפרויקטים העיקריים במתחם התיירות ביער השלום היה סינון העפר של החפירות הארכאולוגיות שעמותת אלע"ד מממנת בסילוואן.



הכניסה לאמה החשמונאית

שני אתרים אלו נמצאים בקו התפר שבין שכונות ישראליות לפלסטיניות. אמת המים נמצאת בין שכונת ארמון הנציב לג'בל מוכבר, ומתחם התיירות וסינון העפר ביער השלום צמוד לשכונת אבו תור, שחלקה המזרחי פלסטיני וחלקה המערבי ישראלי. כמו בגיא בן הינום, בשנים האחרונות גם באתרים אלו תהליכי הפיתוח והשינוי במרחב צוברים תאוצה.

9. ע' מזר, 'סקר אמות המים לירושלים', ד' עמית, י' הירשפלד וי' פטריך (עורכים), אמות המים הקדומות בארץ ישראל: קובץ מחקרים, ירושלים תשמ"ט, עמ' 169-196; י' ביליג, 'חידושים בחקר אמות המים הקדומות לירושלים', חידושים בחקר ירושלים, 1 (1995), עמ' 71-77.

10. על מפעלי ההתנחלויות של עמותת אלע"ד ביער השלום ראו ח' עופרן, 'הממלכה של עמותת אלע"ד ביער השלום: כוחנות וקומבינות בשירות ההתנחלות', אתר שלום עכשיו, 2.4.2019.

## האומגה הגדולה במזרח התיכון

בראשית שנת 2018 עיריית ירושלים הוציאה היתר לבניית אומגה באורך של כמעט 800 מטר מטיילת ארמון הנציב ועד מתחם התיירות של אלע"ד ביער השלום (מס' 3 במפת אתרי עתיקות ותיירות ביער השלום). [ההיתר נתקל בהתנגדות של קרן קיימת לישראל](#), מכיוון שהוא עתיד לעבור בתוך היער ומעליו. המכשול להקים אומגה מסחרית בשטח המוגדר יער הוביל לדיון בוועדה המחוזית לתכנון ובנייה, ובו ביקשה העירייה לשנות את ייעוד השטח מיער לשטח ציבורי פתוח (שצ"פ).

### שינוי ייעוד

יער השלום משתרע על שטח של כ-400 דונם, ועל פי תוכנית המתאר הארצית ליערות הוא מוגדר יער (תמ"א 22).<sup>11</sup> משמעות ההגדרה היא שהשטח מוגן מפני פיתוח ומיועד להישמר לטובת הציבור מיוער. האחריות עליו היא בידי קרן קיימת לישראל. שינוי של ייעוד שטח הוא הליך מורכב הדורש את הסכמת הרשויות הרלוונטיות ואת המועצה הארצית לתכנון ובנייה. למרות זאת, בסוף חודש מרס 2019 בדיון בוועדה המחוזית לתכנון ובנייה ביקשה העירייה לשנות את ייעוד השטח. הוועדה לא אישרה את שינוי הייעוד, ונראה שהדיונים בנושא יימשכו בזמן הקרוב.<sup>12</sup>

### מתחם התיירות בית שץ

בית שץ הוא הכינוי לבית פרטי בשכונת ג'בל מוכבר שעמותת אלע"ד רכשה בשנת 2010 (מס' 4 במפת אתרי עתיקות ותיירות ביער השלום),<sup>13</sup> וממנו עתידה לצאת האומגה אל מתחם התיירות. בשנת 2019 הקצו משרד התיירות ועיריית ירושלים 43 מיליון ש"ח לפיתוח תיירותי של המבנה. בחודש אוקטובר 2019 החלו עבודות שיפוץ של המבנה. המבנה נהרס מן היסוד והחלה בנייתו מחדש.

### מתחם התיירות

באוקטובר 2019 נחנך במקום אתר הקמפינג הראשון בירושלים (מס' 2 במפת אתרי עתיקות ותיירות ביער השלום). כפי שצוין למעלה, המתחם משמש ליציאת סיורי סגוויי של עמותת אלע"ד כבר יותר מעשור ולסינון העפר מהחפירות הארכאולוגיות שבסילוואן. הסינון הוא חלק מפעילות חינוכית אשר מבוצעת על ידי בני נוער, תלמידים במכינות קדם-צבאיות וכד'. החברה הממשלתית לתיירות מימנה את הקמת מתחם הקמפינג בעלות של כשלושה מיליון ש"ח, והניהול (כולל הרווחים הצפויים) יהיה בידי אלע"ד.



מתחם התיירות ביער השלום

11. [יער השלום: שינוי מיער לשצ"פ עפ"י תמ"א 22, תוכנית 10188](#).

12. נ' חסון, 'בסיוע המדינה, עמותת אלע"ד משתלטת על יער השלום', הארץ, 1.4.2019.

13. נ' חסון, 'אלע"ד השתלטה במסווה על בית פלסטיני', הארץ, 24.11.2010.

## השפעות פוליטיות וסביבתיות על יער השלום

השילוב של ביקור באמת מים הכוללת מנהרה תת-קרקעית ובעתיד אומגה מעל יער השלום מזכיר את דפוסי הפעולה של המתנחלים בסילואן: מצד אחד חפירת מנהרות מתחת לבתים ומצד אחר קידום רכבל לעיר העתיקה. קו הרקיע והשטח שמתחת לפני האדמה הם המרחבים המשמשים את השינוי הפוליטי ועומדים בחזיתו.

בכסות של פיתוח תיירותי והפעלת אתרי נופש ופנאי בשטח היער, הרשויות מאפשרות לאלע"ד ליזום וליישם פרויקטים שישנו את פני השטח ואת קו הרקיע של טיילת ארמון הנציב. את הריאה הירוקה שניטעה במקום בשנת 1968 יחליפו בהדרגה אטרקציות תיירותיות. כל תוכנית תוצג בתחילה כצעד לטובת המבקרים, אולם השינויים הצפויים מעידים שממשלת ישראל ועמותת אלע"ד הציבו להן למטרה לחזק את האחיזה בשטחים הפנויים שבין שכונת ג'בל מוכבר לאבו תור.

## סיכום

המציאות הפוליטית שלאחר מלחמת ששת הימים יצרה שטחים ירוקים בין השכונות הישראליות לפלסטיניות בירושלים. הגן הלאומי סובב חומות ירושלים נמצא על אדמות של השכונות סילואן ואבו תור, ויער השלום על אדמות השכונות אבו תור וג'בל מוכבר.

בשל מקומם של האתרים, בגבול שבין מזרח למערב, הירושלמים ממעטים לבקר בהם. מה שהחל לפני עשור כההליך איטי של נוכחות של עמותת אלע"ד באתרים ספציפיים והשתלטות עליהם כחלק מפיתוח וניהול של אתרי התיירות במקום התפתח בשנים האחרונות למיזם מסיבי ואינטנסיבי.

השינויים באתרים אלו מעידים שלא מורשת או שמירה על העתיקות והמרחב הציבורי עומדות בראש מעייניהם של הגופים הפועלים באזור, אלא אינטרסים פוליטיים, והאמצעים משרתים את המטרה. תוכניות הפיתוח נועדו לחזק את הנוכחות הישראלית ובה בעת לדחוק את הפלסטינים מהאזור ולמחוק, הן מבחינה פסיכולוגית הן מבחינה פיזית, את הקו הירוק.

הכלים שהמתנחלים והרשויות משתמשים בהם מוכרים מהנעשה בסילואן – עיר דוד – ובמקומות אחרים ברחבי הגדה המערבית ומזרח ירושלים: שימור ופיתוח של אתרי מורשת, יצירת אטרקציות תיירותיות, ארגון טיולים בנקבות מים ובמנהרות ויצירת חוויות של מסע באוויר. פרויקט האומגה משחזר את הנעשה בסילואן ומפתח אותו: מצד אחד מנהרות מתחת לאדמה ומצד אחר רכבל מעל הבתים, בקו הרקיע.

נראה שלאחר ביסוס השליטה של המתנחלים בסילואן והתחזקות ההתנחלויות בהר הזיתים, בשייח' ג'ראח ובמקומות אחרים, הרשויות והמתנחלים מתמקדים בשני המרחבים הגובלים בין מערב ירושלים למזרח ויוצרים חגורת נוף סביב העיר העתיקה, ומתכוונים ליצור בהם שינויים מרחיקי לכת.