

עמוק באדמה:
איך קוברים
את העבר של
האחר?

مرکز القدس الشريف
للإفتاء

עמק שווה
عمق شبيه
Emek Shaveh



אפריל 2019

כתיבה: חמי שיף

הערות ותגובות: יונתן מזרחי, תליה אזרחי, אורי ארליך, יעל דרייר שילה

עריכה: ענת עינהר

גרפיקה: עדי מנדלר

© עמק שווה (חל"צ) | org.arch-alt.www | org.arch-alt@info

עמק שווה הוא ארגון הפועל למען זכויות תרבות ומורשת ושמירה על אתרי העתיקות כנבס ציבורי, השייך לכל הקהילות והעמים. אנו נאבקים נגד השימוש באתרי מורשת ובשרידים ארכיאולוגים ככלי פוליטי בסכסוך בין ישראל והפלסטינים.

התכנים הכלולים בדו"ח הם באחריות הבלעדית של ארגון עמק שווה. עמק שווה נתמך על ידי הקרן החדשה לישראל, האיחוד האירופאי, HEKS, CCFD, משרד החוץ השווצרי - FDFA, ושגרירות נורווגיה. התמיכה מקורה בארגונים, מדינות ואנשים פרטיים הפועלים לחיזוק הדמוקרטיה וזכויות האדם. עיקר המימון מקורו במדינות זרות.

הקרן החדשה לישראל
New Israel Fund
الحمندوق الجديد للإنسرايل



עמק שווה
عمق شوية
Emek Shaveh

הקדמה

העיסוק בזכויות האדם מתמקד פעמים רבות בזכויות הפרט. העקרון המנחה את אמנות זכויות האדם הוא שכל בני האדם, ללא הבדלי דת, גזע או מין הינם שווים וזכאים למערך זכויות זהה. לצד ההתייחסות לזכויות האדם כפרט, מתפתחת בעשורים האחרונים ההכרה בכך שזכויות האדם אינן בהכרח פרטניות, ונדרש לשמור גם על זכויותיה של הקבוצה על מנת להגן על זהותו וחירותו של הפרט. לשם כך נוסחו זכויות המורשת והתרבות (Cultural rights).

על פי הגדרותיה של המועצה לזכויות האזרח באו"ם, כל קבוצת אנשים זכאית למכנה המשותף שהיא מגלה בתוכה. פגיעה בזכויות המורשת תפגום במערכת האמונה הדתית המשותפת לקבוצה, בטקסיה ומסורותיה, בצורות הלבוש האופייניות לה, בשפתה ועוד. ההכרה בזכויות התרבות מגבשת תחושת שייכות של הפרט לסביבתו¹. אי לכך, חשוב לבחון כיצד משתקפות זכויות אלו במרחבים עם סכסוך אתני, לאומי, דתי או עדתי.

מסמך זה יתמקד בניתוח השימור והצגתם של אתרי מורשת באגן ההיסטורי של ירושלים, ויראה כיצד מעורר השימור הכרה בזכויות המורשת של כלל הקבוצות באזור. המורשת הבנויה של ירושלים היא עדות מרכזית ליחס השלטונות לזכויות התרבות של קבוצות המיעוט בעיר.

מאבקן של קבוצות המיעוט על זכויות המורשת הבנויה באגן ההיסטורי של ירושלים ניכר ביומיום בשל אגן העיר העתיקה, שנמצא בלבו של הסכסוך הישראלי-פלסטיני ומשמש מרכז דתי קדוש לשלוש הדתות המונותיאיסטיות.

1. [UN Economic and Social Council Committee on Economic, Social and Cultural Rights, 43rd session, General comment 21, "cultural life."](#)

חלק א ירושלים – רקע משפטי

מזרח ירושלים נכבש על ידי ישראל בתום מלחמת ששת הימים בשנת 1967 ומיד סופח לישראל בהחלטת ממשלה². כך נוספו לעיר כ-70 קמ"ר. אגן העיר העתיקה, המכונה גם האגן ההיסטורי או האגן הקדוש, משתרע על פני 6 קמ"ר מתוכם (על פי ההגדרה הרחבה). האגן ההיסטורי כולל את העיר העתיקה, חלקים משכונת סילוואן ובהם האתר הארכיאולוגי "עיר דוד"/ירושלים הקדומה, נחל קדרון, הר הזיתים, הר ציון ורצועה דקה צפונית לעיר העתיקה. השטח ממערב לעיר העתיקה עד בית הקברות המוסלמי בממילא נחשב לקו הגבול המערבי של האגן ההיסטורי. שאר השטח במזרח העיר, שגודלו 64 קמ"ר, מורכב מכפרים סמוכים שסופחו לירושלים.



שער שכם בעיר העתיקה – מבט מתוך העיר העתיקה

2. הסיפוח נעשה לפי סעיף 111 של [פקודת סדרי השלטון והמשפט](#).

פקודת סדרי השלטון והמשפט

פקודת סדרי השלטון והמשפט נחקקה רגע לפני ההכרזה על מדינת ישראל, ב-29 לאפריל, 1948, במסגרת הכנותיה של הנהגת היישוב היהודי לקראת סיום המנדט הבריטי, ב-15 למאי באותה השנה. פקודת סדרי השלטון והמשפט נועדה לספק בסיס חוקי, שיתיר את הקמתם של מוסדות המדינה החדשה. הפקודה קבעה את הפרדה בין הרשות המחוקקת, הרשות המבצעת והרשות השופטת, והגדירה את סמכויותיהן. הפקודה אף ביטלה את חוקי שלטון המנדט שהפלו יהודים, כחוקי הספר הלבן.³

ב-28 ליוני, 1967, כשלושה שבועות לאחר מלחמת ששת הימים וכיבוש השטחים, הוסיפה הממשלה לפקודת סדרי השלטון והמשפט את סעיף 11ב', אשר קבע כי "המשפט, השיפוט והמנהל של המדינה יחולו בכל שטחי ארץ-ישראל שהממשלה קבעה בצו"⁴. כך התאפשר למדינת ישראל לספח את שטחה המוניציפלי של ירושלים הירדנית ושטח נרחב סביב ירושלים ובו כפרים שונים.

חוק יסוד: ירושלים בירת ישראל

חוק יסוד: ירושלים בירת ישראל, נחקק בכנסת בשנת 1980, וקבע כי ירושלים המאוחדת היא בירת ישראל ומקום מושבם של כל סמלי השלטון שלה, ובהם הכנסת, הממשלה, בית המשפט העליון ובית הנשיא.⁵ חשיבותו של החוק הצהרתית בעיקרה, שכן כבר עם קום המדינה נקבע מקום מושבם של סמלי השלטון שלה בירושלים, וסעיף 11ב' בפקודת סדרי השלטון והמשפט התיר את סיפוח מזרח ירושלים.

במשך השנים נערכו בחוק מספר שינויים, המלמדים על יחסה של החברה הישראלית לרעיון חלוקת ירושלים במסגרת הסכם שלום עם הפלסטינים. לאחר חתימת הסכם אוסלו בשנת 1993, נקבע שאין בסעיפי החוק לגרוע או להשפיע על יישום הוראותיו של הסכם הביניים בגדה המערבית (תשנ"ו). ניסוח זה מעיד כי ככל הנראה, היתה הסכמה לחלוקת ירושלים במסגרת הסכם שלום עתידי עם הפלסטינים. לעומת זאת, בשנת 2000 קבעה הכנסת כי לא ניתן להעביר כל חלק מתחום שיפוט של ירושלים לגורם זר.⁶ בשנת 2018 נקבע כי כל שינוי בתחום השיפוט המוניציפלי של ירושלים דורש אישור מצד רוב של 80 חברי כנסת.⁷

3. ראו נוסח מקורי של פקודת סדרי שלטון ומשפט באן.

4. ראו תיקון לפקודת סדרי שלטון ומשפט באן.

5. ניתן לקרוא את חוק יסוד: ירושלים בירת ישראל באן.

6. ראו תיקון לחוק היסוד באן.

7. ראו תיקון לחוק היסוד באן.

מעמדה הבינלאומי של ירושלים

החוק הישראלי והחוק הבינלאומי חלוקים על מעמדה של ירושלים. ספר החוקים בישראל יצר תשתית נרחבת המצדיקה את שליטתה של מדינת ישראל על כל חלקיה של ירושלים – הן המערביים והן המזרחיים. לעומת זאת, תכנית החלוקה של האו"ם מה-29 בנובמבר, 1947, קובעת כי מקומה של ירושלים בתחום השיפוט הבינלאומי בפיקוח האו"ם.⁸

למרות סתירה זו, עד שנת 1967 הכירו רוב מדינות העולם במערב ירושלים כבירת מדינת ישראל, אך ההחלטה לספח את מזרח העיר בתום מלחמת ששת הימים עוררה ביקורת בינלאומית רחבה. כיום, כל מדינות העולם מתייחסות למזרח ירושלים, כולל העיר העתיקה, כשטח כבוש, בדומה לשאר שטחי הגדה המערבית. בעקבות סיפוח מזרח ירושלים אף עלו הצעות להפוך את ירושלים לשטח בשיפוט בינלאומי בפיקוח האו"ם, בהתאם לתכנית החלוקה. להצעות אלו לא היה מעולם תוקף מעשי.

לאחר חקיקת חוק יסוד: ירושלים בירת ישראל בשנת 1980, גובתה הביקורת על מדיניות ישראל גם במעשים. בין השאר, מועצת הביטחון אישרה החלטה הקובעת כי לחוק היסוד אין כל תוקף.⁹ בנוסף, כל חברות מועצת הביטחון, ובעקבותיהן יתר מדינות העולם, העבירו את השגרירויות שלהן מירושלים לתל אביב ולרמת גן. שינוי במדיניות הבינלאומית החל בשנת 2018 עם העברת השגרירות האמריקאית לירושלים¹⁰ ואחריה גוואטמלה¹¹ ופרגוואי¹². כמו כן, באותה שנה הכירה אוסטרליה במערב ירושלים כבירתה של מדינת ישראל, אולם סירבה להעביר את השגרירות שלה מתל אביב.¹³

8. לקריאה של תכנית החלוקה ראו באן.

9. לקריאת החלטה זו ראו באן.

10. שלו, ט', אשכנזי, א', הורודוניצ'אנו, מ' 2018. [שגרירות ארה"ב נחנכה בירושלים; נתניהו: "זהו יום היסטורי"](#). Walla News

11. ברואן, ג' 2018. [העברת שגרירות גואטמלה לירושלים ספוגה בהרבה מאד נשק מהעבר](#). הארץ באינטרנט.

12. ניר, ש' 2018. [שלוש שגרירויות כבר עברו DAVAR1](#)

13. רפאל, א' 2018. [אוסטרליה הכירה רק במערב ירושלים כבירת ישראל](#). ערוץ 20.

חלק ב

החוק הבינלאומי והארכיאולוגיה בגדה המערבית ובמזרח ירושלים

לאורך השנים נכתבו מספר אמנות אשר עיצבו את הדין הבינלאומי בשטח הכבוש, על מנת להבטיח את זכויותיה של האוכלוסיה המקומית¹⁴. ההגנה על נכסי מורשת התרבות מעוגנת בשני הפרוטוקולים של אמנת האג להגנת נכסי תרבות בעת עימות מזוין משנת 1954, ובפרוטוקול השני משנת 1999 (Hague Convention for the Protection of Cultural Property in the Event of Armed Conflict). פרוטוקולים אלה עוסקים באחריות המוטלת על הכוח הכובש בעת ביצוע חפירות הצלה ארכיאולוגיות, ובאחריות כלפי שמירת מורשת התרבות של האוכלוסיה הכבושה. ישראל חתמה על הפרוטוקול הראשון של האמנה (1954), אך נמנעה מלחתום על הפרוטוקול השני (1999).

בהתאם לסעיף 5 באמנה, ניתן לקיים חפירות הצלה בשטח כבוש רק בשעת הצורך¹⁵. סעיף זה אף קובע כי במידה ומבצעים חפירות בשטח כבוש, עדיף שהן ינוהלו בידי נציגים מן האוכלוסיה המקומית. אמנת האג הראשונה אינה מגדירה קריטריונים לביצוע חפירה ארכיאולוגית ומהו הנוהל בבחירת נציגי האוכלוסיה הכבושה לניהולן. עמימותה של האמנה ותנאיה המקלים לביצוע החפירות אפשרו לישראל לבצע מעל לאלף חפירות בגדה המערבית ולטעון לחוקיותן הבינלאומית¹⁶.

אותה עמימות נמנתה על הסיבות לכתיבת הפרוטוקול השני של אמנת האג בשנת 1999. הפרוטוקול השני הגדיר מפורשות מה הן החובות המוטלות על הכוח הכובש בניהול המשאבים הארכיאולוגיים וזכויות האוכלוסיה בשטח הכבוש. כך, לדוגמה, סעיף 9 בפרוטוקול אוסר על הכוח הכובש לבצע חפירות ומחייב אותו לאפשר לאוכלוסיה המקומית לדאוג לטיפול במורשתה התרבותית בכוחות עצמה. מאחר שישראל אינה חתומה על הפרוטוקול השני של אמנת האג, היא אינה מחויבת לפעול בהתאם להנחיותיו, ומוסיפה לבצע חפירות הצלה רבות בכל רחבי הגדה המערבית ללא שיתוף האוכלוסיה הפלסטינית המקומית.



החפירות בחניון גבעתי, שכונת סילוואן

14. לסקירה מפורטת על ההתייחסות של הדין הבינלאומי לאחריות המוטלת על כוח כובש כלפי האוכלוסיה המקומית, ראו שטהל, ז' 2017. [מנכסים את העבר: השימוש שעושה ישראל באתרים ובמצאים ארכיאולוגיים](#)

[בגדה המערבית. ירושלים: עמק שווה ויש דין.](#)

15. http://portal.unesco.org/en/ev.php-URL_ID=13637&URL_DO=DO_TOPIC&URL_SEC

16. Greenberg, R., Keinan, A. 2009. [Israeli Archaeological Activity in the West Bank 1967-2007: a Sourcebook. Jerusalem: Ostrakon and Emek Shaveh](#)

התעלמות המדינה מהנחיות הפרוטוקול השני מלמדת כיצד מנוצלת הארכיאולוגיה להפרה מתמשכת של זכויות התושבים הפלסטינים בגדה המערבית, ובייחוד להפרת זכויות המורשת

שלהם. באמצעות קצין מטה הארכיאולוגיה במנהל האזרחי והעמותות המייצגות את המתנחלים, מנצלת מדינת ישראל את הארכיאולוגיה לגירוש הפלסטינים מאדמותיהם ולניתוקם ממורשתם הבנויה. ארגון עמק שווה תיעד את החפירות הארכיאולוגיות ברחבי שטחי C בגדה המערבית ואת ניצולן לצורך גירוש התושבים הפלסטינים מאדמותיהם ומבתיהם¹⁷, לניתוקם מאזורים חקלאיים וממשאבי טבע¹⁸, למחיקה והרס של מורשתם הבנויה¹⁹ והחלפתה במורשת היהודית, אשר פעמים רבות אינה מבוססת כלל על הממצאים בשטח²⁰.

השימוש בארכיאולוגיה במזרח ירושלים מורכב אף יותר, ומלמד על יחסה הכפול של המדינה כלפי החוק הבינלאומי. מאחר שעל פי החוק הישראלי, מזרח ירושלים והעיר העתיקה נמנות על שטחה הריבוני של מדינת ישראל, המדינה אינה מכירה בהוראותיו של החוק הבינלאומי. כך, לדוגמה, האחריות על שמירתם וחפירתם של אתרים ארכיאולוגיים במזרח ירושלים מוטלת על רשות העתיקות, והמדינה מעולם לא העניקה אזרחות לתושבים הפלסטינים החיים שם. כך נוצר פער בין מעמד החוקי של התושבים הפלסטינים של מזרח ירושלים לבין מעמד החוקי של השרידים הארכיאולוגיים שהם חיים ביניהם. מצב עניינים זה, בו חלה הפרדה בין המורשת של האזור לבין תושביו המקומיים, פותח פתח להפרת זכויות מורשת במרחב הציבורי.

זכויות תרבות

זכויות התרבות – שזכויות המורשת נמנות עליהן – נועדו להגן על זהותן הקולקטיבית של קבוצות שונות. ההכרה בזכויות אלה נועדה כדי להגן על מערכת האמונות, המסורות, השפה והמנהגים של קבוצה מסוימת בחברה. ישנן שתי אמנות בינלאומיות עיקריות המעגנות זכויות תרבותיות:

17. ראו לדוגמה את דו"ח עמק שווה על סוסיא: [סוסיא: מקרה של גירוש תושבים בעקבות גילוי בית כנסת עתיק](#).
18. לדוגמה, ניתן לקרוא על נישול זכויותיהם של הפלסטינים ב**בני ענב**.
19. לדוגמה ראו מזרחי, י', וידר, א' 2014. [תל שילה \(ח'רבת סילון\): ארכיאולוגיה במאבק הפוליטי על השומרון](#), ירושלים: עמק שווה; מזרחי, י', סולימני, ג' 2013. [נבי סמואל: סיפורו של כפר השבוי בגן לאומי](#). ירושלים: עמק שווה.
20. לדוגמה, וידר, א', סולימני, ג', מזרחי, י' 2015. [אתרי עתיקות במאבק הפוליטי על מרחב בית לחם/גוש עציון: פוטנציאל כלכלי וחינוכי](#), ירושלים: עמק שווה; שיף, ח' 2017. [החתיכה החסרה: עיצוב נרטיבים במוזיאונים בגדה המערבית](#), ירושלים: עמק שווה.

האמנה הבינלאומית הראשונה היא ההכרזה לכל באי עולם בדבר זכויות האדם (Declaration of Human Rights Universal)²¹. אמנה זו אומצה על ידי האו"ם בשנת 1948 והיא עוסקת בקביעת זכויות אדם בסיסיות לכל בני האדם, ללא קשר למגדר, זהות לאומית, אתנית, דתית או אחרת. על אף שישראל איננה חתומה על אמנה זו, הזכיר אותה בית המשפט העליון בישראל במספר פסיקות. ראוי להזכיר את סעיף 27 באמנה, הקובע כי לכל בני האדם עומדת הזכות להשתתף בפעילות תרבותית בקהילה באופן חופשי ובלי חשש מרדיפה.

האמנה השנייה היא האמנה הבינלאומית לזכויות כלכליות, חברתיות ותרבותיות (Covenant on Economic, Social and Cultural International Rights)²², אשר אושרה באו"ם בשנת 1966, נכנסה לתוקף בשנת 1976 ואושרה בישראל בשנת 1991. האמנה מחייבת את כל החברות החתומות עליה לפעול למימוש המלא של הזכויות המצוינות בה, ובהן הזכות לעבודה, הזכות לבריאות, הזכות לחינוך והזכות לאחרות. סעיף 15 באמנה מעגן את הזכות לתרבות, וקובע כי כל בני האדם זכאים ליטול חלק בחיי התרבות וליהנות מיתרונות הקדמה.

בשנים האחרונות מתחזקת השאלה כיצד ניתן לקדם זכויות תרבותיות ובהן זכויות מורשת בנויה. בשנת 2010 מינתה המועצה לזכויות האדם של האו"ם (Human Rights Council) חוקרת מיוחדת לזכויות תרבות, על מנת לחדד את המושג ולספק לגופים העוסקים בקידום זכויות תרבותיות את היכולת לאתר את הפרותיהן ולהגן על הקבוצות השונות²³.

בין השאר, עסקה החוקרת בנושאים הבאים:

< הפרת זכויותיהן של קבוצות שונות באמצעות מניעת גישתן לעיסוק במורשת.

< הזכות לידע, ובפרט הזכות למידע על מורשתו של אזור מגוריו של הפרט וזכותו ליטול חלק פעיל בצבירת אותו מידע.

< זכות הקהילה להצגת מורשתה כראוי לתפיסותיה.

< מגמת הקצנה כלפי האחר והדרתו מן החברה באמצעות דחיית מורשתו הייחודית²⁴.

21. ניתן לקרוא גרסה באנגלית של ההכרזה לכל באי עולם בדבר זכויות אדם [באן](#).

22. ניתן לקרוא גרסה בעברית של האמנה הבינלאומית בדבר זכויות כלכליות, חברתיות ותרבותיות [באן](#).

23. ראו [Report of the Independent Expert in the Field of Cultural Rights, Ms. Farida Shaheed, Submitted Pursuant to Resolution 10/23 of the Human Rights Council](#).

24. ניתן לעיין בדו"חות שפורסמו על ידי החוקרת המיוחדת [באן](#).

המכנה המשותף של נושאים אלה הוא ההבנה כי נחיצותן של זכויות המורשת כמוה כהכרה בחשיבותן של הריבוד החברתי, הלאומי והדתי בחברה. הבנה זו מכתיבה התייחסות שונה אל העבר והמורשת של המרחב. על מנת לקדם זכויות מורשת, דרושה מערכת חוקים והסדרים למען הקבוצות ולמען תפיסת המורשת שלהן במרחב²⁵.

הסכסוך הישראלי-פלסטיני בירושלים מתבטא בשאיפה לחזק את השליטה הפיסית ואת השליטה הסמלית והנרטיבית שכל קבוצה מייחסת למרחב. יוזמה פלסטינית שנתקבלה בוועד המנהל של אונסק"ו באוקטובר 2016 והתייחסה לאתרים הקדושים לשתי הדתות, עוררה בישראל ביקורת נוקבת; המוסלמים ביקשו להתעלם מכך שאל-חרם א-שריף נקרא בפי היהודים הר הבית, ואל-בוראק הוא גם הכותל המערבי²⁶. לצד אירועים פוליטיים ודיפלומטיים אחרים, יוזמה זו ואחרות הובילו את ישראל להכריז על פרישה מאונסק"ו בשנת 2018, והיא נכנסה לתוקף בינואר 2019²⁷.

לעומת זאת, לאחר רציחתם של שני שוטרים בכניסה להר הבית/אל-חרם א-שריף ביולי 2017, החליטה ממשלת ישראל להציב גלאי מתכות בעמדות הכניסה לאתר. החלטה זו נתקלה בהתנגדות נרחבת מצד פלסטינים אזרחי ישראל ותושבי השטחים. גלאי המתכות נתפסו כפגיעה בקדושתו של אל-חרם א-שריף והפרה של הסטטוס קוו בין המדינה לזקף המוסלמי, האחראי על ניהול מתחם הר הבית/אל-חרם א-שריף²⁸.

שתי הפרשות הללו מעידות על רגישותם של הישראלים והפלסטינים ביחס לחשיבותה הסמלית של ירושלים ולערכי המורשת של אתרי העיר. רגישות זו גדולה במיוחד לאור השינויים המתחוללים בהר הבית/אל-חרם א-שריף, משום קדושתו הרבה ליהודים ולמוסלמים גם יחד.

ירושלים כאתר מורשת בינלאומי מטעם אונסק"ו

אונסק"ו (UNESCO – United Nations Educational, Scientific and Cultural Organization) הוא הגוף הממונה מטעם האו"ם על קידום החינוך, המדע והתרבות בעולם. אונסק"ו ממונה על המרכז למורשת עולמית (World Heritage Center), שאחד מתחומי אחריותו העיקריים הוא קידום רשימותיהם של אתרי המורשת העולמית. האתרים הנמנים על רשימה זו

<https://newsarchive.ohchr.org/EN/NewsEvents/Pages/DisplayNews.aspx?NewsID=11312&LangID=E>

25. לקריאת נוסח ההחלטה המלא ראו [באן](#).

26. בארי, א', 2019. [ישראל פורשת מאונסק"ו: כלי שרת של אויבי המדינה](#). סרוגים: אתר הבית של המגזר הדתי.

27. חסון, נ', 2017. [גלאי מתכות הוצבו בכניסה להר הבית: עימותים פרצו סמוך למתחם](#). הארץ באינטרנט.

משקפים ערכים אוניברסליים במורשת האנושית והם נבחרים על פי מספר קריטריונים²⁹. האתרים הראשונים ברשימה הוכרזו בשנת 1978 ונכון לכתיבת שורות אלו הוכרזו ברחבי העולם 1092 אתרי מורשת עולמית³⁰.

הצורך בהכרה באתרי מורשת עולמיים עלה בעקבות ההרס שנגרם בשנות ה-60-50 לאתרים ארכיאולוגיים רבים, בעקבות האצה בעבודות פיתוח ברחבי העולם. דוגמה בולטת לכך היא הנזק שהוסב לאתרים ארכיאולוגיים חשובים לאורך אגן נהר הנילוס בשנת 1954, בעת בנייתו של סכר אסואן. בעקבות זאת נחתמה בשנת 1972 האמנה להגנת מורשת התרבות והטבע בעולם (Convention Concerning the Protection of the World Cultural and Natural Heritage)³¹.

על פי סעיף 19 באמנה, ייכללו ברשימתה אך ורק אתרים מתחומה של מדינה שאשררה אותה. ישראל אשררה את האמנה בשנת 1999 ועשרה אתרים מתחומה נכנסו לרשימה³², אך ירושלים נכללה ברשימה עוד בשנת 1981, בהצעתה של ממלכת ירדן. הליך הכללתה של ירושלים ברשימה משקף אפוא את הסתירה בין החוק הישראלי, המחיל ריבונות מלאה על מזרח ירושלים והעיר העתיקה, לבין החוק הבינלאומי, הרואה באזור שטח שנכבש מידי ממלכת ירדן וזיקתה כלפיו עדיין שרירה וקיימת.

לטענת ישראל, לא היתה בידי ממלכת ירדן הסמכות להציע את העיר העתיקה בירושלים לרשימת אתרי המורשת העולמית, והסיבות להצעתה היו פוליטיות בלבד, ולא מקצועיות³³. על כן, ישראל לא שיתפה פעולה עם נציגי אונסק"ו אשר ביקשו לבדוק אם ערכיה אמנם נשמרים כהלכה³⁴, ובעקבות כך, יחד עם המתחות סביב חפירות מנהרות הכותל המערבי, הכריזה אונסק"ו בשנת 1982 כי ירושלים העתיקה וחומותיה הן אתר מורשת עולמית בסכנה.

מעמדה של העיר העתיקה של ירושלים כאתר מורשת עולמית, כמו גם אחרור אמנת אתרי המורשת העולמיים של אונסק"ו על ידי ישראל, הובילו את אונסק"ו לפקח על הפעילות הישראלית בירושלים העתיקה ולבקר אותה. בשנת 2003 יזמה אונסק"ו תכנית לשמירה על אתרי המורשת של ירושלים (Action Plan for the Safeguarding of the Cultural Heritage)

29. לרשימת הקריטריונים ראו [באן](#).

30. למידע סטטיסטי על רשימת אתרי המורשת העולמית מטעם אונסק"ו ראו [באן](#).

31. לקריאת האמנה ראו [באן](#).

32. <https://whc.unesco.org/en/statesparties/ii>

33. על אף שישראל לא הורשתה להשתתף בדיון על צירוף ירושלים לרשימת אתרי המורשת העולמית, ניתן לראות בהצהרתה של ארה"ב ייצוג לעמדתה. ראו [באן](#).

34. Ricca, S. 2007. Reinventing Jerusalem: Israel's Reconstruction of the Jewish Quarter after pp. 145-155. London, New York: I.B Tauris, 1967



החפירות מתחת לרחוב ואדי חילווה

35(of the Old City of Jerusalem) והיא נעשתה בשיתוף עם נציגים מטעם משלת ישראל. משלחת מטעם המרכז למורשת העולמית היתה אמורה להגיע לישראל בשנת 2013 על מנת לבחון את התכנית, אך היא ביטלה את הגעתה ברגע האחרון בשל האשמות הדדיות בין ישראל לפלסטינים על הטייה פוליטית בתכנית העבודה³⁶. עוד לפני כן, בשנת 2011, הכיר אונסק"ו בפלסטין כמדינה חברה ואפשר לרשות הפלסטינית להציע אתרי מורשת עולמיים בשטח הגדה המערבית. בעשור האחרון הדרדרו היחסים בין ישראל ואונסק"ו, עד ביטול החברות הישראלית בינואר 2019.

חלק ג שלושה מקרי מבחן

לפנינו שלושה אתרים ארכיאולוגיים שאינם נתפסים כאתרים קדושים: המנהרות התת-קרקעיות מתחת לכפר סילואן; תערוכת "המסע לירושלים" במנהרות הכותל המערבי, מתחת לרובע המוסלמי בעיר העתיקה; ושטח החפירות הארכיאולוגיות בגן הארכיאולוגי "עיר דוד", המכונה שטח G.

בעוד שמבחינה היסטורית מלמדים אתרים אלה על אופיה הרב-תרבותי של ירושלים, הרי שאופן הצגתם מתמקד במורשתם ובהקשריהם היהודיים בלבד.

המנהרות שמתחת לשכונת סילואן

חפירת המנהרות היא אחד הפרויקטים המרכזיים המתנהלים בשכונת סילואן למן שנת 2004. חפירת המנהרות החלה לאחר חשיפתם של שרידים במקום שזוהה כבריכה מהתקופה הרומית, במורדותיו הדרומיים של האתר הארכיאולוגי עיר דוד. בהמשך נחשף שם קטע מרחוב רומי עתיק. במהלך חפירת מתחם הבריכה פתחו גם בחפירה אופקית לעומק האדמה, ובה נחשפו שרידי מערכת ביוב מהרחוב הרומי. בעקבות החפירות הוחלט לסגור את שטח הבריכה לטובת אתר התיירות עיר דוד. בעקבות כך נאסרה כניסתם של תושבי סילואן הפלסטינים למקום, אם לצורך מעבר למסגד ולגן הילדים שנמצא מן העבר השני, ואם כמרחב ציבורי³⁷. החלטה זו מראה כיצד עיצובם של אתרי המורשת בסילואן ושימושיהם אינם מתייחסים לחשיבותם בעיני האוכלוסיה הפלסטינית המקומית, ומייחסים חשיבות בלעדית לזיקה ההיסטורית של העם היהודי.

35. ראו באו

Giannoulis, K. 2013. Israel Called off the Mission. New Europe. 36

37. ראו באו.

מאז חשיפת התעלה בשנת 2004, מתקיימת חפירה רצופה ברובה במנהרות שעוברות מתחת לרחוב הראשי ומתחת לבתי התושבים בסילוואן³⁸. החפירה נעשית לכל אורכו של רח' ואדי חילוה עד למרגלות יסודות הכותל המערבי/הר הבית/אל-חרם א-שריף בעיר העתיקה³⁹. החפירה מתבצעת על ידי רשות העתיקות לטובת רשות הטבע והגנים ועמותת אלע"ד המפעילה את האתר, ומטרתה המוצהרת היא חשיפת הרחוב, המוצג לציבור כ"שביל עולי הרגל", המזוהה עם מסלול עולי הרגל היהודים שבאו למקדש בשלהי ימי בית שני, אך תיארוכו וזיהויו של הרחוב שנויים במחלוקת.

מבחינה מקצועית, מקובל שחפירות ארכיאולוגיות מתבצעות מפני השטח כלפי מטה, במאונך, במטרה שהחפירה תהיה מפולסת ככל האפשר. כך ניתן לתעד ולזהות את המעבר משכבת חיים אחת לקודמתה, ואיסוף הממצאים החומריים, המאפיינים כל תקופה ותקופה, מדויק ככל האפשר. כיוון שהחפירה של "שביל עולי הרגל" היא תת-קרקעית, היא מתבצעת בצורה אופקית, ושיטה זו הופכת את מלאכת ההפרדה בין שכבות החיים הקדומות לכמעט בלתי אפשרית ומסבה נזק בלתי הפיך לשרידים הארכיאולוגיים. בתחילה, חוסר המקצועיות של החפירות במנהרות (התת-קרקעיות) בסילוואן עורר התנגדות ברשות העתיקות⁴⁰.

עם זאת, הארכיאולוגים אשר ביצעו את החפירה טענו כי שיטה זו אינה בעייתית, משום שהשכבות שנמצאו מעל תוואי "שביל עולי הרגל" הן מילויים של עפר ולא שכבות חיים קדומות. אולם, בדומה לאתרים ארכיאולוגיים רבים בישראל ובעולם כולו, חפירה מדעית בשכבות אלו יכולה להועיל מאוד בהבנת השינויים שחלו בעיר דוד לאורך הדורות. חשיפת הרחוב והאתר כולו מוצגת על ידי רשות הטבע והגנים ועמותת אלע"ד כחלק מתולדות העם היהודי, וההתמקדות בחשיפת הרחוב מתעלמת מן השכבות שאינן נוגעות לקשר היהודי למקום. גם רשות העתיקות אימצה את תפיסתה של אלע"ד ביחס לחפירות אלה והפכה במרוצת השנים לשותפתה המלאה.

כריית מנהרות תת-קרקעיות מאפשרת יצירה של שני מרחבים מקבילים; כך הופכים המבקרים במנהרות לקהל שבוי, אשר נחשף לסיור היהודי של עולי הרגל לבית המקדש, אך מחמיץ את השכונה הפלסטינית שנמצאת מעליו, ואף אינו מודע לספק שהחוקרים מטילים בקשר ההיסטורי בין הרחוב העתיק לדרך עולי הרגל מימי בית שני.

38. Reich, R. 2011. Excavating the City of David: Where Jerusalem's History began. Jerusalem: Israel Exploration Society.

39. לקריאה נוספת, ראו דו"ח עמק שווה: ירושלים החתית: חפירת מחילות, מנהרות וחללים תת-קרקעיים באגן הקדוש.

40. ראו באגן.

יתרה מזאת, סדקים התגלו בבתי פלסטינים רבים הממוקמים מעל לתוואי המנהרות, ובמקרים מסוימים הובילו סדקים אלה לסכנת התמוטטות וחייבו את פינוי התושבים⁴¹. גם אם הקשר בין הסדקים למנהרות שנחפרות מתחת לבתי התושבים הוא נסיבתי בלבד, חסרונן של תכניות המורות היכן מותר לחפור מונע כל דרך חוקית להתנגד להן, ומותיר את התושבים הפלסטינים חסרי אונים בנוגע למתרחש מתחת לביתם.

תערוכת "המסע לירושלים"

תערוכת "המסע לירושלים" מוצגת מתחת לבית הכנסת אוהל יצחק, בדופנה המזרחית של רחבת הכותל המערבי, בצמוד לרח' הגיא שברובע המוסלמי. זוהי תערוכה וירטואלית, המזמינה את המבקרים להתחקות אחר המסע שעשו בני משפחתם מאז חורבן בית שני ועד קום מדינת ישראל⁴². חלל התערוכה נחשף בחפירות הצלה ארכיאולוגיות שהתבצעו במסגרת בנייתו המחודשת של בית הכנסת אוהל יצחק בשנים 2004-2007 (בית הכנסת נבנה במאה ה-18 ונהרס בשנת 1948 על ידי הכוחות הירדניים).

במהלך החפירות באתר התגלו מספר שלבי קיום מרכזיים, החל מהתקופה הרומית הקדומה (המאה הראשונה לפסה"נ) ועד היום. אחד משלבי הקיום המרשימים שנחשף כמעט במלואו הוא חמאם (בית מרחץ), חלק מח'אן ממלוכי שנבנה במאה ה-14 ומזוהה כח'אן דראג' אל עין⁴³. המתחמים נמנו על מפעלי הבניה של מושל דמשק בירושלים, סיף אל-דין תנכז, אשר תרם רבות לצמיחת העיר ודאג לבניית שוק הכותנה – מן המרכזים המסחריים הגדולים בעיר העתיקה עד היום – ואף לח'אנים וחמאמים נוספים. החמאם נועד למוסלמים אשר ביקשו להתפלל במסגדי אל-חרם א-שריף, וישנן עדויות לכך שגם יהודים ביקרו שם ובחמאמים אחרים ברחבי העיר⁴⁴.

בשנת 2007 החלו העבודות לשימור החמאם והכשרתו לביקור הקהל במסגרת מכלול אתרי מנהרות הכותל. העבודות כללו שימור של חלקי החמאם והח'אן הסמוך לו ושימורם של שרידים קדומים יותר. כיום מחולק בית המרחץ לשני חללים. על פי התאמת התכניות של ממצאי החפירות הארכיאולוגיות שהתקיימו שם, החלל הראשון כולל את האזור שבו שכן בעבר החדר החם היבש וחלקי חדרים סמוכים לו. חדרים אלה הוסבו

41. חסון, נ', 1.3.10. [בור בעומק 4 מ' נפער בשכונת סילוואן במזרח ירושלים](#), הארץ באינטרנט.

42. למידע נוסף, ראו באתר התערוכה [באגן](#).

43. ברבה, ח', דעאדלה, ת' 2007. [ירושלים: בית הכנסת אוהל יצחק](#). חדשות ארכיאולוגיות באינטרנט 119.

44. בן-אריה, י', 1979. עיר בראי התקופה: ירושלים במאה ה-19. ירושלים: הוצאת יד יצחק בן צבי. עמ' 78-109.

לאולם אירועים בשם "אחר כותלינו". על פי הנהלים המפורסמים באתר הקרן למורשת הכותל, ניתן להשתמש באולם זה למטרות חינוכיות, לאירועים הקשורים בפעילות הקרן למורשת הכותל ולשיווק והעצמת פועלה, לאירועים של מוסדות רשמיים של המדינה, לאירוע פרטי של תורמים מעל 36,000 דולר לקרן למורשת הכותל, ולפעילויות של ישיבות "נתיב אריה" ו"אש התורה"⁴⁵. כך מונצח חלל זה כמקום המזוהה עם קבוצות בעלות זהות יהודית דתית בלבד. לעומת זאת, אין כל מידע על שימושו המקורי של החמאם כחלק מח'אן ממלוכי, ובסיוור שנערך לצורך כתיבתו של דו"ח זה, איש מהמדריכים שהנחו את הסיוור לא ידע לספר על ההיסטוריה של האתר.

<https://www.thekotel.org/hakeren/nehelim/klale> .45

התעלמות זו אף בוטה יותר בחלל השני, אשר היה בעבר מלתחתו של החמאם, וכיום מוצגת שם התערוכה "המסע לירושלים", המובנית כמסע וירטואלי בעקבות תולדות משפחתו של המבקר לאורך שנות הגלות. כל מבקר בתערוכה מתיישב מול מחשב אישי ובוחר את התחנות שאבותיו עברו במרוצת הדורות, על פי הערכתו, עד קום המדינה. על פי פרסומי הקרן למורשת הכותל, התערוכה נערכה לאחר מחקר בן שנים, ובמהלכו התחקו החוקרים אחר נתיבי הנדודים של העם היהודי למן חורבן בית המקדש השני ועד חזרתו לירושלים בעת המודרנית⁴⁶.

https://www.thekotel.org/western_wall_sites/journey_to_jerusalem .46



אולם האירועים "אחר כותלינו", אוהל יצחק



שטח G, עיר דוד

כל תחנה ותחנה מציגה סרטון המתאר סצנה אשר אפיינה, לכאורה, את חיי היהודים בעת ההיא. הסצנות מבטאות את הגעגועים של היהודים לירושלים ואת אי-יכולתם להשתלב בסביבתם הנוכרית. גם כאשר עומד במרכז הסצנה יהודי שהשתלב היטב בחברה בת-זמנו, השתלבותו מוצגת כעניין ארעי בלבד.

סרטונים המתארים את מצבה של ירושלים בכל "תחנה כרונולוגית" ותוהים האם היתה מותרת ליהודים כניסה לירושלים, תוך התעלמות מתהליכי הפיתוח שעברה העיר לאורך הדורות, מבקשים לקשור כך בין הניכור שחוו הקהילות היהודיות השונות בגלות, לכאורה, לבין מצבה העגום של ירושלים מאז חורבן בית המקדש. ההתעלמות מתהליכי הפיתוח במשך השנים בולטת במיוחד בתחנות המייצגות את התקופה הממלוכית והתקופה העות'מנית, שם לא מוזכרים כלל תהליכי הפיתוח הנרחבים שהתרחשו אז בירושלים והשפיעו על התכנון הפיזי של העיר העתיקה כפי שהיא נראית כיום.

הקמתה של תערוכת "המסע לירושלים" ואולם האירועים הצמוד לה הם אמצעים להתעלמות ומחיקה של תולדותיה הרב-תרבותיים של ירושלים. הצגתן של תולדות ירושלים ושל תולדות העם היהודי מאז חורבן בית שני יוצרת מרחב פיזי תת-קרקעי הומוגני, המשמש תחליף לעיר הממשית, הרוחשת מעל לראשי המבקרים. המבנים הממלוכיים נמחקים מעיניהם, על אף שהתערוכה מתרחשת בין כתליהם.

כך מאפשרת רשות העתיקות את הפיכתו של אתר בעל חשיבות היסטורית, המבטא את תולדות העיר במאה ה-14 ואילך, למשאב פרטי בידי עמותה, המספרת שם סיפור מנותק ומשובש.

שטח G בעיר דוד

שטח G הוא כינוי שנתנו החופרים לשטח הארכיאולוגי שבראש התל של עיר דוד. כיום נמצא שטח זה למרגלות מרכז המבקרים ועומד בלב המחלוקת המעסיקה את רוב הארכיאולוגים שחפרו בירושלים כולה ובסילוואן/עיר דוד בפרט: מה היה גודל העיר בימי ממלכת דוד והיכן היא שכנה?

שטח G נחפר ארכיאולוגית מספר פעמים בידי חוקרים שונים, ובהם מקאליסטר, קת'לין קניון⁴⁷, יגאל שילה⁴⁸ ואילת מזר⁴⁹. בחפירות נחשף מבנה מדורג עם מבנים מאוחרים החותכים אותו בנקודות שונות.

47. Kenyon, K. 1974. Digging Up Jerusalem. Praeger: New York.

48. שילה, י', 1984. חפירות עיר דוד. קדם 19. ירושלים: הוצאת האוניברסיטה העברית.

49. מזר, א', 2010. החפירות בראש גבעת עיר דוד ובעופל 2010-2005. קדמוניות: כתב עת לעתיקות ארץ

ישראל וארצות המקרא 140: 88-80.

סיכום ומסקנות

שרשרת חוקים שראשיתה בקום מדינת ישראל בשנת 1948 והמשכה בסיפוח מזרח ירושלים בשנת 1967, יצרה הפליה מובנית בין התושבים הפלסטינים לבין העתיקות והמורשת הבנויה שבשטחם. בעוד שהחוק הבינלאומי נותן מענה להפרת זכויות זו, ישראל מתנערת ממנו באופן שיטתי בכל האמור באתרי המורשת הבנויה. ארכיאולוגיה אינה מסתפקת כאן בחקירת העבר, ופעמים רבות היא מנוצלת כמעט במוצהר למחיקת זהותם ושייכותם של תושבי ירושלים המזרחית והפלסטינים בכלל.

מקרי המבחן שהוצגו במסמך זה מלמדים על דרכי פרשנותה והצגתה של המורשת הבנויה בירושלים וכיצד הן מנוצלות לפגיעה בזכויות המורשת של האוכלוסיה הפלסטינית באגן ההיסטורי של ירושלים.

השימוש במורשת הבנויה באתרים אלה פוגע בתחושת הביטחון והשייכות של הפלסטינים באזור, במיוחד במנהרות שבהן נחפר "שביל עולי הרגל", שם התגלו סדקים בבתיים רבים הבנויים מעל נתיב החפירות התת-קרקעיות⁵². גם הסגירה השרירותית של השטחים ללא כל הודעה מוקדמת, כמו שטח G ואחרים, והתכנית להקמת הרכבל מעל לגגותיהם של חלק מבתי הפלסטינים, פוגעות קשות באורח חייהם, במורשתם ובזכות המחייה שלהם⁵³.

תנאי הכרחי לקידומן של זכויות התרבות הוא שיתופן של כלל האוכלוסיות, בייחוד המקומיות, בתהליכי איסוף המידע, בצבירת הידע ובהצגתו לקהל הרחב, אך האוכלוסיה הפלסטינית מודרת מהם תדיר. רשות העתיקות ורשות הטבע והגנים, שני הגופים הממלכתיים האמונים על צבירת הידע והצגתו באגן ההיסטורי של ירושלים, בחרו לשתף פעולה עם עמותת המתנחלים אלע"ד ועם הקרן למורשת הכותל המערבי, אשר מנצלות את העתיקות לחיזוק מעמדן על חשבון זכויות המורשת של התושבים הפלסטינים.

"שביל עולי הרגל" ותערוכת "המסע לירושלים" מתייחסים אך ורק לפרשנויות הקושרות אותם לעבר היהודי של ירושלים, גם אם זהו קשר מנותק ומוטל בספק. בעוד שהשרידיים הארכיאולוגיים מקבלים תוקף חוקי ונתפסים כביטוי לריבונות הישראלית באזור, הפלסטינים הופכים לתושבים לא-חוקיים וחסרי קשר תרבותי, סמלי או דתי לאזור. כך

הארכיאולוגים חלוקים ביניהם ביחס לתיארוכו של המבנה המדורג: יש המתארכים את מועד בנייתו למאה ה-10 לפסה"נ, יש המתארכים למאה התשיעית לפסה"נ, ואחרים למאה השמינית לפסה"נ⁵⁰.

מחלוקת זו מטילה ספק ביכולת לקבוע את גודלה ואת עוצמתה של ירושלים בתקופת מלכות דוד. ממדיו המונומנטאליים של המבנה אמנם מעידים על חברה בעלת ריבוד חברתי מורכב ועל שלטון מרכזי חזק, אשר הניע מפעלי בניה מרשימים. אך מיעוטם של ממצאים אחרים בעיר דוד במאה ה-10 לפסה"נ, אז חי לכאורה דוד המלך, מקשים על החוקרים להוכיח את מהימנות התנ"ך ולשייך את המבנה לימי מלכותו של דוד.

רשות הטבע והגנים, המנהלת את האתר, ממעטת לחשוף לעיני הציבור את המחלוקת במחקר הארכיאולוגי. הסיורים הרשמיים של הנהלת האתר מציגים את התפיסה הפרשנית שלפיה המבנה המדורג בשטח G הוא הוכחה לסיפור התנ"ך ולעוצמתה של ירושלים בימי ממלכת דוד.

על אף שדוד ושלמה הם שני המלכים היחידים שזוכים למעמד של נביאים באסלאם, התערוכה מבססת את סיפורו של דוד על פי התנ"ך בלבד, כמלך שייסד ואיחד את עם ישראל. כך מודרים ממרחב זה המבקרים הפלסטינים, והנרטיבים ההיסטוריים שלהם נמחקו כליל.

מגמה זו אף התחזקה בשנים האחרונות, לאחר החלטתה של עמותת אלע"ד לגדר ולנעול את שטח G מעבר לשעות פעילות התערוכה ובשבתות וחגים יהודיים, למרות סיכום מימי המנדט הבריטי ועל אף הנחייתה של רשות הטבע והגנים, כי שטחים אלה יהיו פתוחים לקהל הרחב בכל ימות השנה⁵¹. בעקבות עתירה שהגיש ארגון עמק שווה בשיתוף עם תושבי סילוואן, התבקשה רשות הטבע והגנים לנמק מדוע נסגר השטח בחלק מימות השנה, אך נכון לכתיבת שורות אלו טרם נתקבלה תשובה.

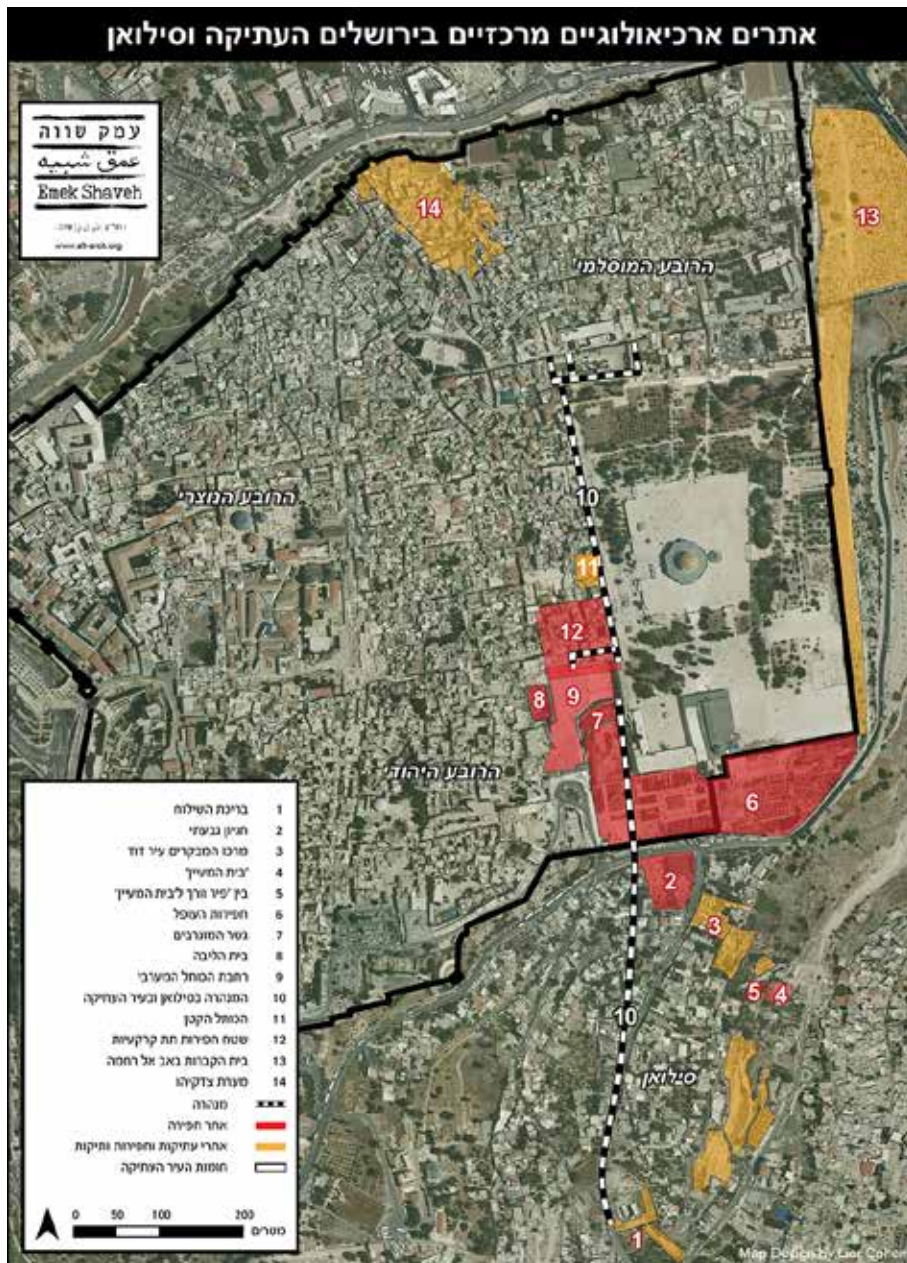
הגידור הפך את האתר הארכיאולוגי של עיר דוד לאתר מורשת שאינו שונה מהותית מגדר הפרדה. גם הוא נתפס בעיני הפלסטינים כאמצעי להנצחת הכיבוש באמצעות הפרדתם וביתורם של כפריהם במזרח ירושלים, והאתר אף מגדיל לעשות ומארח מבקרים בשכונה פלסטינית בלי שיהיו מודעים לכך, והופך את הפלסטינים לזרים בביתם.

50. לדיון מפורט בנוגע לתיארוך המבנה המדורג בשטח G קראו Gadot, Y. 2017. The Monumentality of Iron Age Jerusalem Prior to the 8th century BCE. Tel Aviv 44(2): 123-140; Knauf, E.A., 2000. Jerusalem in the Late Bronze and Early Iron Ages. Tel Aviv 27(1); Finkelstein, I., Koch, I., Lipschitz, O. 2011. The Mound on the Mount: a Possible Solution to the "Problem with Jerusalem". The Journal of Hebrew Scriptures 11: 2-24

51. ראו [הודעה לתקשורת](#) שהוציא ארגון עמק שווה בעקבות פסיקת בג"ץ בעתירה זו.

52. חסון, נ', 1.3.10. [בור בעומק 4 מ' נפער בשכונת סילוואן במזרח ירושלים](#), הארץ באינטרנט.

53. למידע נוסף על התכנית השנויה במחלוקת להקמת הרכבל בין מתחם התחנה הראשונה למתחם קדם בסיף לואן, ראו [באן](#).



מתחזקות תפיסתו של הציבור הישראלי של הפלסטינים כאויבים, וכי הסכסוך הישראלי-פלסטיני הוא משחק סכום אפס, שבו יכול לנצח צד אחד בלבד.

ישראל איננה מתעלמת מזכויות התושבים בלבד, אלא גם מונעת מהישראלים להכיר את ירושלים על אלפי שנותיה ועל עשרות התקופות שעיצבו את המרחב החשוב ביותר לשני העמים גם יחד.