

# כנסיית הניאה

עמק שווה  
عمق شبيهه  
Emek Shaveh

## תולדות האתר וחשיבותו

כנסיית הניאה ממוקמת בחלקו הדרומי של הרובע היהודי. היא נבנתה בידי הקיסר הביזנטי יוסטיניאנוס במאה השישית לסה"נ, ושמה המלא הוא הכנסייה החדשה על שם מריה אם-ישו. בנייתה של הכנסייה היתה ממפעלי הבניה הגדולים ביותר בירושלים בעולם העתיק. לצורך הקמתה, הורה יוסטיניאנוס לסלול רחבה מלאכותית באמצעות הרחבתו של הר ציון. על כן, חלק מהכנסייה בנוי על סלע האם וחלקה האחר בנוי על מילוי בלבד.

על אף שהכנסיה היתה ידועה בספרות, מיקומה לא נודע עד לחפירותיו של פרופ' נחמן אביגד ברובע היהודי בשנות ה-70 של המאה ה-20. הכנסיה השתרעה על פני 147X58 מטרים (שטחו של מגרש כדורגל)<sup>2</sup>. מיקום השרידים השונים מעיד על גודלה: פינתה הצפון-מזרחית נחשפה באזור כיכר בתי מחסה ומשמם היא השתרעה מזרחה, מתחת לחניון של הרובע היהודי ומתחת לגן התקומה. פינתה הדרום-מזרחית של הכנסיה נחשפה מחוץ לחומות העיר הנוכחיות וניתן לראותה בגן בני ברית.

בניית הכנסיה סימלה את תור הזהב הגדול ביותר של ירושלים עד התקופה המודרנית. העיר נהנתה מהשלום היחסי ששרר באזור בתקופה הביזנטית ושגשגה בעושר רב. הכנסיה שיכנה בתוכה את הצליינים הרבים שהגיעו אל העיר<sup>3</sup>. החלטתו של יוסטיניאנוס לכנותה בשם כנסיית התיאוטוקוס (בלטינית: יולדת האל), משקפת את עמדתו במחלוקת התיאולוגית שדנה במריה אם-ישו, ואם אמנם הולידה בן בשר ודם אשר הפך לאל או שמא הולידה מרחמה את בן האל<sup>4</sup>.

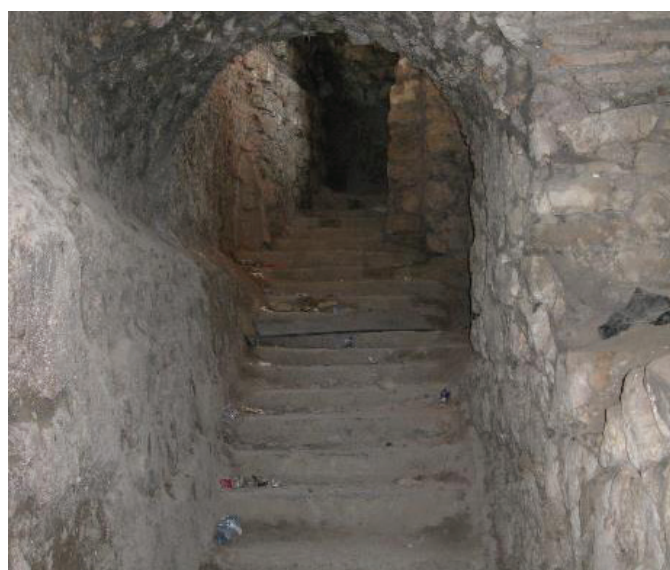
סיבה נוספת לבנייתה של הכנסיה הייתה רצונו של יוסטיניאנוס לשחזר את יופיו והדרו של בית המקדש השני שנבנה בהר הבית ואף להאפיל עליו, ולהמחיש כך את עליונותה של הנצרות על פני היהדות<sup>5</sup>. על סמך מקורות הטוענים כי יוסטיניאנוס הורה להחזיר לירושלים את אוצרות בית המקדש שנבזזו בעת החרבתו, יש הסבורים שאותם אוצרות הוצבו בכנסיה וחפירות נוספות במרתפיה עשויים לגלות אותם<sup>6</sup>. נטען אף כי יוסטיניאנוס הורה להשתמש בכל עמודיו של בית המקדש החרב בבנייתה של הכנסיה<sup>7</sup>.



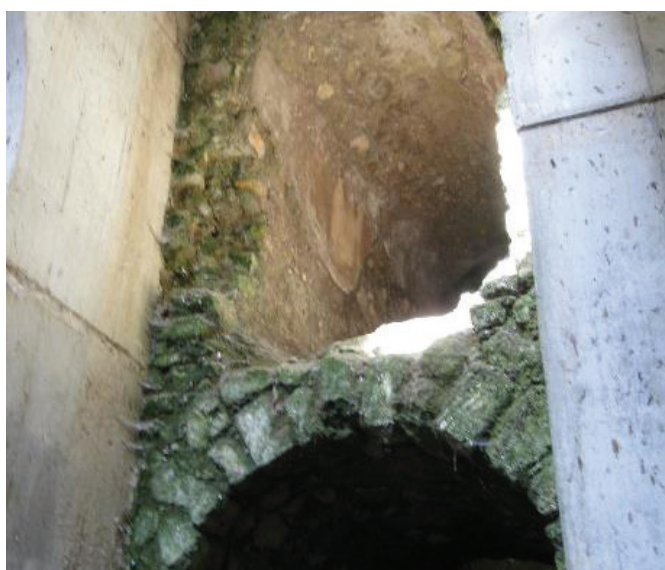
קמרון במרתפי הניאה



האפסיס - כיום נמצא בשטח בית הספר ממ"ד שברובע היהודי



המדרגות המובילות למרתפים



הקמרונות עם ייצוב מבטון מודרני

על פי מחקרו של אורן גוטפלד, אשר ניתח את ממצאי החפירה של כנסיית הניאה, השימוש בה נמשך גם בתום התקופה הביזנטית, לכל הפחות עד התקופה האומאית (המאות השביעית והשמינית לסה"נ), ויתכן שגם בתקופה העבאסית (המאות השמינית והתשיעית לסה"נ)<sup>8</sup>. בתום השימוש בה נשכחה הכנסייה כליל והמידע על מיקומה אבד, עד לחשיפתה בחפירות הרובע היהודי בשנת 1967, לאחר כיבוש העיר במלחמת ששת הימים.

## מצב השימור של האתר

למרות החשיבות ההיסטורית והארכיאולוגית של כנסיית הניאה, כיום היא מוזנחת ונשכחה. לעומת אתרים אחרים שנחשפו בחפירות הארכיאולוגיות ברובע היהודי לאחר כיבוש העיר העתיקה, ואז שומרו והיו לאתרי תירות מרכזיים, כנסיית הניאה כמעט ולא זכתה לשימור. שער הכניסה לחלליה העצומים נעול, ועל מנת

לבקר בהם נדרש תיאום מראש עם החברה לשיקום ופיתוח הרובע היהודי בעיר העתיקה ירושלים, אך לרוב בקשות אלה נדחות. על פי החברה לשיקום ופיתוח הרובע היהודי, הסיבה לדחיית הביקורים היא מחסור במשאבים כלכליים לפיתוחו של האתר ולתחזוקתו; אך לאור מפעלי השימור והפיתוח הנרחבים של האתרים הארכיאולוגיים וההיסטוריים הנוגעים להיסטוריה היהודית של הרובע, ראוי לתהות אם הסיבה להזנחתה של כנסיית הניאה אמנם נובעת מקושי כלכלי בלבד, או שמא מחששם של גורמים שונים בממשלה מפני הבלטת חשיבותן של דתות אחרות בהיסטוריה של ירושלים ובפרט ברובע היהודי.

**אנו, ארגון עמק שווה, פנינו בתחילת שנת 2019 לחברה לפיתוח הרובע היהודי בדרישה להכשיר את האתר למבקרים. מספר שבועות לאחר פנייתנו, התפרסמו הודעות בתקשורת על כוונה להשקיע כ-200 מיליון ש"ח בפיתוח הרובע היהודי<sup>9</sup>. תשובת החברה לפיתוח הרובע היהודי, שהגיעה מספר ימים לאחר פנייתנו, מלמדת כי דרישתנו נבחנת על ידה.**

© עמק שווה, פברואר 2019

דו"ח זה הופק בסיוע האיחוד האירופאי. התכנים הכלולים בדו"ח הם באחריות הבלעדית של ארגון עמק שווה ואין לראותם כמשקפים את עמדת האיחוד האירופאי.



The Project is funded by the European Union

1. Gutfeld, O. 2012 The Nea Church: (Areas D, T): Stratigraphy and Architecture. In Gutfeld, O. (ed) *Jewish Quarter Excavations in the Old City of Jerusalem Conducted by Nahman Avigad, 1969-1982. Vol V: The Cardo (Area X) and the Nea Church (Areas D and T)*, Final Report. Jerusalem: Israel Exploration Society and Institute of Archaeology, Hebrew University of Jerusalem, pp. 149-245.
2. Gutfeld, O. 2012 Discussion and Summary, In Gutfeld, O (ed) *Jewish Quarter Excavations in the Old City of Jerusalem Conducted by Nahman Avigad, 1969-1982. Vol V: The Cardo (Area X) and the Nea Church (Areas D and T)*, Final Report. Jerusalem: Israel Exploration Society and Institute of Archaeology, Hebrew University of Jerusalem, pp. 487-491.
3. צפריר, י' תשס"ה. פרוקופיוס על כנסיית הניאה, הקרדו ו'אצבעו של עוג' בירושלים. *קתדרה: לתולדות ארץ ישראל ויישובה* 115: 5-30.
4. Cameron, A. 1978. The Theotokos in Sixth-Century Constantinople: A City finds its Symbol. *The Journal of Theological Studies* 29 (1): 79-108.
5. Gutfeld, O. 2012 Discussion and Summary, In Gutfeld, O (ed) *Jewish Quarter Excavations in the Old City of Jerusalem Conducted by Nahman Avigad, 1969-1982. Vol V: The Cardo (Area X) and the Nea Church (Areas D and T)*, Final Report. Jerusalem: Israel Exploration Society and Institute of Archaeology, Hebrew University of Jerusalem, pp. 491-493.
6. Gutfeld, O. 2012 Discussion and Summary, In Gutfeld, O (ed) *Jewish Quarter Excavations in the Old City of Jerusalem Conducted by Nahman Avigad, 1969-1982. Vol V: The Cardo (Area X) and the Nea Church (Areas D and T)*, Final Report. Jerusalem: Israel Exploration Society and Institute of Archaeology, Hebrew University of Jerusalem, pp. 494.
7. סגל א' 2018. [מי גנב את עמודי הסתיו המלכותי?](#) מקור ראשון באינטרנט.
8. Gutfeld, O. 2012 Discussion and Summary, In Gutfeld, O (ed) *Jewish Quarter Excavations in the Old City of Jerusalem Conducted by Nahman Avigad, 1969-1982. Vol V: The Cardo (Area X) and the Nea Church (Areas D and T)*, Final Report. Jerusalem: Israel Exploration Society and Institute of Archaeology, Hebrew University of Jerusalem, pp. 495.
9. ילון, י' 2019. [עתיק כחדש: 200 מיליון ש"ח יושקעו בפיתוח הרובע היהודי](#). ישראל היום.