

באיזה צד הדשא ירוק יותר?

פארקים וגנים לאומיים בישראל
ובגדה המערבית



עמק שווה

عمق شبيه

Emek Shaveh

(תלמידי תלמידי)

2018

תוכן

| | |
|---|----|
| הקדמה / | 3 |
| החוק בישראל / | 4 |
| החוק בגדה המערבית / | 5 |
| הפארקים ומפעל ההתנחלויות / | 6 |
| מקרי מבחן: התנגשויות בין חוקים וערכים / | 7 |
| סיכום / | 11 |
| הערות / | 11 |

כתיבה: חמי שיק
הערות: יונתן מזרחי
עריכת טקסט: מעין בן הגיא
עריכה לשונית: ענת עינהר
גרפיקה: ליאור כהן
מיפוי: ליאור כהן, שי אפרתי
צילום: עמק שווה

© עמק שווה (חל"צ) | www.alt-arch.org | info@alt-arch.org

עמק שווה הוא ארגון הפועל למען זכויות תרבות ומורשת ושמירה על אתרי העתיקות כנכס ציבורי, השייך לכל הקהילות והעמים. אנו נאבקים נגד השימוש באתרי מורשת ובשרידים ארכיאולוגיים ככלי פוליטי בסכסוך בין ישראל והפלסטינים.

הפרסום הופק על ידי ארגון עמק שווה (חל"צ) ונתמך בידי האיחוד האירופי וקרן הקס - HEKS.
המידע המפורסם הוא באחריות ארגון עמק שווה בלבד, ואינו מייצג את דעת התומכים הנ"ל.



הקדמה

במדינת ישראל ישנם 346 גנים לאומיים ושמורות טבע, המהווים כ- 25% משטחה. מערכת החוקים המסדירה את הגנים הלאומיים ושמורות הטבע מעניקה **לרשות הטבע והגנים**, הגוף שמנהל אותם, סמכויות רבות בכל הקשור בקידום, הקמה, ניהול ותפעול. סמכויות אלה הופכות את רשות הטבע והגנים לאחד הכוחות המרכזיים בתכנון המרחב הציבורי בישראל ובעיצובם וניהולם של אתרי המורשת שלה.

הגנים הלאומיים ושמורות הטבע בשטחי C של הגדה המערבית מנוהלים על ידי **המנהל האזרחי ומכונים "פארקים"**. הפארקים מונים 498,500 דונם, כ-14.5% מכלל שטח C, ואמורים להציג לציבור שמורות טבע ואתרים ארכיאולוגיים והיסטוריים שונים¹. גודלם של חלק מהפארקים המוכרזים בשטח C כוללים עשרות דונמים בלבד, כדוגמת פארק סלמן אל-פארסי, שנמצא בתוך ההתנחלות יצהר וכולל כ-25 דונם בלבד. פארקים אחרים משתרעים על פני אלפי דונמים ויותר, כמו למשל נחל פרת (ואדי קלט) וסרטבה, ששטחו של כל אחד מהם עולה על 28,000 דונם.

מסמך זה עוסק במערכת החוקים בישראל ובגדה המערבית הנוגעת לגנים לאומיים ופארקים, ומציג מספר גנים לאומיים בגדה המערבית ובמזרח ירושלים המשפיעים באופן מכריע על חיי הפלסטינים שחיים בתוכם או בקרבתם.



הרודיון - המבצר והארמון העליון

החוק בישראל

בשנת 1998 נחקק **חוק גנים לאומיים, שמורות טבע, אתרים לאומיים ואתרי הנצחה**. חוק זה נועד לאחד את ההכרזה, הניהול והתפעול של אתרי מורשת (גנים לאומיים) ואתרים אחרים, המשמרים ערכי טבע ייחודיים (שמורות טבע) תחת גוף אחד: **רשות הטבע והגנים**.

לרשות הטבע והגנים שני תפקידים מרכזיים:

- א. השתתפות בהליכי תכנון והקמה של גנים לאומיים ושמורות טבע.
- ב. יצירתם של מערכי הדרכה ופעולות הסברה וחינוך למען המבקרים בגנים הלאומיים.

לצורך ביצועם של שני תפקידים אלה, ניתנו לרשות הטבע והגנים מספר סמכויות:

1. **הקמת מבנים ותשתיות:** בהתאם לסעיף 7 בחוק, רשות הטבע והגנים רשאית להקים מבנים ולהסדיר דרכי גישה, לצורך סיפוק שירותים שונים למבקרים בגנים.

2. **האצלת סמכויות:** בסמכותה של רשות הטבע והגנים להקים תאגידים, בשיתוף עם גופים אחרים או באופן עצמאי, על מנת לאפשר פיתוח של גנים לאומיים (סעיף 7).

3. **קבלת עדיפות בייעוד השטח:** מרגע ששטח הוכרז **גן לאומי**, יקבל ייעוד זה עדיפות על פני כל ייעוד אחר של אותו מרחב, למעט זכויות קניין שהתקיימו בו ערב ההכרזה. בנוסף, מרגע שאזור הוכרז **גן לאומי**, כל פעולה של תכנון ופיתוח בשטח הגן הלאומי מחוייבת בקבלת היתר מרשות הטבע והגנים, לפני שניתן יהיה לקדם אותה בוועדות התכנון השונות (סעיף 25, 29-30). החוק אינו מבהיר אילו פעולות דורשות קבלת היתר מיוחד מרשות הטבע והגנים: שמא שיפוץ של גדרות, טראסות או מבנים? האם נטיעת עצים בשטח ששימש כשטח חקלאי דורשת היתר מיוחד? עמימות זו עלולה לפגוע בזכויותיהם של בעלי הקרקע. כמו כן, חוק רשות הטבע והגנים קובע שהתקנות אשר נובעות מחוק זה גוברות גם על חוקי העזר העירוניים של הרשות המקומית, שהגן הלאומי נמצא בשטחה (סעיף 31).

לצד הכוח הרב שחוק הגנים הלאומיים מעניק לרשות הטבע והגנים, ישנם מספר אמצעים לפיקוח על אופן ההכרזה, ההפעלה והניהול של הגנים הלאומיים:

1. **מערכת בקרה פנימית:** ברשות הטבע והגנים קיימת מערכת בקרה פנימית המורכבת משני פורומים. פורום ראשון הוא **מליאת רשות מועצת הטבע והגנים**. המליאה מורכבת מ-19 חברים המונים נציגי ממשלה, נציגים של מוסדות מדעיים ונציגי ציבור (סעיף 13). תפקידה של המליאה הוא לגבש את המדיניות הכללית של רשות הטבע והגנים ולקבוע תכנית עבודה ליישומה של מדיניות זו (סעיף 14). מגוון הנציגים בהרכב המליאה אמור להבטיח כי ההחלטות שיתקבלו על ידיה יענו על צרכי הציבור ככל האפשר. ועדה נוספת שנועדה לקיים תהליך של בקרה פנימית היא **מועצת רשות הטבע והגנים**, המונה 28 חברים. בדומה למליאה, הרקע המקצועי של חברי המועצה מגוון אף הוא, ויושבים בה, בין השאר, נציגי ממשלה, נציגי גופים כרשות העתיקות והקרן הקיימת לישראל, חברים במוסדות מדעיים ונציגי ציבור. תפקיד המועצה לייעץ הן לרשות הטבע והגנים והן למקבלי החלטות כמו השר לאיכות הסביבה, שר הפנים ומוסדות התכנון, בנושאים הנוגעים להגנה על הטבע והסביבה ולהכרזה על שטחים נוספים כגנים לאומיים (סעיף 2).

2. **שקיפות לעיני הציבור:** בהתאם לסעיף 22 בחוק, ניתן לאשר הכרזה על גן לאומי בתנאי שהשטח המיועד הוצג בפני המועצה המקומית שבה הוא מיועד לקום, ויש לאפשר למועצה 60 יום למפרע, אם ברצונה להתנגד להליך שכרוך בהפקעת סמכויותיה באזור זה.

3. **שיתוף פעולה עם גופים מקצועיים נוספים:** החוק קובע כי על רשות הטבע והגנים למלא את דרישותיהם של גופים מקצועיים ממלכתיים האמונים על ההגנה והניהול של משאבים תרבותיים ופיזיים הנמצאים בתחומי הגן הלאומי. כך, לדוגמה, בכל הנוגע לאתר קדוש בתחום הגן הלאומי, מוטלת על רשות הטבע והגנים החובה למלא אחר דרישות המשרד לשירותי דת; בכל הנוגע לשטח צבאי בתחום הגן הלאומי, על רשות הטבע והגנים למלא אחר דרישות משרד הביטחון; בכל הנוגע לאתר ארכיאולוגי בשטח הגן הלאומי, על רשות הטבע והגנים למלא אחר דרישותיה של רשות העתיקות (סעיף 22).

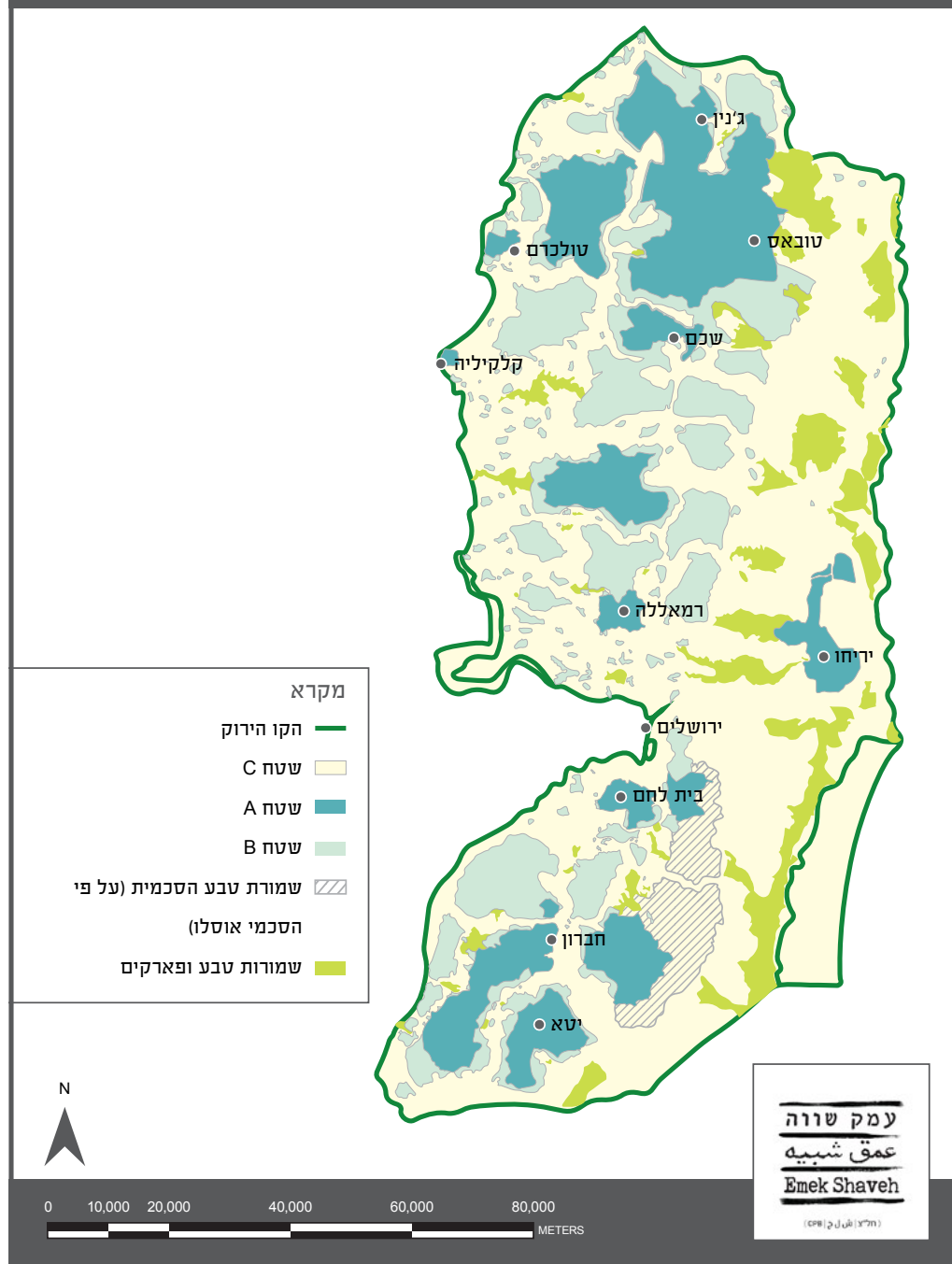
לכאורה, אמצעי פיקוח אלה מבטיחים כי רשות הטבע והגנים תפעל בשקיפות ובהתחשבות בצרכים ובאינטרסים של כלל חלקי החברה הישראלית. אך מסיבות שונות, לעתים קרובות מתקבלות החלטות בנושא הגנים הלאומיים ללא דיון ציבורי פתוח וללא דאגה אמיתית לצרכיהם של כלל התושבים. הדוגמה הבוטה ביותר לפגיעה בתושבים היא הכרזות על פארק או גן לאומי המונעות מתושביהם עיבוד אדמה בתחומם, על אף שדווקא בזכות תושבים אלה ואבותיהם הפכו מקומות אלה ליפים ושמורים כל כך. לדוגמה, אדמות הגן הלאומי עמק צורים בירושלים נמצאות בבעלות פרטית של פלסטינים והוחכרו לתושבי עיסויה. אחד הנימוקים המרכזיים להכרזה על מקום זה כגן לאומי היה הרצון להגן על עצי הזית שמשמרים את "נוף התרבות החקלאי של ספר המדבר". אלא שמאז ההכרזה על הגן הלאומי, מנועים חוכרי האדמה ממסיק זיתיהם.

הפארקים ומפעל ההתנחלויות

רוב השטחים המוכרזים כשמורות טבע ופארקים בשטחי C מרוכזים בבקעת הירדן ובמדבר יהודה. גם בתוך ישראל, ההכרזה הנרחבת ביותר על שטחים כעל גנים לאומיים מרוכזת באזור מדברי - הנגב. **שמורת הטבע הר הנגב** שבאזור המכתשים משתרעת על פני כמיליון דונם, ו**שמורת הטבע מדבר יהודה** משתרעת על פני 600,000 דונם בקירוב, מאזור עין גדי דרומה לאזור חצבה. שמורות הטבע בשטחי C פוגעות בעיקר בניידותם של התושבים הבדואים וביכולתם להקים יישובי קבע או להרחיבם. כזו היא **שמורת הטבע נחל פרת**, הנמצאת ממערב ליריחו וגובלת בהתנחלות טלמון (ענתא). בשטחו של **הגן הלאומי נחל פרת** ישנן אדמות השייכות לתושבי הכפרים ענתא, חיזמה וג'בע. לתושבים אלה אין גישה מסודרת לאדמותיהם ונמנעת מהם היכולת לעבדן. גם תושבי הכפרים זעתרא, א-פורדיס, ג'ב אל-דיב ובית עמאר נפגעים מההכרזה על אדמותיהם **כפארק הרודיון**, והם מנועים מלשפץ את בתיהם ולהרחיבם. **נבי סמואל** הוא פארק נוסף שבשטחו כלואים תושבי הכפר נבי סמויל השוכן בתוכו, ונמנעים מהם שיפוץ בתיהם ועיבוד אדמותיהם (הרחבה על כך בפרק הבא). לעומת זאת, בישראל אין מקרים שבהם נפגעות זכויותיהם של תושבי שמורות טבע וגנים לאומיים, למעט תושבי סילוואן בירושלים, החיים בתוך גן לאומי סובב חומות ירושלים.³

בשנים האחרונות ניכרת השקעה רבה של משרד התיירות והמנהל האזרחי בפארקים בגדה. כך, למשל, בסוף השנה התקציבית של 2017 הועברו כ-12.1 מיליון ש"ח לפארקים כקומראן, הר גריזים, הרודיון, נבי סמואל ועוד.⁴ תקציב זה נוסף על התקציב השוטף השמור לפיתוח פארקים בגדה על ידי המנהל האזרחי.

שטחי שמורות טבע ופארקים בגדה המערבית (בשטחי C)



מקרי מבחן: התנגשויות בין חוקים וערכים

על אף שהחוק קובע אמצעים לבקרה על פעילותה של רשות הטבע והגנים, ישנם גנים לאומיים ופארקים הפוגעים בזכויות הקניין, חופש הדת והשמירה על העתיקות. פגיעה זו בולטת במיוחד בקרב אוכלוסיות שאינן נמנות על "הלאום", כלומר, פלסטינים, בדואים ועוד. הדוגמאות הבאות ימחישו טענה זו.

פארק נבי סמואל - כפר, אתר עתיקות ושטח מקודש

פארק נבי סמואל (נבי סמואל) נמצא בשטח C, מחוץ לשטחה המוניציפלי של ירושלים, מרחק קילומטר משכונת רמות, ונתון לשליטתו של המנהל האזרחי. הפארק הוכרז בשנת 1995 ומתפרש על פני 3,500 דונם. יש שם ערכי טבע כחורש ים תיכוני ייחודי ועתיקות. מסורות יהודיות ומוסלמיות מזהות את האתר כמקום קבורתו של סמואל הנביא. במקום ניצבים מסגד ובית כנסת.

בחפירות ארכיאולוגיות שנערכו באתר על ידי קמ"ט ארכיאולוגיה, נמצאו עדויות להתיישבות במקום מאז המאה ה-7 לפסה"נ. השרידים האדריכליים המרכזיים שנחשפו באתר הם מבצר וחפיר, המתוארכים לתקופה הצלבנית (מאה 12 לסה"נ). על פי המסורת הנוצרית, נבי סמואל הוא הר השמחה, המקום שממנו הצלבנים ראו לראשונה את ירושלים, לאחר שכבשו אותו מידי המוסלמים. בתקופה הממלוכית (מאות 13-16 לסה"נ) והעות'מאנית (מאות 16-20 לסה"נ) המשיך המבצר לשמש את האוכלוסייה המוסלמית. אז נבנה בו המסגד⁵ ועל שרידי המבצר הוקם כפר פלסטיני. בשל חשיבותו האסטרטגית של אתר זה מתוקף שליטתו על כל סביבותיו ועל דרך מרכזית המקשרת בין השפלה לירושלים, נערכו בו קרבות קשים גם במהלך המאה ה-20. במלחמת העולם הראשונה נערכו שם קרבות מכריעים בין הצבא העות'מאני לצבא הבריטי. במלחמת העצמאות ביצע הפלמ"ח ניסיון כושל לכיבוש הכפר נבי סמואל, וישראל הצליחה לכבוש אותו רק בשנת 1967. באותה עת חיו שם יותר מאלף תושבים ורובם נמלטו. כיום חיים בכפר כ-200 תושבים.

לאחר כיבוש נבי סמואל בידי ישראל, החל תהליך ארוך של התשתית התושבים ומאמץ ניכר לנשל אותם מאדמותיהם ומזיקתם ההיסטורית למקום. תחילה לא ניתנו להם כמעט אישורי בנייה, ובשנת 1971 הרס צה"ל את הכפר, שהיה בנוי על גבי התל העתיק, והעביר את תושביו לגבעה סמוכה. כיום מוגדרים רוב מבני המגורים על ידי המנהל האזרחי "בלתי חוקיים".⁶

שטחו של האזור שבו מתארחים מבקרי הגן הלאומי כ-300 דונם בלבד, חלק קטן מתוך שטח הפארק המוכרז המשתרע על פני 3,500 דונם. הכניסה אל הפארק נעשית ללא תשלום. בשנים האחרונות מתבצעות בו פעולות פיתוח נרחבות של הכשרת שבילים, שיפוץ מבנים וחפירות ארכיאולוגיות. דף הסבר המחולק בכניסה לאתר מציג למבקרים את שרידי המצודה הצלבנית ומבנים מתקופות קדומות (בעיקר מהתקופה ההלניסטית), ושזור בציטוטים ממקורות נוצריים ויהודיים, המדגישים את חשיבותו הדתית של האתר. באף מקום באתר (שילוט, דפי מידע) אין אזכור ליישוב הערבי בן מאות השנים ששכן במקום, וצריח המסגד שבראש מבנה הקבר הוא עדות יחידה לכך. כמעט כל שרידי הכפר הפלסטיני הוסרו מהתל העתיק במטרה לחשוף שרידים קדומים יותר. בית הקברות המוסלמי שנמצא בלב אתר העתיקות מגודר וסגור. הכניסה והשימוש בו מותרים לתושבי הכפר, אך אין אף שלט המציין מהו ומי נקבר בו.

הגן הלאומי נבי סמואל פוגע בדרכים רבות בשגרת חייהם של תושבי נבי סמואל.⁷ הוא מונע מהם בנייה, עיבוד חקלאי ומקורות תעסוקה. בשל הצו הצבאי של הגנים הלאומיים, נמנעה מהתושבים הזכות לטעת עצי זית ולבצע תיקונים והרחבות בטרסות החקלאיות ובמבני המגורים שלהם ללא היתר מרשות הטבע והגנים. פניות התושבים לקבלת היתרים לא אושרו. קמ"ט הפארקים ושמורות הטבע של המנהל האזרחי אף אינו מתיר לתושבים לספק שירותים למבקרים בגן הלאומי. דוכנים לממכר מזון ושתיה פונו, ציוד שטיפת מכוניות הוחרם והתושבים אינם נוטלים חלק פעיל בהפעלת האתר.⁸

הגן הלאומי פוגע גם בזכות לחופש פולחן דתי. על פי החוק לשמירה על מקומות קדושים (סעיף 1), על רשות הטבע והגנים להתיר לתושבי הכפר גישה חופשית למסגד הנמצא בשטח האתר. תושבי הכפר מתפללים במסגד, אך מאז הקמת גדר ההפרדה בין נבי סמואל לכפרים אל-ג'יב וביר נבאלה, ניכרת ירידה חדה במספר המתפללים. ללא אישור בידם, תושבי הכפרים שמעבר לגדר מנועים מלהגיע לכפר. בה בעת השקיע המשרד לענייני דת 7 מיליון ש"ח בשיפוץ ובהכשרתן של תשתיות למבקרים בקבר הנביא סמואל. רוב ההשקעה נועדה להגביר את ביקורי היהודים במקום,⁹ במועדים כימי הילולת הנביא סמואל, המתקיימת במהלך חודש מאי (בהתאם ללוח השנה העברי). במהלך שלושת ימי הילולה הכפר סגור לפלסטינים שאינם תושבי המקום, ותושביו נאלצים לתאם כל כניסה ויציאה משם עם המנהל האזרחי.¹⁰



נבי סמואל ושרידי הכפר נבי סמואל



פנים המסגד אחרי שיפוץ



נבי סמואל - האתר התיירותי כיום

פארק הרודיון

פארק הרודיון הוכרז בשנת 1985. הוא משתרע על פני 1,000 דונם וממוקם מספר קילומטרים דרומית-מזרחית לבית לחם. בלב הפארק נמצא אתר ארכיאולוגי המזוהה כארמון-מבצר שבנה המלך הורדוס במאה ה-1 לפסה"נ. באתר התגלו מבנים מונומנטליים, בריכת שחייה גדולת ממדים מוקפת סטווים, חומה כפולה בת שלושה מגדלי שמירה הניצבים בחצי גורן ומגדל עגול נוסף, וכן מבנה קבורה מונומנטלי, שרבים מזהים כאחוזת הקבר של הורדוס. במהלך מרד בר כוכבא במאה ה-2 לסה"נ התבצרו שם לוחמי המרד לזמן קצר. בתקופה הביזנטית (מאות 5-7 לסה"נ) התגוררו באתר נזירים, ולמרגלותיו הוקם יישוב ובו שתי כנסיות. במאה ה-20 הוקם באתר הכפר הפלסטיני אל-פורידים.¹¹

אופן הצגת האתר: בשנות ה-50 וה-60 של המאה ה-20 התקיימו בהרודיון חפירות ארכיאולוגיות על ידי בית הספר הפרנציסקני למקרא, ומשנת 1980 ואילך נעשו החפירות בידי האוניברסיטה העברית. החפירות מתמקדות בחשיפת שרידים מתקופת מלכותו של הורדוס.¹² גם הגן הלאומי מתמקד בהצגת השרידים מתקופה זו.¹³ למרות חשיבותה של הצגתם של שרידים אלה, יש טעם לפגם בבחירה להתמקד בהם בלבד. בחירה זו מצמצמת את יכולתו של המבקר להכיר את מגוון השאלות העולות מהמחקר הארכיאולוגי. לצד שרידי התקופה ההרודיאנית, ניתן היה להציג לציבור את שרידי התיישבות הנזירים בתקופה הביזנטית, המתארים תופעה מרתקת וייחודית שמעסיקה מחקרים רבים. אך כאמור, שרידים אלה מוסתרים מעין הציבור הישראלי.



נבי סמואל - צילום משנת 1910



הרודיון והכפר זעתרא



הרודיון תחתית והכפר זעתרא

היחס לאוכלוסייה הפלסטינית: סביב האתר הרודיון שוכנים מספר כפרים פלסטיניים: פורדיס, זעתרא, ג'יב אל-דיב, בית עמאר ועוד. לכל הכפרים הללו ישנן אדמות ואף בתים בשטח הפארק. בעלי האדמות והבתים ששטחם מוכרז כפארק אינם יכולים לעבד את אדמותיהם ואף לא לשפץ את בתיהם ללא אישור קצין שמורות טבע והפארקים במנהל האזרחי. איסור זה חל על שיפוץ פנים הבית ואף על תיקון התקרה למניעת נזילות. מדיניות אישור עיבוד האדמה אינה ברורה לתושבים: חלקם זכאים להמשיך לעבד את אדמותיהם ועל אחרים העיבוד נאסר. בגן הלאומי ישנם שלטים רבים המכוונים את המבקרים למסעדות, מקומות לינה ואטרקציות נוספות, וכל כולן ממוקמות בהתנחלויות הסמוכות. באתר אין עובדים פלסטינים.



הרודיון - מבט מהרודיון תחתית



עמק צורים - מבט לדרום-מערב - השכונות הפלסטיניות ובאופק הישראלי



עמק צורים והאוניברסיטה העברית

הגן הלאומי עמק צורים ושכונת א-סוואנה

הגן הלאומי עמק צורים נמצא במזרח ירושלים ונמנה על תכנית כוללת של רשות הטבע והגנים ליצירת "חגורה ירוקה" שתעבה את הגן הלאומי "סובב חומות ירושלים", המקיף את חומות העיר העתיקה ומשתרע משכונת אבו טור בדרום-מערב ועד שטחי הכפר עיסוויה וא-תור בצפון-מזרח ירושלים. הגן הלאומי עמק צורים משתרע על פני 165 דונם ומרביתו נגרע משכונת א-סוואנה. בעוד שבגן הלאומי סובב חומות ירושלים קיימים אתרי מורשת הנוגעים לכלל התרבויות והדתות החיות במרחב, בגן הלאומי עמק צורים אין אתרי טבע ומורשת ייחודיים. נדמה שהסיבה המרכזית להקמתו של הגן הלאומי עמק צורים נועדה להקשות על תושבי א-סוואנה, השוכנת במדרון המערבי של הר הצופים, לבנות ולפתח את השטחים שבבעלותם. שכונת א-סוואנה בנויה בצפיפות רבה וכמעט ולא נותרו בה שטחים לפיתוח. תכניות המתאר של השכונה ישנות (משנת 1976) וכמעט אינן מתירות פיתוח נוסף. משום כך, תושבי שכונת א-סוואנה סובלים מצפיפות גוברת, שאף הוחרפה החל משנת 2000, עם הכרזת הגן הלאומי עמק צורים¹⁴ ברצועה האחרונה של שטח פתוח בשטחי הכפר. כיום אין התושבים רשאים לקדם תכניות בנייה בשכונתם.

■ **העדר שטחים ציבוריים ואפשרות לפעילות פנאי ותרבות:** מרחבים עירוניים בישראל ובעולם כוללים שטחים ומבנים המשמשים מוקדי תרבות, ספורט וביילוי. בשכונות מערב ירושלים קיימים מתנ"סים, גני שעשועים, מגרשי ספורט, אולמות קולנוע ותיאטרון, בריכות ועוד. ההכרזה על הגן הלאומי עמק צורים גזלה את מעט השטחים הציבוריים שנותרו בשכונה. בקרבת הגן הלאומי נמצא מגרש משחקים ששימש את תלמידי בית הספר הסמוך ואת תושבי השכונה, אך בשנת 2011 ניהלה רשות הטבע והגנים מאבק נגד פעילותו, בתואנה לפגיעה בגן הלאומי. רט"ג הרסה את הגדר שהקיפה את המגרש מספר פעמים וחדלה לעשות זאת רק לאחר שהוכח בבג"ץ כי המגרש אינו נמצא בשטח הגן הלאומי.¹⁵ לשם ההשוואה, בשכונת ימין משה, שנמצאת בתוך הגן הלאומי סובב חומות ירושלים, אפשרו בניית מוזיאון ואושרה הרחבתו של סינמטק ירושלים.



עמק צורים ושכונת ואדי ג'וז

- 1 ראו דו"ח שנתי של מבקר המדינה על [הרשות לשמירת הטבע והגנים הלאומיים](#) לשנת 2014 .
- 2 מתוך אתר [המנהל האזרחי](#).
- 3 שכונת ימין משה בירושלים נמצאת אף היא בשטח הגן הלאומי סובב חומות ירושלים, אך אושרה למען תושביה תוכנית תב"ע באישור רט"ג.
- 4 ועדת הכספים, דצמבר 2017. [החלו העברות סוף-שנה. ועדת הכספים אישרה העברות תקציביות בסך 4.8 מיליארד ש"ח](#), כנסת ישראל.
- 5 מגן, י', דדון, מ' 1998. נבי סמואל, *קדמוניות* 118, עמ' 62-77; מגן, י', דדון, מ' 1994. קבר שמואל הנביא, אריאל 106-105, עמ' 25-29.
- 6 לנדו, ע', 2014. [מה ההבדל בין פארק תיירותי לגדרות ומחסומים? בנבי סמואל אין הבדל](#), לא למות טיפש: הבלוג של עידן לנדו.
- 7 למידע נוסף ראו מזרחי, י', סולימני, ג' 2013. [נבי סמואל: סיפורו של כפר השבוי בגן לאומי](#), ירושלים: עמק שווה.
- 8 לנדו, ע', 2014. [מה ההבדל בין פארק תיירותי לגדרות ומחסומים? בנבי סמואל אין הבדל](#), לא למות טיפש: הבלוג של עידן לנדו.
- 9 דטל, ל', דצמבר 2014. [המשרד לשירותי דת מציג: 10 מיליון ש"ח לגיור חיילים; 7 מיליון ש"ח לשיפוץ אתר קבורה, דה מרקר](#).
- 10 עמק שווה, יוני 2016. [הילולת שמואל הנביא הפכה את אתר העתיקות בנבי סמואל לחרדי ואת הכפר הפלסטיני לנצור במשך שלושה ימים](#), ירושלים: עמק שווה.
- 11 וידה, א', סולימני, ג', מזרחי, י' 2015. [אתרי עתיקות במאבק הפוליטי על מרחב בית לחם: פוטנציאל כלכלי וחינוכי](#), ירושלים: עמק שווה.
- 12 כפי שיעולה מהודעתו של חופר האתר, אהוד נצר: [מבט מחודש על הרודיון לאור התגליות החדשות](#).
- 13 ניתן לראות בבחירה זו חלק מתהליך האדרת דמותו של המלך הורדוס. לקריאה נוספת על כך ראו שביט, י' 2013. [כיצד הפך הורדוס ממפלצת לגיבור לאומי, הארץ באינטרנט](#).
- 14 בצלם, 2014. [גן לאומי עמק צורים](#).
- 15 קולקה, ט', כהן-בר, א', קרוניש, ש' 2012. [מציבורי ללאומי: גנים לאומיים בירושלים המזרחית](#), עמ' 26-29. במקום.

באמצעות חוק גנים לאומיים, שמורות טבע, אתרים לאומיים ואתרי הנצחה הפקיד המחוקק סמכויות נרחבות בידיה של רשות הטבע והגנים, על מנת ליצור ייצוג הולם למורשות השונות המתקיימות בגנים הלאומיים. אך בחינתה של הדרך בה פועלת רשות הטבע והגנים בירושלים וקמ"ט הפארקים ושמורות הטבע בגדה המערבית, מוכיחה כיצד ההכרזה על הגנים הלאומיים/הפארקים וניהולם משמשים כלי פוליטי שמקדם אינטרסים ישראליים, על חשבון זכויות בסיסיות של פלסטינים היושבים בתוך האתרים או בסמוך להם.

כלי פוליטי זה פועל במספר אופנים: א. בגנים הלאומיים מוצג בהבלטה נרטיב שנובע מהמורשת הישראלית ומתחומי העניין של הישראלים. מורשות ונרטיבים אחרים אינם מוצגים כמעט, לרבות שכבות ארכיאולוגיות מהתקופה הביזנטית ומתקופות מוסלמיות. ב. בכל אחד מהאתרים שהוצגו כאן נוצל חוק הגנים הלאומיים לעצירת בנייה ופיתוח הקרקע בידי פלסטינים, למניעת גישתם ולהגבלת תעסוקתם במקום. ג. התושבים הפלסטינים אינם מרוויחים מהמשאב הכלכלי והתרבותי הטמון בפארקים ובגנים הלאומיים, והם מצטיירים בעיניהם כבלתי נגישים ומאיימים.

ראוי כי המנהל האזרחי ורשות הטבע והגנים ימצאו דרך לשמור על אתרי המורשת והטבע שבאחריותם בדרך שלא תקפח אוכלוסיות שלמות על בסיס לאומי, ותהפוך את הגנים הלאומיים למקום המייצג נאמנה את המורשות השונות המרכיבות את המרחב שבו כולנו חיים.