

פנייה

שלום

הנדון: פרויקט עולי הרגל - ציר בריכת השילוח הר בית.

קיבלנו את החומרים שהוצגו על הפרויקט. מינהל שימור לא היה מעורב בתהליך ולא הוזמן לישיבה. אני חושב שזה פרויקט חשוב ויש לשבת המרחב ומינהל שימור ישיבה פנימית ולהחליט על עמדת הרשות. השלב השני זה הצגה מסודרת של עמותת אלעד. יש יותר מדי שאלות והערות בשלב זה.

מצרף גם את המחשבות של רם שואף.

רענן

דיברתי עם עמית ראם לגבי הצגת התכניות לעיר דוד - בריכת השילוח והרחוב.

הוא ידע על הישיבה ונכח בה (לטענתו הוא הופתע שאנחנו לא מיוצגים שם).

ההערות שלו בישיבה היו בעיקר בנוגע לבריכת השילוח. הוא טען כי התכנון עמוס מידי: עמדה לכרטיסים, שירותים ועוד.

לגבי הפיילוט - לא מדובר בפיילוט בתעלת הניקוז אלא בפיילוט לדיפון קירות הבור בחפירת היובל. דפנות הבור מדופנים בעץ שמתפורר ומסכן את העובדים שם. עלו שלושה פתרונות שונים, פלדה, עץ או בטון שהם טכניים במהותם. עמית אישר להם בישיבה לעשות את הפיילוט הזה.

לגבי חוות דעתי על התכניות:

בריכת השילוח: הפרויקט אכן מאוד עמוס באדריכלות שנראה שאין בה צורך. כל ההקשר של האתר לסביבה הפתוחה הולך לאיבוד (זה מגוחך שב"רחוב" הם מנסים לדמות מקום פתוח וכאן, שיש להם בריכה פתוחה הם חונקים אותה...).

אני חושב שהמרפסת והדוכן לכרטיסים וכן מערכת הפרגולות והמדרגות חייבים לקבל טיפול אחר, מינימלי ורגיש יותר. לגבי מפרשי ההצללה, בעיקרון הם נחוצים עבור המבקרים במקום אך בהדמיות "שכחו" להראות שיש להם ביסוס די מסיבי: עמודים, יסודות, כבלים וכד'. לא ברור איך ניתן לפתור הנדסית את ההצללות האלה.

הרחוב: הניסיון ליצור אטרקציות כדוגמת הצצה לבתים לאורך הרחוב נראה לי מאוד מאולץ ובעיקר מאוד לא מבוסס על מידע. מזכיר קצת את מוזיאון השעווה של ילדותנו...

הפיתרון האדריכלי לחפות את הקונסטרוקציה נראה לי סביר.

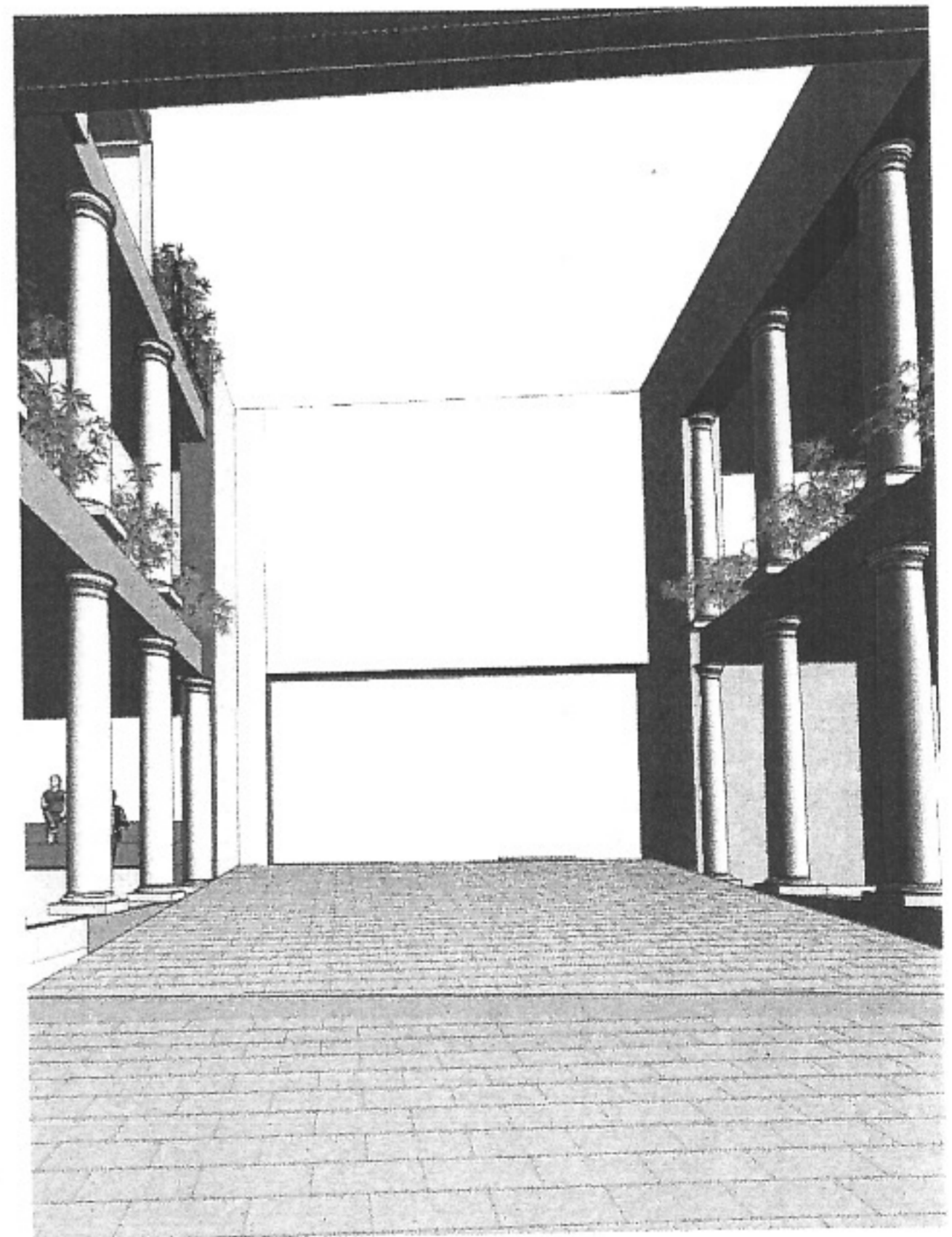
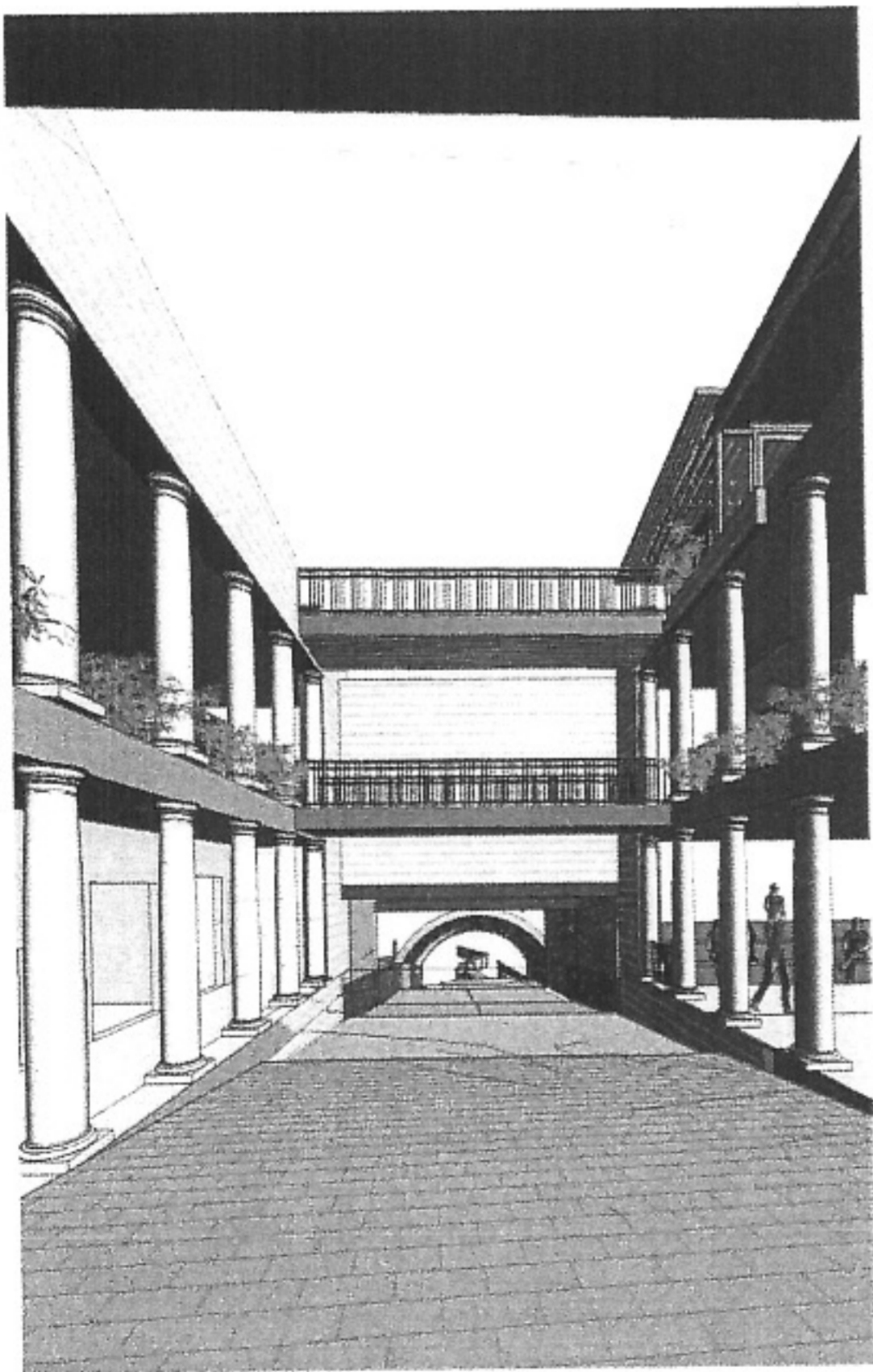
הטיפול בבור של חפירת היובל הוא בבחינת שיא. יש כאן ניסיון לדמות קארדו אך התוצאה מאוד לא הולמת: קארדו דו קומתי לא היה מעולם, החיבור בין עמודים דמויי רומא (מבטון?) לדקים מעץ ובתי קפה נראה לקוח יותר מאדריכלות קניונים מאשר משחזור של רחוב מהתקופה הרומית.

לדעתי צריך לבחור בין שתי דרכים. אחת - לערוך מחקר ארכיאולוגי לגבי צורה, גדלים, שימושים, אדריכלות וכד' של רחוב בירושלים של בית שני וללכת על שחזור מדעי של רחוב כזה (אני פחות בעד דרך זו). השנייה - לתת פרשנות מודרנית לרחוב קארדו עם חומרים וצורות של אדריכלות בת ימינו. זה יהיה יותר מעניין, מכבד ורלוונטי מההצעה הקיימת היום.

לגבי המשך ההתנהלות עמית הציע שנכין חוות דעת מקצועית ונעביר אליו כדי שהוא יוסיף לה את דעתו ויפיץ בשם המרחב. עוד הציע לקבוע פגישה בעניין (צריך לחשוב אם בינינו לבין עצמנו או עם אלעד והאדריכל או אולי גם וגם...) ולגבש עמדה ברורה ומאוחדת מול הפרויקט.

כל טוב

רם



18.2.2016

אגודת חובבי התעודות

הנדון: התייחסות רשות העתיקות לתכנון פיתוח "דרך עולי הרגל" בעיר דוד

שלום רב

פרויקט "דרך עולי הרגל" בעיר דוד הינו פרויקט חשוב וייחודי הן ברמת הממצא הארכיאולוגי והן ברצון להנגישו לקהל. מיקום האתרים, מורכבותם ורגישותם הארכיאולוגית מהווים מרחב מאתגר במיוחד עבור המתכננים.

הכוונה לפתח שפה תכנונית אחידה לפיתוח האתרים לאורך "דרך עולי הרגל" כבר בשלב זה היא חשובה ונכונה ואנו מברכים על כך.

הנקודות שלהלן עלו מתוך מחינת התכניות המוצעות לפיתוח הפרויקט על ידי מרחב ירושלים ומינהל שימור ברשות העתיקות.

לאור בחינת התכנון המוצע עלו מספר נקודות אותן אנו מעוניינים לחדד:

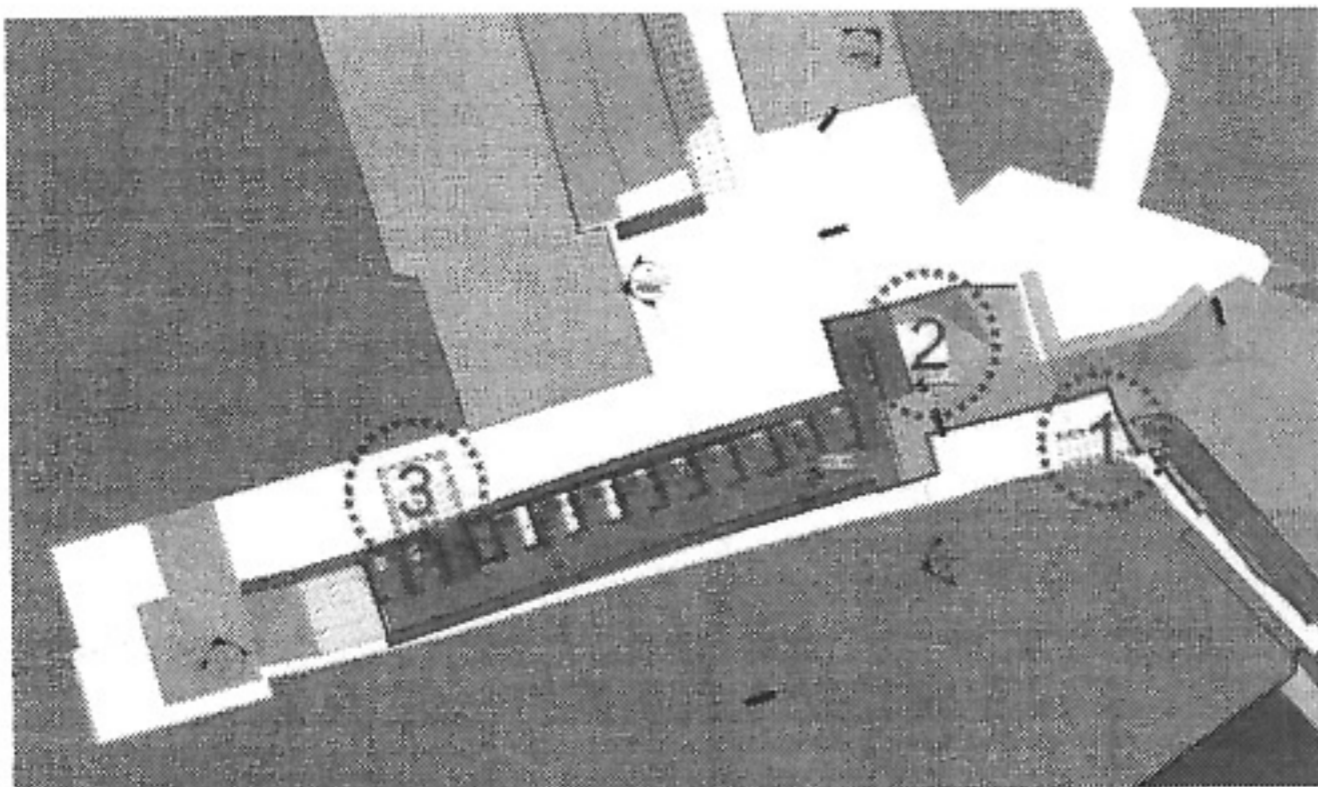
1. בריכת השילוח:

1.1. יש בתכנון המוצע עומס רב של אלמנטים אשר מפחיתים מיכולתו של המבקר להבין את המכלול של מה שהוא רואה. ההנחיה להתייחס לנקודה זו ככניסה ראשית למתחם יוצרת דרישה תכנונית קשה שכל פתרון שיימצא יעמיס מאוד על המקום (יש צורך בהנגשה, עמדת מכירת כרטיסים, מקום התכנסות, שירותים וכד').

1.2. נראה כי הפתרון כאן איננו תכנוני אלא פרוגרמטי – מומלץ למצוא פתרון לפיו קניית כרטיסים, שירותים ושאר צרכי התארגנות יעשו במקום אחר, עד לשלב שניתן יהיה להרחיב את השטח סביב הבריכה.

2. ה"בונקר":

2.1. בנקודות המסומנות בעיגולים מקווקים (ממוספרים ב- 1, 2, 3) יש צורך בהשלמת חפירה ארכיאולוגית. חפירות אלו יתואמו עם מרחב ירושלים של רשות העתיקות.



2.2. הכניסה לרחוב – הביטוי שניתן לרחוב ההרודיאני בדמות פילסטרים המדמים עמודי קארדו נראה מאוד מאולץ ובא על חשבון ההצגה של הממצא ההיסטורי עצמו. ההחלטה צריכה להבנתנו להיות אחת משתי אפשרויות:

2.2.1. שחזור של מראה הרחוב המסתמך על מידע מוחלט לגבי גובה העמודים, המרחב ביניהם, סוג וצורה, חומר וכד'. במקרה זה צריך ללמוד את החומר ההיסטורי הקיים ולהכין תכנית שחזור מלאה. אין כאן הנחות – זה הכל או כלום כיוון ששחזור חלקי יפספס את העניין ויטעה את המבקר.

2.2.2. יצירת מרחב ניטרלי בחומרים מודרניים כך שתשומת הלב תינתן לממצא עצמו ולא לפרשנויות שלו או לדימויים שלו בעינינו (הארכיאולוגים, המתכננים, אנשי המקצוע וכד'). את תחושת הרחוב אפשר לתת בתאורה, הקרנה על הקירות, אלמנטים המרמזים על עמודים וכד'.

3. הרחוב:

3.1. הטיפול ברחוב איננו פשוט. קשה יהיה לתת תחושת רחוב פתוח בתוך המנהרות האלה. הפתרון המוצע "לשטוף" את הרצפה בתאורה ולצמצם את האור בחלקים הגבוהים יותר של החלל נראה לנו כדרך הנכונה להתמודדות עם הבעיה.

3.2. הרעיון לפזר אטרקציות בדמות חנויות לאורך הרחוב נראה לא נכון ולא מכובד משתי סיבות עיקריות: האטרקציה כאן היא ההליכה בדרך עולי הרגל אל הר הבית על התוואי המקורי, התוואי והריצוף הם הסיפור. סיבה שנייה היא שמהר מאוד האטרקציות האלו יתיישנו, יהפכו להיות לא רלוונטיות וקשה יהיה לשלוט בהידרדרות המקום.

3.3. הפתרון העיצובי המוצע כרגע על ידי האדריכל לחיפוי הקמרונות בחומרים מודרניים ו"נטרליים" וחיפוי בסיסי העמודים ביציקות בטון מעובד נראה נכון וראוי. חיפוי הבטון סביב הבסיסים פותר גם בעיה של הסתרת יסודות הבטון עליהם מונחים העמודים.

4. ה"יובל":

4.1. התפיסה התכנונית שאזור היובל הוא אתנחתא לאורך ההליכה במנהרות היא תפיסה נכונה. זו הנקודה היחידה לאורך כמה מאות מטרים שניתן לראות בה שמיים ולנשום אוויר. זו גם הסיבה שנקון "לאורר" מתחם זה ולא להעמיס עליו כל כך הרבה פונקציות. נראה שהמבקר יצא מהדוחק של המנהרות לדוחק של התרחשויות.

4.2. נראה שבתכנון היובל בעיית החוסר באוצרים מקצועיים בפרויקט בולטת במיוחד. יש כאן מצבור של פונקציות שלא ברור איזה סוג של קהל הן משרתות והאם הן תומכות בסיפור שרוצים לספר.

4.3. ברור כי השפה העיצובית מנסה ליצור כאן תחושת רחוב מתקופת הבית השני. אך הדבר מעלה שאלות רבות: האם אנו מכירים רחובות עמודים בני 2-3 קומות מתקופה זו? האם יש בידינו מספיק ידע לשחזר קטע רחוב מבית שני? והכי חשוב, האם הממצא הארכיאולוגי/היסטורי הוא לא הסיפור העיקרי? ואם כן, אז למה כל כך הרבה שחזורים ואטרקציות?

4.4. להבנתנו צריך ללכת כאן על פתרון שונה מהותית ברמת הפרוגרמה: החל בהגדרת קהל היעד ומה רוצים לספר לו דרך עיצוב שקט ומכובד המתאים למקום. דווקא אדריכלות מודרנית ועדכנית תדגיש ביתר שאת את חשיבותו של המקום ואת איכותו.

בברכה

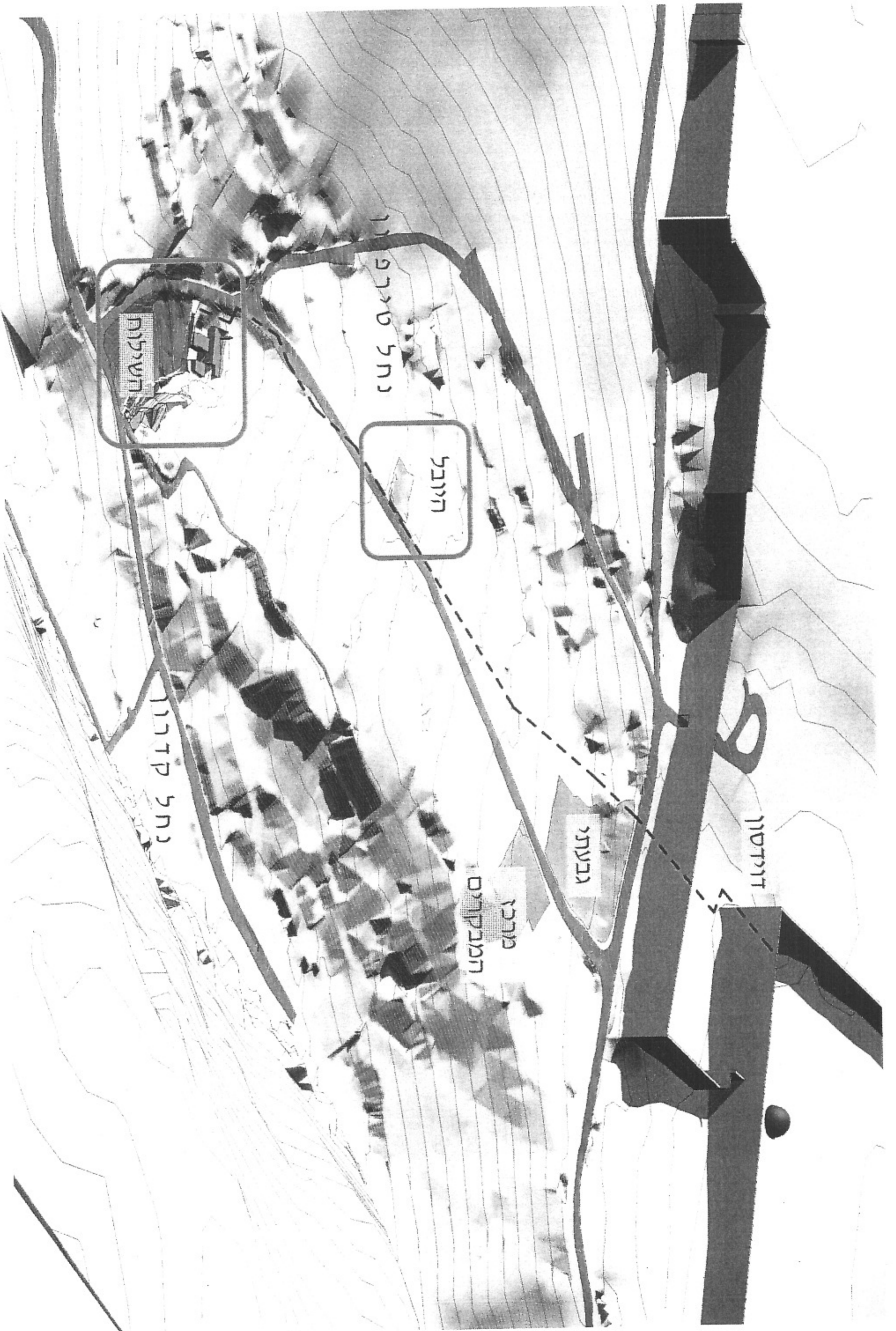
רם שואף

העתקים:

יובל ברוך – ארכיאולוג מרחב ירושלים

רענן כסלו – מנהל מינהל שימור

עמית ראם – ארכיאולוג מחוז ירושלים

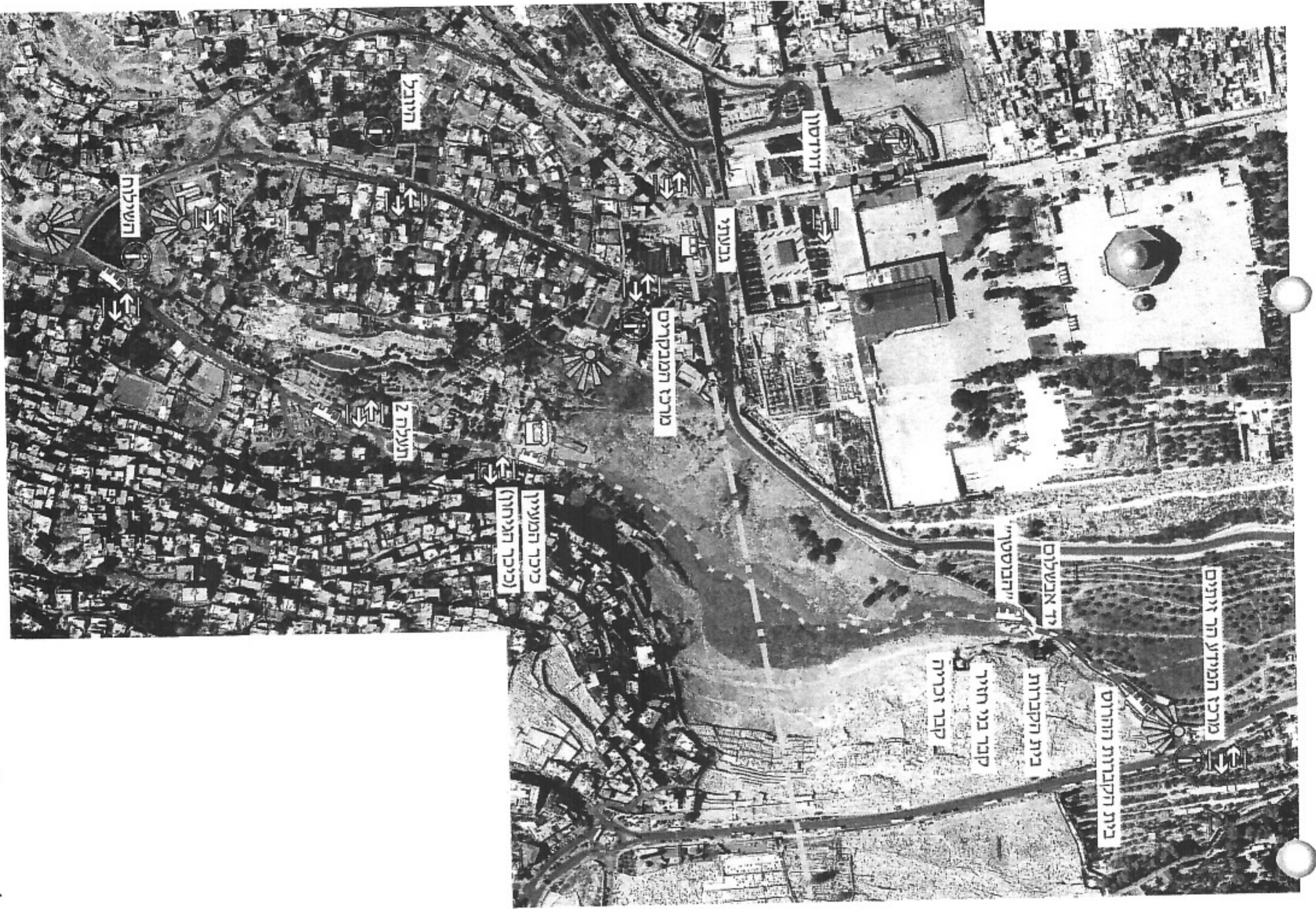


ניתוח האתר – תלת מימד

ד"ר עולי הרגל

MATTI ROSENSHINE





תכנית אב כללית

דד עולי הרגל



MATTI ROSENSHINE
0 5 2 6 1 1 0 0 1 5

כ"ב אייר תשע"ה
11 במאי, 2015

חשיפת הרחוב המדורג ותעלת הניקוז שמתחתיו, שימורו ופיתוחו
יובל ברוך – מרחב ירושלים

בשנת 2010/11 הושלמו חשיפת קטעים מהרחוב ההרודיאני ותעלת הניקוז שמתחתיו.

לפתיחת המסלול לביקורים ניתן אישור של מהנדס. כמו כן הוחל בעריכת סקר שימורי-הנדסי שהצביע על ליקויים בטיחותיים ושימוריים. הסקר הנחה לעריכת פרוגרמה כללית להכשרת התעלה לביקורי קהל.

סקר זה הוצג למנהל הרשות ואושר.

בשנת 2014 ולאחר שמסקנות הסקר הוצגו לעמותת אלע"ד ובתיאום איתם, הוחלט על הקמת צוותי עבודה לגיבוש הפרוגרמה ותכניות השימור.
עיקרי הפרוגרמה הם:

- שימור השרידים.
- פיתוח המסלול כאתר ביקור שלם עם מוקדי יציאה וכניסה לאורכו של הרחוב והתעלה שמתחתיו.
- חשיפה מלאה של כל תוואי הרחוב החל מבריכת השילוח כולל, ועד לגן הארכיאולוגי כולל.

נקבע כי מסלול זה יציג שני תכנים מרכזיים:

א. את הרחוב כמרכיב מרכזי המייצג את ירושלים בימי בית שני בשיאה (התקופה ההרודיאנית).

ב. תקופת המרד והחורבן.

תפישה זו אמורה להצטרף לרעיון של הרחוב ההרודיאני באזור שמתחת לקשת רובינסון.

כחלק מהכנת הפרוגרמה, נערכה בחינה יסודית של ההיבטים הארכיאולוגיים ותולדות המחקר ומסקנותיו לאורך תוואי הרחוב.



سلطة الآثار

במרוצת השנים נערכו לאורך הרחוב שאורכו כ-850 מטרים, 15 פעולות חפירה ותיעוד, ראשיתם בגילוי של הרחוב והתעלה שמתחתיו על ידי צ'ארלס וורן; תיעוד תוואי הרחוב על ידי בליס ודיקי כולל כנסיית השילוח והמשכם בחפירות של ג'ונס, קניון ואחרים עד לחפירות הנוכחיות של רשות העתיקות. חלק מהחפירות נערכו כחפירות מפני השטח כלפי מטה כולל תיעוד יסודי של הסטרטיגרפיה, ובאחרות נחפרו מבנים או מכלולים בנויים המתייחסים אל הרחוב באופן ישיר או מרומז.

במהלך חפירות שמבצעת רשות העתיקות, נאלצנו להתמודד עם סוגיות הקשורות בשיטות החפירה ובמתודה המדעית.

חסרונות:

- התמקדות בתקופה אחת ולא רב שכבתי.
- שימוש חלקי בחפירה צדית.
- חיבור מלאכותי של פערים בין מוקדים חסרים לאורך הרחוב, במקומות בהם חסרות עדויות ארכיאולוגיות (כ-10%).

חשיבות החפירה מן ההיבט המדעי הוא חשיפת מכלול אדריכלי שלם של יותר מ-800 מטרים, בחינה מוקפדת ומדוקדקת של שכבות ההרס והחורבן על גבי הרחוב, פעולה שלא נעשתה קודם לכן ואיננה מוכרת בחפירות קלאסיות אחרות בארץ, שילובן של תוצאות החפירה כחלק מהפרוגרמה הכללית של האתר ולהכשרתו לביקורים.