



'יוצקים תוכן'

פיתוח הגנים הלאומיים במזרח ירושלים



emek shaveh
למק טוה عمق شببي

2014

כתיבה ותחקיר: יונתן מזרחי

עריכה: איילה זוסמן

מיפוי: אלקה גוטפריד, חגית עופרן, ליאור כהן

עיצוב גרפי: ליאור כהן

צילום: עמק שווה

emek shaveh
עמק שווה عمق شويه

© עמק שווה (חל"צ) | www.alt-arch.org | info@alt-arch.org

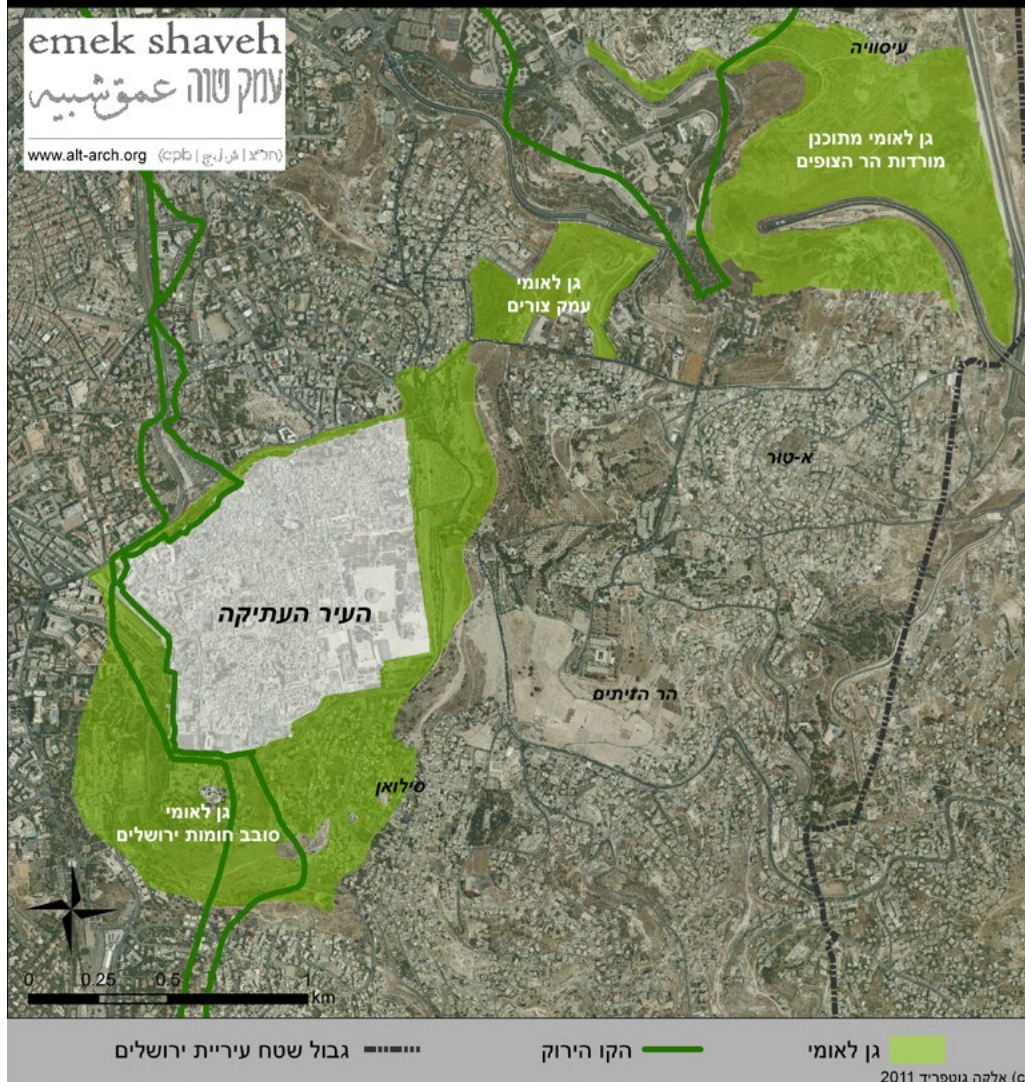
"עמק שווה" הוא ארגון העוסק במקומה של הארכיאולוגיה בחברה ובסכסוך הישראלי-פלסטיני. אנו רואים בארכיאולוגיה אמצעי לגשר ולקרר בין עמים ותרבויות ולהשפיע על הדינאמיקה של הסכסוך הישראלי-פלסטיני, למען עתיד טוב יותר לתושבי האזור כולו.

הפרסום הופק על ידי ארגון עמק שווה (חל"צ) ונתמך בידי שגרירות נורווגיה בישראל וקורדאיד (Cordaid). המידע המפורסם הוא באחריות ארגון עמק שווה בלבד, ואינו מייצג את דעת התומכים הנ"ל.

תוכן

5	<< מבוא
6	<< מהר ציון לסילוואן
10	<< הקדרון
16	<< גן לאומי עמק צורים
18	<< גן לאומי מורדות הר הצופים
19	<< סיכום ומסקנות
20	<< נספח א' - גופים מרכזיים הפועלים בגנים הלאומיים

גנים לאומיים בירושלים



וועדת המשנה להתנגדויות של הוועדה המחוזית לתכנון ובניה החליטה ב 15 בנובמבר 2013 לאשר את הקמתו של גן לאומי 'מורדות הר הצופים' על אדמות הכפרים עיסויה וא-טור.¹ בכך הסתיים מאבק בן שנתיים של תושבי הכפרים, ארגוני זכויות אדם וארגונים פוליטיים כנגד הקמת הגן הלאומי באזורים אלה.² תהליך הקמת הגנים הלאומיים במזרח ירושלים החל לפני כמעט 40 שנה עם ההכרזה על גן לאומי 'סובב חומות ירושלים'. הגן הלאומי 'מורדות הר הצופים' סיים את שלב תפיסת הקרקע מסביב לעיר העתיקה באזור המכונה האגן ההיסטורי (האגן הקדוש). כיום תוואי הגנים הלאומיים מתחיל במערב ירושלים, צמוד לשכונת אבו-טור, והוא ממשיך ברצף עד קצה שטחה המוניציפאלי של ירושלים בצד מזרח, על קצה גבול הגן הלאומי 'מורדות הר הצופים'.

לכל אורך השנים מאז החלו להכריז על גנים לאומיים, רשות הטבע והגנים ורשות העתיקות פעלו לפיתוח, לשימור, ולחפירות של אתרי עתיקות בשטחי הגנים.³ להבנתנו, עם סיום שלב ההכרזה על האדמות כגנים לאומיים, וסיום תהליך תפיסת השטח מהבחינות החוקית והתכנונית, יתעצמו המאמצים לחפור ולפתח אתרי עתיקות, במגמה של הדגשת חשיבותם ההיסטורית. הפעילות התיירותית והארכיאולוגית תהווה אמצעי מרכזי בתהליך יציקת תוכן היסטורי-לאומי ראוי מבחינתה של מדינת ישראל.

במסמך זה אנו מתמקדים בפרויקטים הארכיאולוגיים הנערכים בגנים הלאומיים, במטרות החפירות ובעבודות השימור, ובזיקתם לעידוד ולביסוס האחיזה הישראלית בשטח שמסביב לעיר העתיקה - שטח שברובו נמצא מעבר לקו הירוק והוא חלק ממזרח ירושלים.



חפירה בהר ציון

1 'אלטמן', 'אושר: הגן הלאומי שיחסום הרצף הערבי בירושלים', זואלה, 15 בנובמבר 2013
 2 על תהליך קבלת ההחלטות לאישור הגן ראה פרסום עמק שווה: "איך הוכרז הגן הלאומי מורדות הר הצופים?"
 3 בעבר עמק שווה פרסם דו"ח העוסק בגנים הלאומיים במזרח ירושלים: גנים לאומיים מאזור העיר העתיקה של ירושלים ועד לאזור E1, 2011

מהר ציון לסילואן

העמק המפריד בין ירושלים המערבית לכפר סילואן הוא גיא בן הינום בעברית וואדי א-רבאבה בערבית. עמק זה מפריד בין הר ציון לשכונת אבו-טור ומתחבר לכפר סילואן ממזרח. הקו הירוק - שהיה הגבול עד שנת 1967 - עובר בהר: חלקו המערבי של הר ציון היה בשטח ישראל וחלקו המזרחי - מעבר לקו הירוק. בעמק עבר הגבול בין ישראל לירדן וחלקו הוכרז שטח מפורז. מאז שנת 1974 העמק הוא חלק מהגן הלאומי 'סובב חומות ירושלים'. מכיוון שחלקו המערבי של העמק היה בתוך שטח ישראל ומרכזו שטח מפורז, נוצרו תנאים נוחים לישראל לפעול בעמק ולהרחיב את הפיתוח לכיוון מזרח, לעבר הכפר סילואן.

חשיפת חומות ירושלים הביזנטית-ההלניסטית בהר ציון

ב 25 לנובמבר 2013 החלה חפירה ארכיאולוגית בהר ציון. החפירה מנוהלת בידי רשות העתיקות והיא המשכן של החפירות הארכיאולוגיות שנערכו בקרבת מקום בין השנים 2007-2008, במימון עמותת אלע"ד⁴. החפירה נערכת בשטחים פתוחים מדרום לכנסיית סנט פטר אן-גליקנטו. להפתעת החופרים, מיד עם תחילת העבודות הגיעו לאתר עשרות תושבים פלסטינים, כאשר אחד מהם טוען שזוהי אדמתו הפרטית ואין להם זכות לחפור בה. במקום התפתח וויכוח, הגיעה המשטרה, כמה תושבים נעצרו והאדם הטוען לבעלות על הקרקע ניסה בדרכים משפטיות למנוע את המשך החפירה.⁵ ניסיונות אלו לא צלחו והחפירה המשיכה באין מפריע.

ככלל, רשות העתיקות אינה מבצעת חפירות ארכיאולוגיות במימונו של גוף פרטי שאינו בעל הקרקע. ההחלטה לחפור בשטח שלא ברורה זהות בעליו, כמו במקרה של הר ציון, מאפשר לעמותת אלע"ד דריסת רגל בשטחי ציבור ואמצעי להפיכתם לחלק ממסלול התיירות שבאחריותה. מקרה דומה ראינו בסילואן, בחפירת 'ברכת אל-חמרה'/ברכת השילוח, שם מימנה עמותת אלע"ד את החפירות למרות שהשטח הוא ציבורי. אתר זה הפך להיות חלק ממסלול תיירות שהכניסה אליו בתשלום.⁶

בחפירות הארכיאולוגיות השונות שנערכו בהר ציון, הן בידי רשות העתיקות והן בידי משלחות זרות, בעיקר במאה ה 19 וראשית המאה ה 20, נחשפו בין השאר החומה הביזנטית והחומה ההלניסטית של ירושלים. החומה הביזנטית מעידה שירושלים במאות החמישית-השישית לספירה כללה גם את שטח הר ציון.⁷ החפירה מסוף 2013 ממשיכה בתוואי החומה הביזנטית ומטרתה לחשוף חלקים נוספים ממנה.

בית הקברות סמבוסקי

ממזרח לשטח החפירות שנדון לעיל, במרחק של מטרים ספורים ממנה, מתנהלות עבודות שימור ושיחזור של בית הקברות היהודי המכונה 'סמבוסקי'. זהו בית קברות מהמאה ה 19, ששימש את עניי ירושלים.⁸ בשנים האחרונות מושקעים מאמצים רבים בשחזור המצבות והכשרת מסלול הליכה מהר ציון לבית הקברות.⁹ בביקור בבית הקברות ניתן להבחין בלוחות אבן רבים המונחים על הקרקע - חלקם הגדול מחוזק בבטון. עבודות החפירה והשימור בחלק הדרומי של הר ציון עתידים ליצור מסלול תיירות מהר ציון לכיוון מזרח. המסלול מסתיים בבתי הכפר סילואן באזור המכונה 'ואדי רבאבה'.

4 ז' זלינגר, "ירושלים, מורדות הר ציון", חדשות ארכיאולוגיות 122, 2010

5 WHIC, "Antiquities Authority" attempts to confiscate land in Silwan and the arrest of 3 citizens, Silwanic.net, 25th of November 2013

6 עמק שווה, "מס' 11 בריכת השילוח" כפר סילואן - מפה אינטראקטיבית, 2009

7 F.J. Bliss & A.C. Dickie, Excavations at Jerusalem 1894-1897, London 1898

8 מכון מגלים, השייך לעמותת אלע"ד, מימן ופרסם את הספר "סמבוסקי - סיפורו של בית העלמין היהודי בהר ציון", בשנת 2011.

9 א' מגד לבאום, "צפון: סמבוסקי - בית הקברות האבוד בירושלים", *ynet*, 23 לאפריל 2012



שיפוץ בית הקברות סמבוסקי בין בתי סילוואן

בשנת 2013, החלה חפירה של מנהרה המתפצלת מהמנהרה המרכזית שנחפרה בסילואן בשנים 2009-2004.¹⁰

זוהי חפירה ארכיאולוגית הנערכת בידי רשות העתיקות, במימון עמותת אלע"ד, והיא חלק מפרויקט חפירת המנהרות בסילואן ובעיר העתיקה.¹¹ התוואי מבוסס על חפירות שנערכו בסילואן ובהר ציון בסוף המאה ה-19 בידי בליס ודיקי. באותה עת נהוג היה לחפור בתוואי אופקי, תוך יצירת מנהרות תת קרקעיות. לכאורה, שיטת עבודה זו פגה מעולמן של החפירות הארכיאולוגיות בעת המודרנית, אך בשנים האחרונות רשות העתיקות שבה ומאמצת דפוס עבודה זה.

ככדי להגיע לאתרי העתיקות בהר ציון, או לשטח שאינו נושב, תצטרך החפירה לעבור מסילואן לעבר הר ציון מתחת לבתים המערביים של שכונת וואדי חילוה. חפירה כזו תתנהל על תוואי שאורכו מאות מטרים - פרויקט הנדסי יקר ומורכב. בפעם האחרונה שנחפרה מנהרה באורך של מאות מטרים בסילואן, נמשכו העבודות כחמש שנים.

גשר מעל גיא בן הינום

עמותת אלע"ד הקימה בשנת 2008 גשר חבלים משני עברי גיא בן הינום, באורך של 120 מ'. גשר זה שימש אטרקציה תיירותית מרכזית במהלך קיץ וסתיו של אותה השנה ואז הוסר.¹² הטיול בעמק כלל ביקור בקברים החצובים בסלע המתוארכים למאה השביעית לפנה"ס, ביקור במבני קבורה מפוארים מימי הבית השני (התקופה הרומית הקדומה), במבנה הקבורה 'חקל דמא' המתוארך לתקופה הצלבנית ומעבר בגשר המוביל להר ציון. בינואר 2014 הודיעה רשות מקרקעי ישראל על השקעה בסך 6 מיליון ש"ח בעמק, להקמת גשר תלוי, לשיפוץ בית הקברות סמבוסקי ולהכנת שבילי הליכה.¹³ בניית הגשר מקודמת בימים אלה על ידי הרשויות.

מבנה הקבורה הצלבני 'חקל דמא'

מבנה קבורה זה נמצא בגדה הדרומית של גיא בן הינום. בקרבתו נבנה בסוף המאה ה-19 מנזר אונופוריוס הקדוש. אתר העתיקות לא נחפר, אולם הסוקרים השונים תארכו את המבנה לתקופה הצלבנית.¹⁴ המבנה מכונה 'בית העצמות' ומזוהה כמתחם קבורה המוני לצליינים נוצרים אשר נפטרו בארץ.¹⁵ לאחר הזנחה של שנים באתר, פעלה רשות העתיקות בשנים 2011-2012 לשימור המבנה, במימון רשות הטבע והגנים והרשות לפיתוח ירושלים.¹⁶ ההשקעה באתר תואמת את מדיניות הרשויות לפיתוח אזור העמק ומדרונותיו לתירות. המבנה הצלבני הוא מהמבנים הבולטים שעומדים על תילם בגדה הדרומית של גיא בן הינום.

◆ למידע נוסף ומפורט על השרידים הארכיאולוגיים של גיא בן הינום ראו פרסום עמק שווה: בית הקברות באגן ההיסטורי: גיא בן הינום/ואדי א-רבאבה, 2010

10 סיכום ישיבה בין רשות העתיקות לעמותת אלע"ד, 26 לאוגוסט 2012 וגם עמק שווה, ירושלים תחתית, "מנהרה בעקבות תעלת הביוב והרחוב ההרודיאני (מס' 7 במפה)", 2011

11 שם, שם

12 מסע בזמן אל ירושלים הקדומה - סוכות 2008 - תקציר, עכבר 2008

13 רשות מקרקעי ישראל, "רשות מקרקעי ישראל תשקיע בגשר תלוי ושיקום אגן העיר העתיקה בירושלים - גיא בן הינום-הס' מוך למתחם הסינימטק בעיר", 26 לינואר 2014

14 ע' קלונו, סקר ירושלים, האזור הצפוני-מזרחי, תשס"ב, עמ' 199-198 וגם: נספח ארכיאולוגי לתוכנית מתאר מקומית, חקל דמא - אתר 64, רשות העתיקות

15 ד' בהט, "הטופוגרפיה והממצא הארכיאולוגי", מתוך ספר ירושלים: התקופה הצלבנית והאיזובית 1250-1099, י' פרוואר וח' בן שמאי (עורכים), תשנ"א, עמ' 119

16 מנהל שימור, פרויקטים, "ירושלים, חקל דמא", רשות העתיקות



לוחות אבן קבועים בקרקע בבטון



שרידי המבנה הצלבני לצד מגזר אונופריוס



עבודות שימור למבנה הקבורה הצלבני ('בית העצמות')

הקדרון

שכונת אל-בוסתן

אל-בוסתן היא שכונה פלסטינית הממוקמת בכפר סילואן בעמק הקדרון. השכונה גובלת בגיא בן הינום, בקצה הדרומי-מערבי שלה, ובאתר עיר דוד מצדה הצפוני-מערבי. השכונה ממוקמת מחוץ לשטח האתר עיר דוד, וגובלת בתחום הגן הלאומי 'סובב חומות ירושלים'. קו התיחום של הגן הלאומי גובל בשטח השכונה, ואינו חלק מהשטח המוכרז כגן לאומי. השם אל-בוסתן (גן-ירק) מקורו ככל הנראה בבוסתנים שהיו בעמק עד ראשית שנות השבעים ולפני הבנייה המאסיבית של השכונה.

בשנת 2005 החלה עיריית ירושלים לקדם תוכנית להקמת 'גן המלך' ולשם כך הוכרז על הצורך להרוס עשרות מבתי השכונה. התוכנית סוקלה בעקבות לחץ בינלאומי.¹⁷ החל בשנת 2009 חידש ראש העיר ניר ברקת את המגעים לקידום התוכנית.¹⁸ הטענות המרכזיות של העירייה, שנשענו על זיהוי האזור כ'גן המלך' המוכר מהמקרא¹⁹, הם שרוב בתיה אינם חוקיים ויש להרסם. העירייה טענה שיש לשחזר את הגן ולהכשיר את המקום כחלק מהגן הלאומי 'עיר דוד'. גם תוכנית ניר ברקת נמצאת בהמתנה, בעיקר בעקבות לחץ בינלאומי הרואה בהרס עשרות בתים בלב ירושלים מכשול פוליטי והפרה בוטה של זכויות האדם.

האתר 'עיר דוד', הנמצא במדרון מעל שכונת אל בוסתן, נחפר עשרות פעמים במשך 150 השנים האחרונות. לעומת זאת, שכונת אל-בוסתן לא נחפרה מעולם. ההנחה המקובלת בקרב החוקרים היא שהמקום היה מחוץ לעיר הקדומה של ירושלים וחשיבותו הארכיאולוגית משנית לממצא בעיר דוד או אפילו לממצא בגיא בן-הינום. הטענה שיש להקים גן המדמה את גן המלך מהמקרא מבוסס על טענות שהמחקר הארכיאולוגי אינו יכול להוכיחן. חוקרים בכירים טוענים שמיקום גן המלך היה באזורים אחרים של העיר.²⁰

בעוד שגיא בן הינום כמעט שאינו מיושב, ובעיר דוד אתר העתיקות הוא האטרקציה המרכזית, שכונת אל-בוסתן היא שכונה פלסטינית מאוכלסת בצפיפות. להבנתנו, הסיבה המרכזית לכך שהרשויות מוכנות להשקיע מאמץ רב כל כך בהרס ובפינוי של עשרות בתים באל-בוסתן היא שהקמת הגן תיצור רצף של אתרי תיירות מגיא בן הינום לעבר הקדרון ל'עיר דוד' (ראה מפה מצורפת). בחלק ניכר מאתרי התיירות והעתיקות האלה מעורבת עמותת אלע"ז. הרס השכונה על סמך זיהוי היסטורי לא-מבוסס מעיד על ניצול ציני של המתנחלים ושל הרשויות של סיפור היסטורי כאמצעי לפיתוח תיירות - על חשבון אוכלוסייה מקומית.

מכיוון שהאגן ההיסטורי של ירושלים הוא לב הסכסוך הפוליטי והמאבק על סילואן/עיר דוד הוא חלק מרכזי בו, האפשרות ליצור שטח ירוק ('גן המלך') במקום שכונה פלסטינית, נתפס כחיוני. פינוי השכונה ינתק את הרצף של נוכחות פלסטינית בין שכונת ואודי חילוה בסילואן לשאר חלקי הכפר סילואן.

17 א' מימון, הענק וגנו, עיר עמים, מאי 2012, עמ' 5.

18 נ' ברקת, תוכנית פיתוח גן המלך, יוטיוב, 2 למרס 2010

19 'גן המלך' נזכר לראשונה בממלכים כ:5-4 וכן בתיאור בריחת צבא יהודה מירושלים, ירמיהו נב: 8-7

20 ע' ליפשיץ ונ' נאמן, "מבעל פריצים לבית הכרם - על גלגולי שמה הקדום של רמת רחל", בית מקרא 65, 2012



מיקום שכונת אל בוסתן 'גן המלך' בין גיא בן הינום לקדרון
 [מתוך תוכנית פיתוח גן המלך, הרשות לפיתוח ירושלים, 2 למרס, 2010]



שכונת אל-בוסתן

חפירת אוניברסיטת ת"א

בדצמבר 2012 החלה אוניברסיטת ת"א לשתף פעולה עם עמותת אלע"ד ורשות העתיקות בחפירות בקצה הדרומי-מזרחי של האתר 'עיר דוד', בשטח המכונה שטח E. שטח החפירות של ת"א נמצא מחוץ לגדר האתר של 'עיר דוד' אך בתוך גבולות הגן הלאומי ונושק לרחובות שכונת אל-בוסתן. עונת החפירה הראשונה התקיימה עד לחודש מאי 2013. החפירה התבצעה בשטח שמלא בשפכי עפר ולא נחשפו בו ממצאים או שרידים בעלי חשיבות. החפירה התחדשה לקראת סוף 2013 ועתידה להימשך כשלוש עונות.²¹

החפירה משתלבת בתוכניותיה של עמותת אלע"ד לפיתוח אתר התיירות 'עיר דוד' לכיוון מזרח, ולעבר השטחים הפתוחים הבודדים שבקצה שכונת אל-בוסתן. נוכחות ישראלית בעמק נחוצה לשם יצירת רצף אתרי עתיקות מברכת השילוח ושכונת אל-בוסתן לעבר חפירות 'בית המעיין' וצפון נחל קדרון.

בית המעיין

בחודש ינואר 2014 הפקידה עמותת אלע"ד את התוכנית לבניית מתחם תיירות מעל 'בית המעיין' שבכפר סילואן (עיר דוד). התוכנית כוללת אישור של הבנייה הקיימת והכשרת שטח שימש את המבקרים באתר 'עיר דוד', תוך חיבור בין שטחי חפירה נפרדים זה מזה. שטח הבנייה המתוכנן הוא עד 1,200 מ"ר. 'בית המעיין' הוא אתר מרכזי בחפירות 'עיר דוד', למרות שהוא נמצא מחוץ לשטח הגן הלאומי 'סובב חומות ירושלים - עיר דוד'. על פניו אין הצדקה להקמת מרכז תיירות מחוץ לגן הלאומי, אך החפירה הארכיאולוגית משמשת אמצעי מרכזי להצדקת הכללתו של המקום באתר 'עיר דוד'. מרכז התיירות ישלב את השרידים הארכיאולוגיים ויכלול מוזיאון ומיצג אור-קולי המדגיש את זיקת האתר לעם היהודי.²²

'בית המעיין' הוא מבנה עתיק הבנוי מעל למעיין המרכזי של הכפר סילואן - עין אום אל-דרג', או מעיין הגיחון. המעיין והמבנה נמצאים בצומת מרכזי הקושר בין האתר 'עיר דוד' לטיילת של נחל קדרון והר הזיתים. המבנה ממוקם בין טיילת הקדרון מצפון, שכונת אל בוסתן מדרום, ושטחי חפירות ותיירות כדוגמת פיר וורן ושטח G ממערב. מעל חניון גבעתי עתיד לקום מתחם תיירות מרכזי, המכונה 'מתחם קדם'. כאשר בוחנים את מיקום החפירות ומרכזי התיירות המתוכננים, מתקבל רצף לכל אורך הגבול הצפוני של הכפר סילואן. כך יוצרים החפירות הארכיאולוגיות ומסלול התיירות הפרדה בין הכפר לבין העיר העתיקה בירושלים והר הבית/חראם א-שריף.

מעיין הכפר סילואן שימש במשך מאות בשנים כמקור המים של התושבים ומאוחר יותר כמקום בילוי לילדי השכונה ולהוריהם. המעיין מזוהה כמקום קדוש ליהדות ולנצרות, ולכן הוחלט להחריג אותו מן הגן הלאומי. מאז שנת 1995 מתקיימת במקום חפירה ארכיאולוגית, הממושכת ביותר שנערכה בירושלים, והשטח הופקע מן הכפר לצורכי המתנחלים ואתר התיירות 'עיר דוד'. בשטח החפירה של 'בית המעיין' נחשפו שרידי מגדלים וחומות מראשיתה של העיר ירושלים (תקופת הברונזה התיכונה II 2 - המאה ה-17-18 לפנה"ס). שרידים אלו הם עדות חשובה לראשיתה של ירושלים כעיר בעלת שלטון מרכזי.²³ מעל שכבה זו נמצאו חרסים ושרידים מתקופת הברזל ומן התקופות המוסלמיות המאוחרות (התקופות הממלוכית והעות'מאנית).²⁴

21 י' מזרחי, עיר משתנה בעקבות עברה, "חפירת אוניברסיטת ת"א בסילואן", עמק שווה, 2013

22 Ir David Foundation, Bet HaMayan (Spring House), 2011

23 סרטון וידאו: "חפירות בית המעיין בעיר דוד", עיר דוד, 30 למרס 2011

24 ר' רייך וא' שוקרון, "תולדות מעיין הגיחון", ארץ ישראל כ"ה - ספר טדי קולק, 2007, עמ' 212-217.



שטח חפירות אוניברסיטת ת"א



אתרי התיירות והחפירות במדרון המזרחי-צפוני של סילוואן/ואדי חילוה

טיילת הקדרון והקברים העתיקים

כמו גיא בן הינום, גם הר הזיתים והקדרון שימשו לקבורה במשך אלפי שנים. הקברים הקדומים ביותר בעמק מתוארכים למאות ה-8-7 לפנה"ס. בהמשך נבנו מבני קבר מפוארים - 'יד אבשלום' 'יד זכריה' וקבר בני חזיר מן המאות ה-2 לפנה"ס עד המאה ה-1 לספירה. בית הקברות שעל הר הזיתים הוא מימי הביניים והפך לבית קברות מרכזי ליהודים.²⁵

פיתוח אתר התיירות, שהחל כבר ב-2010 ואף לפני כן, הגיע לשיאו בשנת 2013 עם הצבת שלטי ההכוונה והמידע בעמק הקדרון. הטיילת, המקיפה את העיר העתיקה מצד מזרח, יוצרת המשכיות מעיר דוד לכיוון הר הזיתים ומדירה את תושבי ראס אל-עמוד מהעמק. הטיילת ומבני הקבר מדגישים את הזהות היהודית של המקום.

◆ בשנת 2011 עמק שווה פרסם את הדו"ח עיר הקברים ממזרח לעיר העתיקה של ירושלים, תוך התמקדות בנחל קדרון ובהר הזיתים.



מתחם בית המעיין



הכשרת טיילת הקדרון

גן לאומי עמק צורים

גן לאומי עמק צורים נמצא בשטח שכונת א-סוואנה והכפר א-טוה. הגן גובל מצפון בהר הצופים ובאוניברסיטה העברית. הגן הוכרז בשנת 1999 על שטח של כ-165 דונם והוא המשכו של הגן הלאומי 'סובב חומות ירושלים'²⁶ מאז שנת 2004 מתנהל בשטח הגן הלאומי מיזם ושמו "סינון העפר מהר הבית" כפעילות חווייתית לתלמידים ולמבקרים בגן. הפרויקט ממומן על ידי עמותת אלע"ד בשיתוף רשות הטבע והגנים. האדמה המסוננת היא פסולת עפר מהר הבית/חארם אל-שריף, שהוצאה מן ההר ונשפכה לקדרון במהלך עבודות בנייה נרחבות שביצע הווקף המוסלמי ללא פיקוח ארכיאולוגי בסוף שנות ה-90. הערימה נבחל קדרון נבדקה על ידי רשות העתיקות ונמצאו בה ממצאים מכל תקופות הפעילות בהר הבית, בכלל זה גם מהתקופה המודרנית.²⁷

בשנים האחרונות התחזק הקשר בין פרויקט סינון העפר והמאבק של ישראלים וקבוצות יהודים למען הר הבית. כך, למשל, באתר האינטרנט של פרויקט הסינון מובאים עדכון וחדשות לעניין המאבק כנגד הרס העתיקות בהר הבית, דיונים בכנסת בנושא עתיקות הר הבית וכד'.²⁸

המיזם מוצג כמפעל הצלה חיוני וכפרויקט מדעי רב-חשיבות, בעל פרופיל ציבורי גבוה ומלווה בפרסומים צבעוניים. בשנים האחרונות נעשה אף ניסיון לשדרג את המיזם לדרג של מפעל מדעי לכל דבר, כאשר רשות העתיקות הפכה את המסנגים לקבלני ניפוי בחפירותיה, הן אלה המתקיימות מטעם אלע"ד (חפירות עיר דוד), הן אלה המתקיימות כחפירות הצלה מן המניין. לאמיתו של דבר מדובר בפרויקט בעל גוון פוליטי, שחשיבותו המדעית מוטלת בספק מלכתחילה, ואילו השימוש בו לניפוי רובדי עפר מאתרים שבהם התקיימו חפירות סדירות אינו עומד בסטנדרטים מדעיים; שימוש זה אף מגדיל את הסיכוי לריבוי זיופים ומסיט את מרכז הכובד של החפירה מן האתר כמכלול אל הממצא הבודד.²⁹ למרות שהוא ממוקם מחוץ לעיר העתיקה, המיזם הוא כלי מרכזי במאבק הפוליטי להצדקת מעורבות ונוכחות ישראלית בהר הבית.

26 עמק שווה, "גן לאומי עמק צורים", היכן אתרי העתיקות?, 2011

27 ש.ש. שם

28 אתר האינטרנט "פרויקט סינון העפר מהר הבית"

29 עמק שווה, ארכיאולוגיה במדרון החלקלק: פרויקט הניפוי של אלע"ד ב"עמק צורים", 5 לספטמבר 2012



שלט בטיילת הקדרון

גן לאומי מורדות הר הצופים

הגן הלאומי 'מורדות הר הצופים' אינו טומן בחובו אתרי עתיקות מיוחדים. בהיותה מודעת לדלות השרידים בשטח, רשות הטבע והגנים (רט"ג) מייעדת את פיתוח הגן לשלוש מטרות מרכזיות: פיתוח חקלאות מדברית, שבילי אופניים, ומסלולי הליכה לכיוון גן לאומי 'עמק צורים'.

רט"ג מדגישה את החיבור בין ספר המדבר והארץ הפוריה. קו פרשת המים עובר באזור הר הצופים/הכפר עיסוויה. מסלולי התיירות המתוכננים יאפשרו למבקר חוויית הליכה מאזור מדברי (מורדות הר הצופים) לאזור פורה (עמק צורים). פיתוח הגן יאפשר מרעה ופיתוח חקלאי המדגיש את האופי המדברי של המדרון. הגישה אל הגן תהייה ממצפור הר הצופים ומן הכפר עיסוויה.³⁰ בכך רט"ג תאפשר גישה לכלל התושבים ולא תמדר את האוכלוסייה המקומית.

אחד האתרים הארכיאולוגיים היחידים שנחפרו בשטח הגן, הוא מערת כלי האבן המתוארכת לתקופת הבית השני ואשר נחשפה במהלך עבודות הפיתוח לסלילת כביש ירושלים-מעלה אדומים. המערה נחפרה בשנות ה-90 בידי רשות העתיקות.³¹ מכיוון שהמערה ממוקמת לצד הכביש הבינעירוני, היא כמעט שאינה נגישה לציבור. האתר הארכיאולוגי המרכזי בשטח הגן הלאומי הוא 'ראס תמים', הנמצא במזרח שטח הגן, על אדמות הכפר עיסוויה.³² בשלב זה, תוכניות הפיתוח של הגן אינן כוללות חפירה ארכיאולוגית באתר העתיקות, אולם מכיוון שזהו אתר העתיקות המרכזי בגן, ייתכן שבעתיד יהיה אתר זה חלק מרכזי במסלול התיירות.



אוהל סינון העפר של עמותת אלע"ד

30 מרחב ירושלים, הצעה לגן לאומי מורדות הר הצופים, רט"ג, 5 לאפריל 2011
31 ד' עמית, 'זליגמן וא' זילברבוך, "ירושלים, הר הצופים (מזרח), חדשות ארכיאולוגיות 111, 2000 עמ' 86
32 עמק שווה, היכן אתרי העתיקות?, ינואר 2012

סיכום ומסקנות

הגנים הלאומיים סביב העיר העתיקה של ירושלים, מגיא בן הינום ועד לנחל קדרון ועמק צורים, הם חלק מהאגן ההיסטורי (האגן הקדוש) של ירושלים. הגנים מקיפים וממרכזים את האגן ההיסטורי (הקדוש) של העיר העתיקה. זוהי מעין חגורה ירוקה המהווה את לב הסכסוך הפוליטי בירושלים. הפיתוח התיירותי בכל אתר מתבסס על הפוטנציאל הארכיאולוגי שלו ועל האפשרויות לקדמו בציבור. רק כך אפשר להבין עבודות חפירה ושימור בכמה מאתרי העתיקות בגיא בן הינום/ואדי רבאבה, בעיר דוד ובקרבת נחל הקדרון. במקומות אחרים, עיקר הפיתוח מתבטא ביצירת אטרקציות לתיירות כדוגמת עמק צורים או הכשרת שבילים ליצירת מסלול הליכה המקשר בין השטחים הפתוחים, כדוגמת המקרה במורדות הר הצופים.

על פניו, ההכרזה על השטחים סביב העיר העתיקה כגנים לאומיים יצרה תשתית לפעילות ישראלית שאינה מזוהה כפעילות פוליטית דווקא. אך למעשה, הפעילות המתבקשת בגנים לאומיים סביב אתר כמו העיר העתיקה, אינה אלא שימורם של אתרים ארכיאולוגיים. אולם לצד הצורך האמיתי לשימור מבנים מסוימים, כמו במקרה של 'בית העצמות' בגיא בן הינום, המוטיבציה בפיתוח הגנים הלאומיים וההשקעה בהם, היא מעבר לחשיבותם ההיסטורית או המדעית. דוגמא בולטת היא ההשקעה של מיליונים בשחזור בית הקברות סמבוסקי, שספק אם הייתה נעשית אילולא חשיבותו הפוליטית.

'ציקת התוכן' בגנים הלאומיים חשובה לרשויות: ופעמים רבות ההכרזה על השטח כגן לאומי תמוהה, וכפי שהסברנו, אף נעדרת שיקולים ארכיאולוגיים ברורים. כך למשל, אין הסבר ארכיאולוגי סביר להשקעה המיועדת בגן הלאומי 'מורדות הר הצופים' - באתר החסר ייחוד ארכיאולוגי. עמק צורים הוא דוגמא מובהקת למקום שהפריקט המרכזי המקיים אותו - סינון עפר הר הבית, יכול היה להיערך בכל שטח פתוח, ולא דווקא בגן לאומי, ולא דווקא במזרח ירושלים.

'ציקת התוכן' היא פעילות המעניקה לרשויות כמה הישגים: 1. נוכחות ישראלית בולטת. 2. הכרה בזכותנו ההיסטורית באדמות אלו. 3. מניעת נוכחות רחבה של פלסטינים. 4. חפירות ארכיאולוגיות ועבודות השימור הם נכס שיווקי. הציבור הישראלי קשוב לגילויים ארכיאולוגיים חדשים ומגיע בהמוניו לאתרים בעקבות חשיפה תקשורתית.

המאבק על הגנים הלאומיים במזרח ירושלים הוא פוליטי: מכיוון שכך, ניתן להניח שפעילות 'ציקת התוכן' תימשך, ולא מדובר בפעילות מקומית קצרת מועד להכשרה ראשונית של האתרים. כל עוד מדינת ישראל תרגיש שהיא נאבקת על ירושלים העתיקה, על צביונה וזכותה ההיסטורית לריבונות, הגנים הלאומיים ישמשו גורם מרכזי ביצירת החגורה המקיפה את העיר העתיקה. כתוצאה מכך, לרשות העתיקות ולרשות הטבע והגנים נכונה עבודה רבה. הדרך להסדר פוליטי בירושלים עובר גם דרך החלטות והפעולות של גופים אלו. במובן זה, דין חפירה ארכיאולוגית, ודין גן לאומי כדינם של מגוון פעילויות פוליטיות ישראליות, הנערכות במזרח ירושלים, ואולי הם אף בעלי השפעה רחבה יותר - לפחות על הציבור הישראלי.

נספח א' - גופים מרכזיים הפועלים בגנים הלאומיים

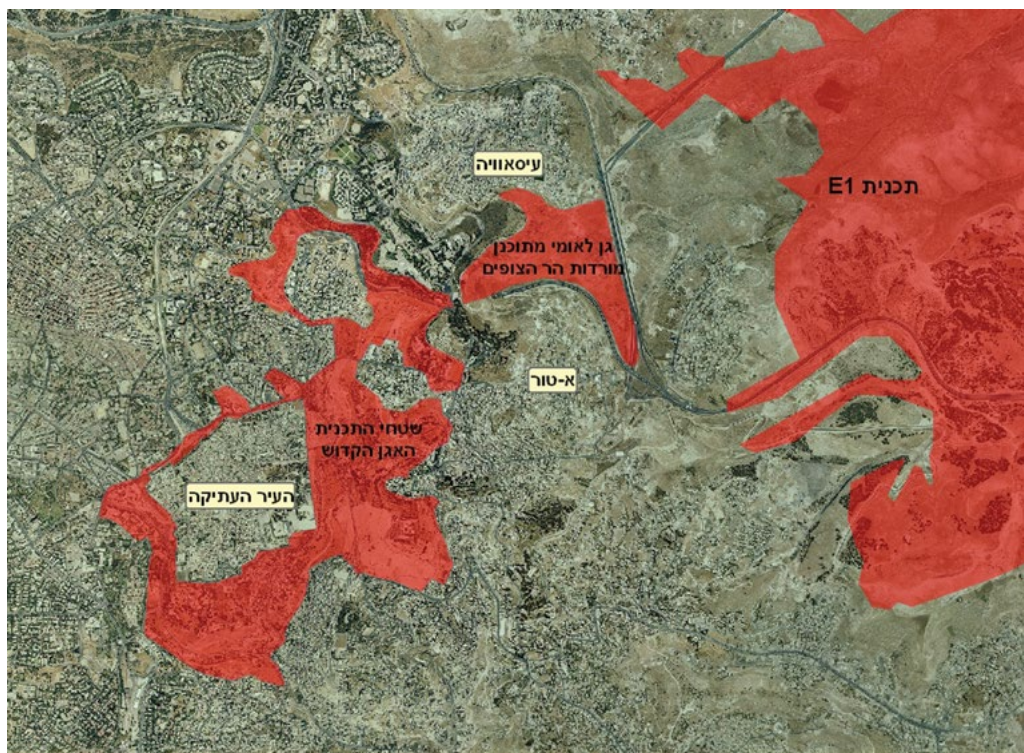
רשות הטבע והגנים (רט"ג) - רשות ממשלתית הכפופה לשר להגנת הסביבה. רט"ג אחראית על הכרזתם, הפעלתם וניהולם של הגנים הלאומיים. בשנת 1997, רט"ג הסכימה להעביר את האחריות התפעולית בעיר דוד לידי עמותת אלע"ד. כמו כן, רט"ג נתנה הסכמתה לקיום פרויקט סינון העפר מהר הבית בשטח גן לאומי 'עמק צורים'.

עמותת אלע"ד ("אל עיר דוד", 1986) פועלת לחיזוק ההתנחלות היהודית בסילוואן וחיזוק הקשר היהודי למקומות אחרים במזרח ירושלים. מעורבותה של עמותת אלע"ד בגנים הלאומיים במזרח ירושלים מתבטאת במימון החפירות הארכיאולוגיות, פיתוח האטרקציות התיירותיות והפעלת חלק משמעותי מן האתרים. לב הפעילות של העמותה היה ונשאר האתר הארכיאולוגי עיר דוד, אולם לצד הרחבת הפעילות בכל שטחי הגנים הלאומיים, לעמותה פעילות ענפה בשטחים הפתוחים המשלבים מוקדי משיכה תיירותיים וארכיאולוגיים.³³ במשך השנים העמותה העמיקה את נוכחותה בכל אחד מהאתרים, כאשר לצידה תמיכת הממשלה והרשויות. אלע"ד אינו גוף ארכיאולוגי מקצועי.

רשות העתיקות - רשות ממשלתית הכפופה לשר התרבות והספורט. רשות העתיקות היא הגוף המרכזי המבצע חפירות בירושלים. הרשות אחראית גם על עבודות השימור באמצעות מנהל השימור. נוסף לכך, רשות העתיקות העניקה רישיון חפירה לפרויקט סינון עפר הר הבית, למרות שאין זו פעילות מדעית הדורשת רישיון. הענקת הרישיון מבטאת את תמיכת הרשות בפרויקט.

הרשות לפיתוח ירושלים (הרל"י) - חברה ממשלתית/עירונית. חלק ניכר מתקציבה מגיע ממדינת ישראל וחלק מסוים מעיריית ירושלים. הרל"י אחראית ומממנת פרויקטים רבים בגנים הלאומיים ונחשבת גוף מרכזי בתוכניות הפיתוח של האגן ההיסטורי. עיקר התקצוב הממשלתי לפיתוח העיר העתיקה והגנים הלאומיים עובר כיום דרך הרל"י.

33 עמק שווה, אתרי עתיקות בתחום השפעת עמותת אלע"ד במזרח ירושלים - עדכון 2012, נובמבר 2012



מפת השטחים הפתוחים במזרח ירושלים ושטח E1

emek shaveh למק טוה عمق شبير

מידע נוסף ניתן להשיג באתר האינטרנט של הארגון: www.alt-arch.org

להזמנת סיורים ארכיאולוגיים אלטרנטיביים, סדנאות,
הרצאות וקבלת חומר הסברה ניתן ליצור קשר בדוא"ל info@alt-arch.org
או בטלפון 054-5667299

www.alt-arch.org

