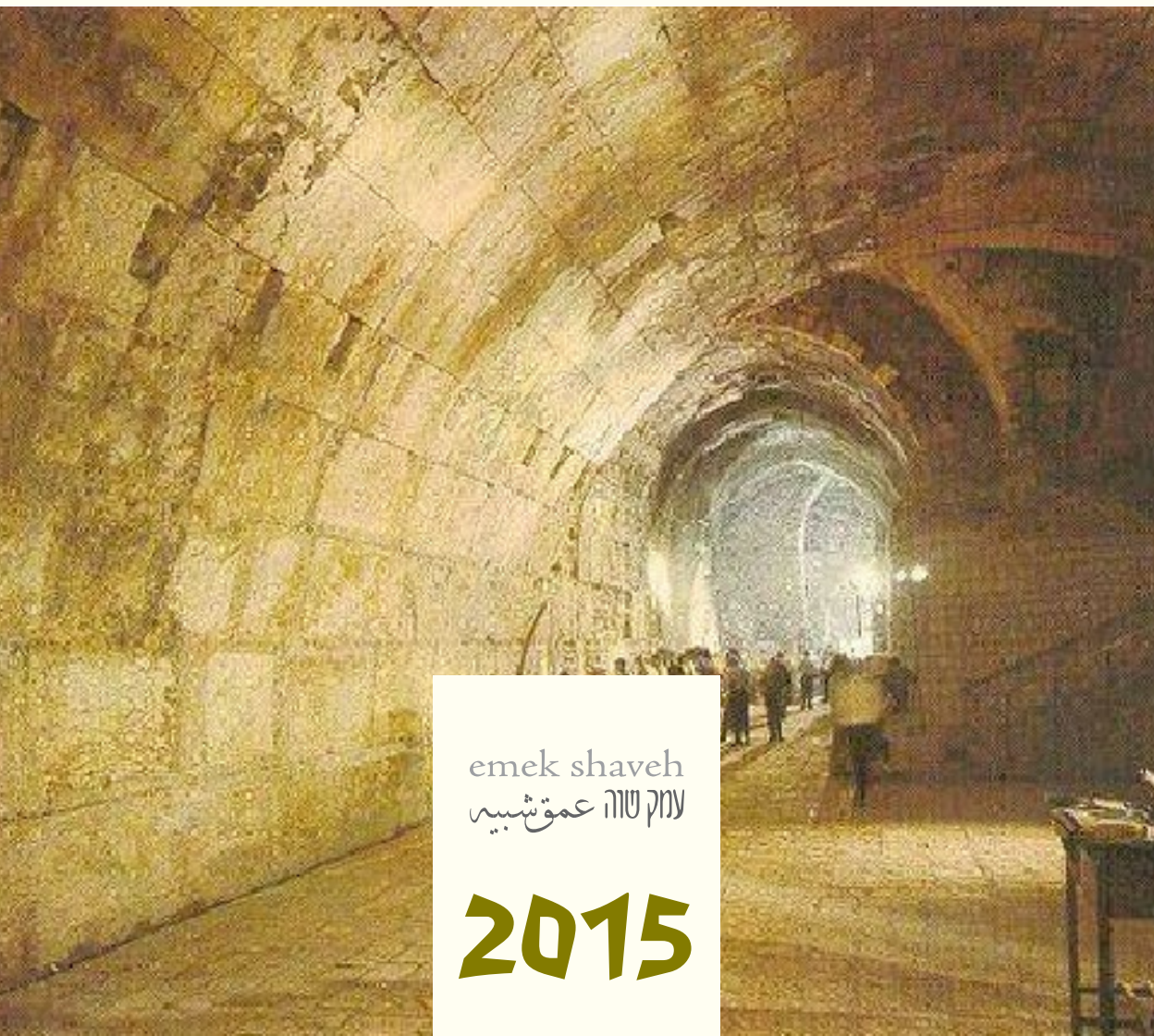


ירושלים תחתית

חפירת מחילות, מנהרות וחללים תת-קרקעיים

באגן הקדוש



emek shaveh

למק טוה عمق شبیه

2015

<< הקדמה

<< חפירות תת-קרקעיות בירושלים: מאמצע המאה ה-19

ועד מלחמת ששת הימים

<< חפירת מנהרות לאחר מלחמת ששת הימים

<< חפירת מנהרות בחסות ארכיאולוגית מדעית

<< מתחמים תת-קרקעיים קדומים

<< מנהרות תת קרקעיות

<< חפירת מנהרות - אמצעי ליצירת נרטיב

<< סיכום ומסקנות

emek shaveh
עמק שווה عمق شويه

© עמק שווה (חל"צ) | www.alt-arch.org | info@alt-arch.org

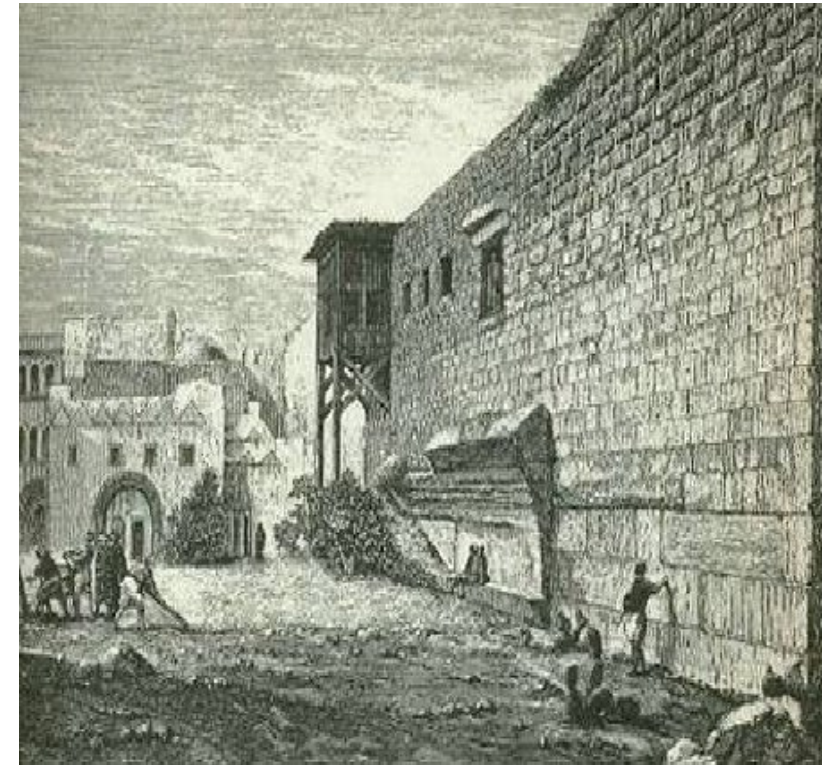
עמק שווה הוא ארגון של ארכיאולוגים ופעילים קהילתיים, העוסק במקומה של הארכיאולוגיה בחברה הישראלית ובסכסוך הישראלי-פלסטיני. אנו רואים בארכיאולוגיה אמצעי לגישור וקירוב בין עמים ותרבויות בכלל, וכגורם בעל השפעה על הדינמיקה של הסכסוך הישראלי-פלסטיני בפרט.

ספטמבר 2015

הקדמה

רוב שטחה של העיר העתיקה בנוי בצפיפות. כתוצאה מכך ישנם מעט מאוד שטחים פתוחים שבהם ניתן לקיים חפירות ארכיאולוגיות. מבחינה מקצועית, מצב זה מחייב את צמצום החפירות ואת ההתמקדות בשימור ובחיזוק המבנים הקיימים.

אולם, האינטרס הפוליטי השואף ליצירת נוכחות ישראלית בכל רבדי העיר העתיקה, כולל מתחת לרובע המוסלמי ובכפר סילואן, הוביל להחלטה שיש לקיים חפירות תת-קרקעיות אינטנסיביות באגן ההיסטורי של ירושלים, ובעיקר בעיר העתיקה ובכפר הפלסטיני הסמוך אליה, סילואן. חפירות אלו מתמקדות בהצגת הקשר היהודי לירושלים העתיקה ויוצרות עיר תת-קרקעית החותרת תחת העיר שמעליה. נדמה שמשנת 2007 ועד היום, מרכזת רשות העתיקות את עיקר מאמציה באגן ההיסטורי בהכשרה של מערכת מחילות, מנהרות וחללים תת-קרקעיים. באצטלה של חפירות מחק, עוסקת רשות העתיקות בהנחת תשתית לתירות אידיאולוגית, המלווה באינטרסים פוליטיים. אף שלכאורה מדובר בפעילות ארכיאולוגית מדעית, אין רשות העתיקות מספקת מידע זמין בדבר מיקום החפירות, היקפן ומטרתן. רוב המידע מגיע בדיעבד, באמצעות הודעות לעיתונות, ולא במהלך החפירה, כפי שאפשר לצפות מגוף ציבורי הפועל בעיבורה של עיר. פרק זה נועד להציג תמונת מצב מעודכנת בדבר החפירות התת-קרקעיות באגן ההיסטורי. על פי הערכתנו, נחפרים שטחים נוספים על אלה המתוארים כאן, אלא שאין בידינו מידע מהימן אודותיהם. החפירות המתקיימות מתחת לאדמה ובמחשכים, נתפסות כניסיונות ישראלים 'לחתור תחת' הבעלות הפלסטינית וכאמצעי למנוע פתרון פוליטי בירושלים.



חפירות משלחת צ' וורן מול הכותל המערבי. בציור ניתן להבחין בקשת 'רובינסון'

חפירות תת-קרקעיות בירושלים: מאמצע המאה ה-19 ועד מלחמת ששת הימים

העיסוק האינטנסיבי במחילות, נקבות ומנהרות, עתיקות ומודרניות, מחזיר את הגלגל אחורה כ-150 שנה. ראשוני חוקרי ירושלים האירופיים, בסיוע פועלים מירושלים וסביבתה, חפרו אז בבטן אדמת עיר הקודש כדי לעמוד על הטופוגרפיה הקדומה ועל תוואי המבנים הסמוכים להר הבית.

הראשון והחשוב בין חופרי ירושלים התת-קרקעית היה הבריטי צ'רלס וורן. כדי לחמוק מעיניהם הבולשות של השלטונות העות'מאניים, חפר וורן פירים אנכיים במרחק-מה מחומות הר הבית, ומשם המשיך לחפור ב'גלריות' - מחילות אופקיות שנחפרו לאורך הקירות הקדומים. וורן חפר בצמוד לכותל המערבי, מאזור 'קשת רובינסון' לכיוון 'שער ברקלי' (אחד משערי הר הבית/חרם א-שריף) ואף צפונה משם, בנקודות הכלולות היום במערכת 'מנהרות הכותל'. הוא חשף שער קדום המיוחס למתחם המקדש של הורדוס (המאה הראשונה לפני הספירה), אשר הוביל להר הבית עצמו¹. פרויקט החפירות של וורן התבסס גם על מפה משנת 1862 המתעדת את בורות המים ואת מערכות המים בהר הבית/חרם א-שריף. נוסף לחפירות סביב הר הבית/חרם א-שריף, חפרו וורן וצוותו בכפר סילואן הסמוך, וחשפו חלקים חשובים ממערכת המים המיוחסת לירושלים המקראית. כמו בתחומי העיר העתיקה, נערכו החפירות בבטן האדמה, הרחק מעיני השלטונות. בין השאר נחשפו שם פירים, נקבות ותעלות טבעיות וחצובות. כל עוד שלטו העות'מאנים בירושלים, נמשכו החפירות במתכונת הפיר וה'גלריה'. בשנים 1894-1897 חפרו הארכיאולוגים פ'ג בליס וא' דיקי מערכת נרחבת של מחילות ומנהרות באזור הר ציון ובריכת השילוח/ברכת אל-חמרה. בשנים 1909-1911 המשיכה משלחת בראשות מ' פארקר את חקר מפעלי המים הקדומים בירושלים, ומטרתה הייתה להגיע מאזור מעיין הגיחון בסילואן אל לבו של הר הבית, שם קיוו לגלות את אוצרות בית המקדש². פארקר וצוותו חקרו את נקבת השילוח ואת פיר וורן וחפרו מחילות אופקיות חדשות, אך נאלצו לנטוש את החפירה לאחר שנחשף ניסיונם לשחד את פקידי הוואקף ולחפור מתחת להר הבית עצמו.

סדרת החפירות הללו, שהתבצעה כאמור במחשכים ותוך הטעיה מכוונת של השלטונות, קיבעה נרטיב מערבי-מדעי הרואה בעדויות שנחשפו מתחת לפני הקרקע את ירושלים האמיתית. כפועל יוצא, זיהה נרטיב זה את תושבי העיר בהווה כשריד מנוון של עבר אשר מסתיר את עברה האמיתי של העיר. לעומת זאת, בעיני תושביה הפלסטינים של ירושלים, התקבעה הארכיאולוגיה כזרוע אימפריאליסטית שכל מטרתה היא ערעור הנוכחות האסלאמית באל-קודס וחרם א-שריף. עם התפתחות הארכיאולוגיה כמדע נזנחה שיטת החפירה במחילות. במקום זאת, המטרה המרכזית של כל חפירה הייתה כעת החשיפה של רצף שכבות מלמעלה למטה. בתקופת השלטון הבריטי והירדני, הארכיאולוגיה של ירושלים 'יצאה לחופשי', החפירות נערכו בגלוי ולאור יום והשכבות הקדומות קולפו במסודר מפני השטח לעומק האדמה. אולם, גם כיום חפירות תת-קרקעיות בעלות אופי מחתרתי ממשיכות להתקיים, אם כי, כפי שנראה בהמשך, בתוך הקשרים היסטוריים, פוליטיים ותרבותיים שונים.

חפירת מנהרות לאחר מלחמת ששת הימים

לאחר מלחמת ששת הימים החלה פעילות ארכיאולוגית אינטנסיבית בעיר העתיקה ובסביבותיה. בין השאר חוקרים בכירים מהאוניברסיטה העברית בירושלים חפרו בה חפירות רחבות-היקף: נחמן אביגד ברובע היהודי, בנימין מזר ממערב ומדרום להר הבית (בעופל), ויגאל שילה בגבעת ירושלים הקדומה (עיר דוד). החפירות התנהלו לרוב על פי שיטות מודרניות ומקובלות, ומערכות תת-קרקעיות נבדקו מלמעלה למטה תוך חשיפת נקודות הגישה אליהן ובדיקת קשריהן למבנים שמעליהן. אולם לצד מפעלים אלה, נערכו גם חפירות לא-מדעיות: בשנת 1969 החלה ביזמת משרד הדתות חפירה של מנהרה לאורך הכותל המערבי, מתחת לשטח הבנוי והמאוכלס של הרובע המוסלמי הנושק להר הבית/חראם א-שריף. חפירה זו נמשכה עד לראשית שנות ה-90, ובין השאר חשפה מחדש את שער 'וורן', השער המוביל להר הבית מתחת למפלס היישוב היום. אף שנעשתה בחסות משרד ממשלתי, נחשבה חפירה זו במשך שנים למפעל מחתרתי, משום שאגף העתיקות (הגוף שקדם לרשות העתיקות) לא העניק לה רישיון ואין כל תיעוד של ממצאי החפירה.

בשלב הראשון של הכשרת המנהרה למבקרים לא נפער פתח יציאה, והמבקרים נכנסו ויצאו דרך פתח אחד, סמוך לרחבת הכותל. בשנת 1993 הסתיימו העבודות להארכת מנהרת הכותל עד לויח דולורזה שברובע המוסלמי, אולם פריצת פתח היציאה נדחתה עד לשנת 1996. הימים היו ימי ראשית שלטונו של בנימין נתניהו, פחות משנה אחרי רצח רבין, בשיא המאבק מול הרשות הפלסטינית על השליטה הפוליטית במזרח ירושלים. בניצוחו של ראש העיר אהוד אולמרט, הוחלט לפתוח את הפתח הצפוני של המנהרה בויח דולורזה. פתיחת המנהרה גררה הפגנות אלימות וקרבות ירי בין ישראלים ופלסטינים ברחבי הגדה, שבהם נהרגו עשרות ונהרגו מאות³. עם שוך הקרבות, החלה הקרן למורשת הכותל להשתמש ביציאה הצפונית של המנהרה כדי לאפשר את הגדלת מספר המבקרים במנהרת הכותל. כך הרחיבה הקרן למורשת הכותל את השטח שבאחריותה עד ללב הרובע המוסלמי.



המנהרה מתחת למרכז דוידסון

חפירת מנהרות בחסות ארכיאולוגית מדעית

מאמצע שנות ה-90 קיימה רשות העתיקות חפירות בעיר העתיקה ובאגן ההיסטורי באופן כמעט בלעדי. הרשות אחראית על החפירות מברכת השילוח במורדות סילוואן ועד לשער הפרחים בחומה הצפונית של העיר העתיקה⁴. עיקר החפירות נעשות ביזמת גופים חיצוניים לרשות (ממשלתיים ולא-ממשלתיים).

אשר לפעילות החפירה התת-קרקעית, זו החלה בממדים מצומצמים באזור עין אום א-דרג' מעיין הגיחון (ראו פירוט בהמשך) לבקשת מתנחלי עמותת אלע"ד ורשות הגנים. אולם בשנת 2004 חל מפנה, שכן במורדות הדרומיים של אתר 'עיר דוד' ושכונת וואדי חילוה בסילוואן נתגלו בריכה קדומה ושרידי רחוב רומי העולה ממנה לכיוון הר הבית⁵. בה בעת, החלו במעלה הגיא חפירות נרחבות תחת לבית הכנסת אוהל יצחק, סמוך לרחבת הכותל⁶. ליודעי דבר היה ברור כי שני המפעלים הללו, המרוחקים זה מזה והמופרדים לכאורה על ידי חומות העיר העתיקה ובתי שכונת ואדי חילוה בסילוואן, קשורים למעשה באמצעות הרחובות ותעלות הניקוז שנחשפו מתחת לפני הקרקע עוד בימי בליס ודיקי. דומה שכבר אז נולד הרעיון לחבור אל הממצאים הישנים הללו, הן מבחינה פיזית - על ידי חשיפה מחדש של המחילות הישנות, והן מבחינה רעיונית - על ידי שיקום שיטת החפירה במחילות שנזנחה זה מכבר. משנת 2004 חברה רשות העתיקות אל הגופים הארכיאולוגיים המפתחים את אזור הכותל ואזור 'עיר דוד' והחלה להגשים את תכניתם לחבר את 'עיר דוד' אל רחבת הכותל במערכת תת-קרקעית אחת. המערכת כוללת מחילות חפורות, תעלות ניקוז עתיקות וחללים גדולים שפוגו מתכולתם. בשנים 2005-2008 החלה רשות העתיקות לחפור מנהרות הן בסילוואן⁷ והן באזור הכותל - שם נחפרה מנהרה המחברת את בית הכנסת אוהל יצחק למנהרות הכותל. בחלק הדרומי של סילוואן נחשפו בחפירה צידית, בתוך מנהרה, חלקי הרחוב שתועד עוד במאה ה-19 בידי בליס ודיקי⁸. בהמשך, במפלס גבוה מהרחוב ובחדירה מלמעלה למחילות של בליס ודיקי, נחשפה תעלת ניקוז מקורה שגובהה עולה על זה של אדם ממוצע והיא בנויה מאבן. תעלת הניקוז נבנתה כנראה מתחת להמשך אותו רחוב מדורג המתוארך לימי הבית השני (התקופה הרומית). התעלה עוברת תחת רחוב וואדי חילוה לכל אורכו ותחת הבתים הסמוכים לו, ממשיכה דרך שטח חפירות הכותל (אזור מרכז דוידסון) בעיר העתיקה ומגיעה עד לרחבת הכותל המערבי⁹. יש לציין כי את החפירות בסילוואן מממנת עמותת אלע"ד, והן מבוצעות על ידי רשות העתיקות כחלק מהפיתוח התיירותי של הגן הלאומי 'עיר דוד'.

מאז שנת 2007 נערכות חפירות ארכיאולוגיות בתוך מנהרות הכותל וחפירות נוספות בחללים המשתרעים בין רחוב הגיא (גבול מערבי) ומנהרות הכותל (גבול מזרחי), מתחת לבתי תושבי הרובע המוסלמי. שטח החפירות נאמד במאות מטרים רבועים והעבודה כרוכה בפריצת פתחים בקירות קדומים ובפינוי כמויות גדולות של עפר, שרק חלקו מתועד באופן שיטתי. גם חפירות אלה הן חזרה לשטחי החפירה של חוקרים קודמים כדוגמת וורן, המילטון ואחרים¹⁰. בחפירות נחשפו שרידים כמעט מכל תקופה חשובה בתולדות העיר: חמאם גדול מהתקופה הממלוכית (חמאם אל-עין), שרידים מתקופת אליה קפיטולינה (שמה של ירושלים בתקופה הרומית המאוחרת), שרידים מהתקופה הרומית הקדומה ועוד.

מתחמים תת-קרקעיים קדומים

מערת צדקיהו

מערה מלאכותית המתפרשת על פני רבע משטח הרובע המוסלמי. הכניסה למערה נמצאת מחוץ לחומות העיר העתיקה, בין שער שכם לשער הפרחים. האתר הוכשר כאתר תירות לפני עשרות שנים והוא נמצא באחריותה של החברה לפיתוח מזרח ירושלים (פמ"י). בעקבות עבודות פיתוח שונות שהתבצעו באתר בשנים האחרונות אשר כללו בנייה של שירותים והעברת קו מים, התבצעו באתר שלוש חפירות הצלה מטעם רשות העתיקות מאז שנת 2000. בחפירות נמצאו קירות אשר נבנו במהלך המאה ה-12 לסה"נ (התקופה הצלבנית) וכן ממצא קראמי ומטבעות המתוארכים למן התקופה הביזנטית (מאות 4-7 לסה"נ) ועד ימינו. עם זאת, לא ניתן לקבוע מתי החל השימוש במערה¹¹.

באתר אין הדרכות סדירות, אולם ההדרכות שכן נערכות במקום בחופשות ובחול המועד מדגישות שהמערה שימשה מקור לאבני בית המקדש (תיאוריה שלא ניתנת להוכחה). בכך, ההדרכות מתעלמות מהתרבויות הרבות הנוספות אשר עשו שימוש במערה זו למטרות מגוונות¹².

בית הכנסת אוהל יצחק

בשנת 2004 החלה חפירת הצלה מתחת למבנה המוכר כבית הכנסת אוהל יצחק הממוקם בקצה הדרומי של רחוב הגיא אל-וואד שבעיר העתיקה. החפירות אפשרו ליצור מנהרה המחברת בין מנהרות הכותל לבית הכנסת ועוברת מתחת לבתי התושבים הפלסטינים של הרובע המוסלמי¹³. בחפירות נוספות, שהתבצעו מתחת לשטח בית הכנסת ואשר התפשטו גם אל מתחת לבתי התושבים הסמוכים מדרום וממזרח לבית הכנסת, נחשף אולם קמרונות אשר שימש כחלק מח'אן בתקופה הממלוכית (מאה 14 לסה"נ). לצד ממצאים אלה נחשפו גם שרידים קדומים מהתקופה הרומית המאוחרת (מאות 1-4 לסה"נ), הביזנטית (מאות 4-7 לסה"נ), האסלאמית הקדומה (מאות 7-11 לסה"נ) והצלבנית (מאות 11-13 לסה"נ)¹⁴. ב-2014 נפתח בשטח זה מרכז מבקרים. על אף שברור כי הממצאים מהתקופה הממלוכית מהווים את הממצא המרכזי במתחם זה, מרכז המבקרים עוסק דווקא בתולדות העם היהודי ובקשר שלו לירושלים¹⁵.

חפירה בכניסה למרכז המבקרים

בשנת 2011 ניהלה רשות העתיקות חפירה בכניסה למרכז המבקרים של עיר דוד. החפירה התבצעה בכביש הראשי של הכפר סילואן, במרחק של כשני מטרים מבור ירמיהו. במסגרת החפירה נחשפו רצפת פסיפס וחלק ממבנה גדול-ממדים מהתקופה הרומית המאוחרת (מאות 1-4 לסה"נ). מבנה דומה מהתקופה היא, המעיד על חשיבות האזור בימים ההם, נחשף בחניון גבעתי שמול מרכז המבקרים. החפירה הארכיאולוגית הצמודה לכניסה למרכז המבקרים של עיר דוד עתידה להתחבר מתחת לפני השטח לפרויקט מתחם קדם, העתיד להיבנות על גבי שטח החפירות של חניון גבעתי. חיבור זה יהיה החוליה האחרונה הנדרשת ליצירת מסלול תירות שראשיתו בחניון גבעתי וסופו בבית המעיין¹⁶.

מעייין הגיחון, פיר וורן ונקבת השילוח

בגבעת ירושלים הקדומה (עיר דוד) מצויות שתי מערכות תת-קרקעיות קדומות. המערכת המוכרת מכונה "נקבת השילוח". היא חצובה בסלע לאורך של יותר מ-500 מטר והיא מוליכה מים ממעיין הגיחון לאום א-דרג', המצוי בערוץ של נחל קדרון, ועד ברכת השילוח, בקצה הדרומי של גבעת ירושלים הקדומה ושכונת ואדי חילוה. מי המעיין מתנקזים מהבריכה אל שכונת אל-בוסתן. מערכת נקבת השילוח מורכבת

ממספר נקבות ותעלות חצובות שמקצתן מוליכות מים ומקצתן יבשות. מחקרים שנעשו בנקבה מתארכים את ראשיתן של הנקבות החצובות לתקופה הכנענית (מאה 18 לפנה"ס - תקופת הברונזה התיכונה II ב'), ואת אחריתן לימי ממלכת יהודה (מאה 8 לפנה"ס - תקופת הברזל II)¹⁷.

במחצית גובה המדרון שבין ראש הגבעה ומעיין הגיחון, מעל הנקבה החצובה, נחשף במאה ה-19 פיר אנכי, כנראה טבעי במקורו, הקשור במערכת מעברים תת-קרקעיים חצובים. זהו פיר וורן וזמנו, תכליתו ושימושו בעת העתיקה שנויים במחלוקת¹⁸.

מאז שנת 1995, במשך כעשור ומחצה, נערכו חפירות סביב מעיין הגיחון והמערכות הקדומות הקשורות בו¹⁹. חפירות אלה נערכו בחלל תת-קרקעי הנמצא תחת מבנה מגורים ותחת הרחבה הסמוכה למבנה בית ספר. לאחרונה הורחב חלל זה באמצעות כריית מחילה מאזור המעיין לכיוון מערב, מתחת לשביל מדורג בין בתי הכפר. החפירה התת-קרקעית חוברת לחתך מדורג שחפרה הארכיאולוגית קת'לין קניון במדרון האתר הקדום, בשנות ה-60 של המאה הקודמת, ונחשפו בה שרידים מרשימים של ביצור מתקופת הברונזה התיכונה²⁰.

בריכת השילוח

בקצה הדרומי של עיר דוד ובגבולה הצפוני של שכונת אל-בוסתאן, שבכפר סילואן, נחשפו בשנת 2004 שרידי מבנה קדום. קטעים מהמתחם היו מוכרים מחפירות רבות שנערכו באזור מאז המאה ה-19. החופרים העריכו שזוהי בריכה מהמאה הראשונה לפנה"ס, (התקופה הרומית הקדומה), וזיהו אותה כבריכת השילוח מימי בית המקדש השני²¹. לצורך החפירה נסגר השטח בפני תושבי הכפר, ומאוחר יותר הוא הפך למתחם תירות שהכניסה אליו כרוכה בתשלום. המתחם מוצג כמקום שבו נהגו עולי הרגל היהודים להיטהר לפני עלייתם לבית המקדש, ושממנו יצאו להקריב קורבנות. הקשר בין תקופת בית המקדש לבין האתר מודגש הן בשילוט המוצב במקום והן בסרטונים של עיר דוד ושל רשות העתיקות²². מהבריכה יוצא מסלול תת-קרקעי שסופו בעיר העתיקה.

חפירה בין פיר וורן לבית המעיין

ב-2013 נפער פתח ברחבה שליד הכניסה לפיר וורן והשטח נסגר למבקרים. מיד לאחר מכן נפתחה חפירה שהתקיימה במקטעים שונים, שלפחות חלק מהם מוגדרים כחפירה ארכיאולוגית. כתוצאה, נוצר רצף של שטחי חפירה ממעיין הגיחון ועד הכניסה לפיר וורן.

ניתן לראות בחפירה זו חלק מההשקעה של עמותת אלע"ד ושל הרשויות הישראליות בתיחום של הכפר סילואן מצפון ויצירת הפרדה בינו לבין העיר העתיקה באמצעות ההקמה של מרכזי תירות המרוכזים סביב אתרי עתיקות. זהו חלק משמעותי בניסיון לחזק את הזהות של המרחב כאתר עתיקות ולא כשכונת מגורים פלסטינית²³.

מנהרות תת-קרקעיות

בשנים האחרונות מתבצעות חפירות של מספר מנהרות בסילואן ובעיר העתיקה. מנהרות אלו יוצרות חיבור תת-קרקעי בין אתרי העתיקות המרכזיים בסילואן ובעיר העתיקה. המנהרות הללו מהוות מרכיב חשוב במדיניות הממשלה לחזק את מעמדה של ירושלים המאוחדת כבירתה של ישראל, כפי שעולה מתוך החלטת הממשלה לתקצב בעשרות מיליוני שקלים את חפירות מנהרות הכותל כחלק מתכנית חומש לפיתוח ירושלים²⁴. ניתן לציין מספר מנהרות מרכזיות שנחפרו בשנים האחרונות:

מנהרות בתוך סילואן

מאז שנת 2007 מקיימת רשות העתיקות חפירות של מנהרות המחברות בין בריכת השילוח אל-חמרא בדרום לבין חניון גבעתי בצפון. החפירה, אשר עוברת מתחת לכל אורכו של רחוב ואדי חילוה בסילואן, גרמה נזק במספר בתיים²⁵. החפירה מתקיימת לאורך רחוב המתוארך למאה הראשונה לפסה"ג (ימי בית המקדש השני). הרחוב תועד בידי החוקרים בליס ודיקי עוד במאה ה-1926. אורך הקטע שנחשף הוא כ-40 מטר. בהמשך, במפלס שגבוה מזה של הרחוב הקדום, נחשפה תעלת ניקוז מקורה שגובהה עולה על זה של אדם ממוצע והיא בנויה מאבן. שאלת התיארוך של הרחוב ותעלת הביוב עוד לא קיבלה מענה. עם זאת, בשל הבדלי הגובה בין הרחוב לתעלה, הדעת נותנת כי מדובר בשני אלמנטים אשר נבנו בתקופות שונות. אף על פי כן, רשות העתיקות ואתר עיר דוד מציגים אותם כחלק מהרחוב שנבנה בתקופת בית שני. גופים אלה אף מציגים את קטע הרחוב ואת מערכת הביוב כמסלול שבו הלכו עולי הרגל עד לרחבת הכותל²⁷. בנוסף, מאז 2013 נחפרת מנהרה נוספת המסתעפת מאמצע התוואי של הרחוב לכיוון מערב. ככל הנראה, חפירה זו עוקבת אחר תוואי שנחפר בידי ארכיאולוגים בסוף המאה ה-19 והוא עובר בין סילואן להר ציון²⁸.

מנהרות המחברות בין סילואן לבין רחבת הכותל

מאז שנת 2013, המנהרה המחברת בין חניון גבעתי בסילואן למרכז דוידסון פתוחה לביקורי קהל. מנהרה זו נחפרה על ידי רשות העתיקות במימון עמותת אלע"ד. החפירות נמשכו לסירוגין עד שנת 2015. תוואי המנהרה עובר מתחת לחומות העופל והתבצע כחלק ממיזם השימור שלהן. בין 2013-2014 נערכו חפירות מהפינה הדרום-מערבית של הכותל לכיוון צפון, לעבר גשר המוגרבים. החפירות התקיימו בתוך תעלת ניקוז ונועדו לחשוף את יסודות הכותל המערבי. במהלך החפירה התגלתה מערכת של קירות תמך ותעלות ניקוז שנבנו בצמוד לכותל הדרומי והמערבי של הר הבית²⁹.

חפירת המנהרות יוצרת מסלול תיירות רציף בין האתר 'עיר דוד' בסילואן לבין רחבת הכותל. הזיהוי של חומת העופל עם שלמה המלך מצטרף לניסיון לזהות שרידים ארכיאולוגיים ב'עיר דוד' כחלק מארמון דוד³⁰.



הרחוב והיציאה מהמנהרה בדוידסון



יסודות הכותל המערבי שנחספו במנהרה מתחת למרכז דוידסון

חפירת מנהרות - אמצעי ליצירת נרטיב

רשות העתיקות יוצרת מניפולציה מעניינת בתפיסתה את חפירות אזור האגן ההיסטורי. בתשובה לבג"ץ שהגישו תושבי ואדי חילוה, טוענת הרשות כי ניקוי התעלות הקדומות תחת בתי הכפר הוא המשך חשיפת תעלה ידועה זה מכבר³¹. טיעון זה מאפשר לרשות העתיקות להדגיש שהמחילות הן בבחינת מצב קיים, ואין בפעולתה משום שינוי וסיכון נוסף של בתי התושבים. בה בעת, מפרסמת הרשות ברבים את ממצאיה בתור תגליות חדשות ומסעירות. היבט נוסף קשור למעמדם של חלוצי המחקר הארכיאולוגי בירושלים - על אף התיישנות חלק ממסקנותיהם, הרי שסיפורם של החופרים, יצר ההרפתקנות שלהם, התעוזה והראשוניות הפכו את מחקרם ופעולתם למושא להערצה. קל אפוא להתחבר שוב אל אותו נרטיב הרואה בפעילות הארכיאולוגית נכס של המדע המערבי, ואת ההתנגדות לו -סמל לבערות המזרחית. המיתוס הארכיאולוגי מאפשר לרשות העתיקות להתעלם מן המתודיקה שהשתנתה ומן המציאות החברתית והפוליטית שהשתנתה אף היא. כיוון שכך, אין רשות העתיקות רואה כל צורך להתייחס לאוכלוסייה הפלסטינית, ליידע אותה על פעולתה, או להיוועץ בה.

לאחר חשיפתה ופתיחתה של מערכת הניקוז הרומית, אפשר יהיה ללכת במסלול תיירות מעגלי בירושלים התחתית, שראשיתו (או סופו) בקרבת רחבת הכותל. מאזור הכותל אפשר יהיה להגיע, דרך מערכת הניקוז או דרך הרחוב הרומי הקדום, אל אזור חניון גבעתי, ומשם הדרך קצרה למרכז המבקרים של עיר דוד. כאן יתחבר המבקר למערכת המנהרות של נקבת השילוח ופיר וורן, שבקצה ימצא את עצמו בבריכת השילוח. משם ימשיך במסלול תת-קרקעי לרחוב ההרודיאני ובהמשך חזרה לתעלת הניקוז הקדומה שמסתיימת במרכז דוידסון. ההולך לאורכו של המסלול פטור מלראות את המציאות של ירושלים בעת הנוכחית.

המסלול נועד ליצור חוויית ביקור בירושלים אחרת, מדומיינת, שבה שרידים בעיקר משתי תקופות: ממלכת יהודה וימי בית המקדש השני. שתי תקופות אלה מזהות בנרטיב הישראלי כתקופות בעלות משמעות מרכזית בעיצוב הזהות הישראלית ובעיצוב הקשר בין העם לארץ. הסיום (או ההתחלה) של המסלול בקרבת רחבת הכותל מדגישים את הקשר ההדוק בין ירושלים התחתית לבין הר הבית, המקום הקדוש ביותר ליהודים. לפי הגרסה המשווקת לציבור החפירות בכפר סילואן חשפו בריכה, רחוב ומערכת ניקוז וביוב המתוארכים כולם למאה הראשונה לפני הספירה (תקופת הבית השני), ותו לא. מבנים אלה מאפשרים למבקר לחוות את חוויית העלייה לבית המקדש בשיא תפארתו, ואף ממחישים את חורבנו. בסרטון שמפרסמת רשות העתיקות באתר האינטרנט שלה, מוצג החיבור בין הרחוב המכונה הרחוב ההרודיאני ברחבת הכותל, לבין המנהרות ולבין התעלות למרגלות הכפר סילואן. כך הולך ומתרחב תחום הכותל כדי לכלול בתוכו את כל הגבעה של ירושלים הקדומה ושכונת ואדי חילוה. רשות העתיקות ושולחיה - מתנחלי אלע"ז, הקרן למוורשת הכותל ואחרים - עושים אפוא יד אחת כדי לרדד הן את ההיסטוריה היהודית והן את תולדות ירושלים. היהדות כולה נדחסת לתקופות הקצרות של ריבונות ישראלית-יהודית בירושלים, תוך התעלמות מכל מה שאינו כרוך בריבונות מדינית ובפולחן של קורבנות. ואילו ההיסטוריה של ירושלים מאבדת את ראשיתה, בתקופה שקדמה לממלכת ישראל, ואת אחריתה, עת הפכה לעיר קודש נוצרית ולא אל קודש המוסלמית. זאת ועוד, הסיפור המסופר על המנהרות משמש אמצעי הצדקה להתנחלות הישראלית בכפר סילואן וברובע המוסלמי. המנהרות יוצרות עיר תת-קרקעית יהודית-ישראלית והפכות את השולטים בה, קרי המתנחלים הישראלים, למתיישבים, ואת המנותקים ממנה, קרי התושבים הפלסטינים, לזמנים ולא-שייכים.

סיכום ומסקנות

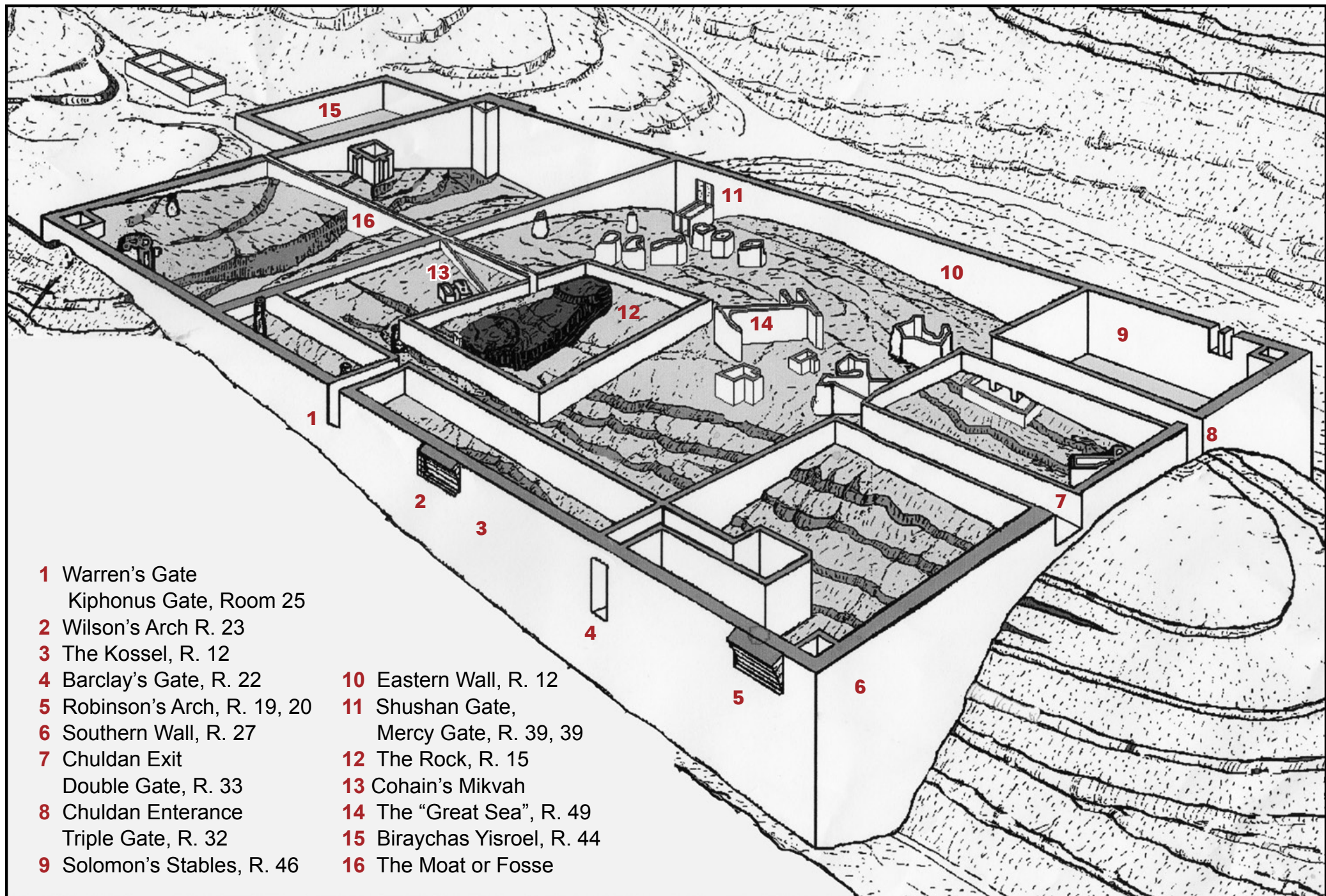
חפירת מנהרות בעיבורי עיר היא בראש ובראשונה שימוש באמצעי מדעי-ארכיאולוגי לכאורה לצורך חתירה תחת חיי מי שיושבים מעליהן. כיוון שחלק חשוב ממסקנות החפירות הארכיאולוגיות הנערכות בשנים האחרונות מבוסס על חפירות מהמאות ה-19 וה-20, חשיבותן של החפירות למחקר מוגבלת ביותר. הסתרת היקף העבודות האמיתיות, העדר ציוד מדעי-ארכיאולוגי להן והדגשת החשיבות הרגשית היהודית של הממצא - כולם מעידים על היות הארכיאולוגיה כלי שרת למטרות פוליטיות. מערכת המנהרות התת-קרקעיות יוצרות עיר נוספת, קדומה וטהורה, המתיימרת לייצג את ירושלים האמיתית, זו הקודמת לכל סכסוך ומנותקת ממנה. עיר תת-קרקעית זו מייצגת את העיר המעורבת הקיימת והופכת, בעיני הציבור הישראלי, את השליטה באגן ההיסטורי להכרחית, גם במחיר שלילת כל הסכם מדיני. חפירת מנהרות ארכיאולוגיות, שהיו מסימני ההיכר של המחקר המערבי במאה ה-19, קמה לתחייה בשנים האחרונות. אלא שהפעם החפירות נעשות לא על מנת להערים על השלטונות, אלא באמצעות השלטונות - להערים על הציבור. גם עתה המיסטיפיקציה, ההרפתקה והמדע משמשים בערבוביה, כדי להעצים את הדרמה שבתגלית ולשפר את ערכה השייווקי והתעמולתי. ההתנהלות של הרשויות הישראליות בתפיסתן את השרידים הארכיאולוגיים כנכס לאומי, צריכה להדאיג את כל מי שרואה לנגד עיניו את העיר ירושלים, עברה ועתיקותיה כאתר שתפקידו לשקף ולשמר את מרקם החיים העדין והמורכב של העיר ואת מרקם החיים הרחב של התרבויות והעדות בה - בעבר, בהווה ובעתיד.



הסולם המחבר בין מפלס תעלת הניקוז לרח' המדרוג (ההרודיאני)



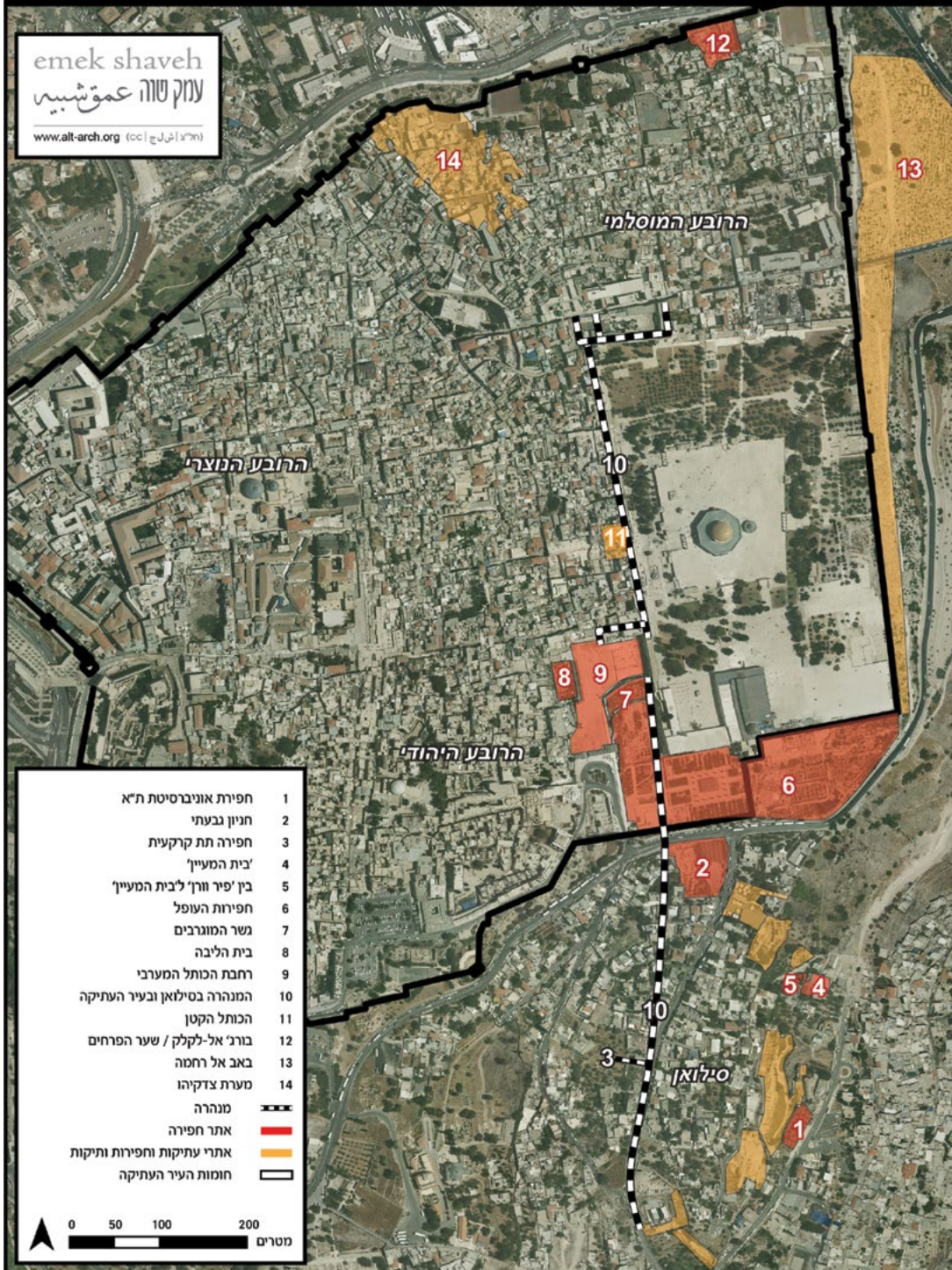
הרחוב המדרוג (ההרודיאני) שראשיתו בבריכת השילוח וממשיך צפונה



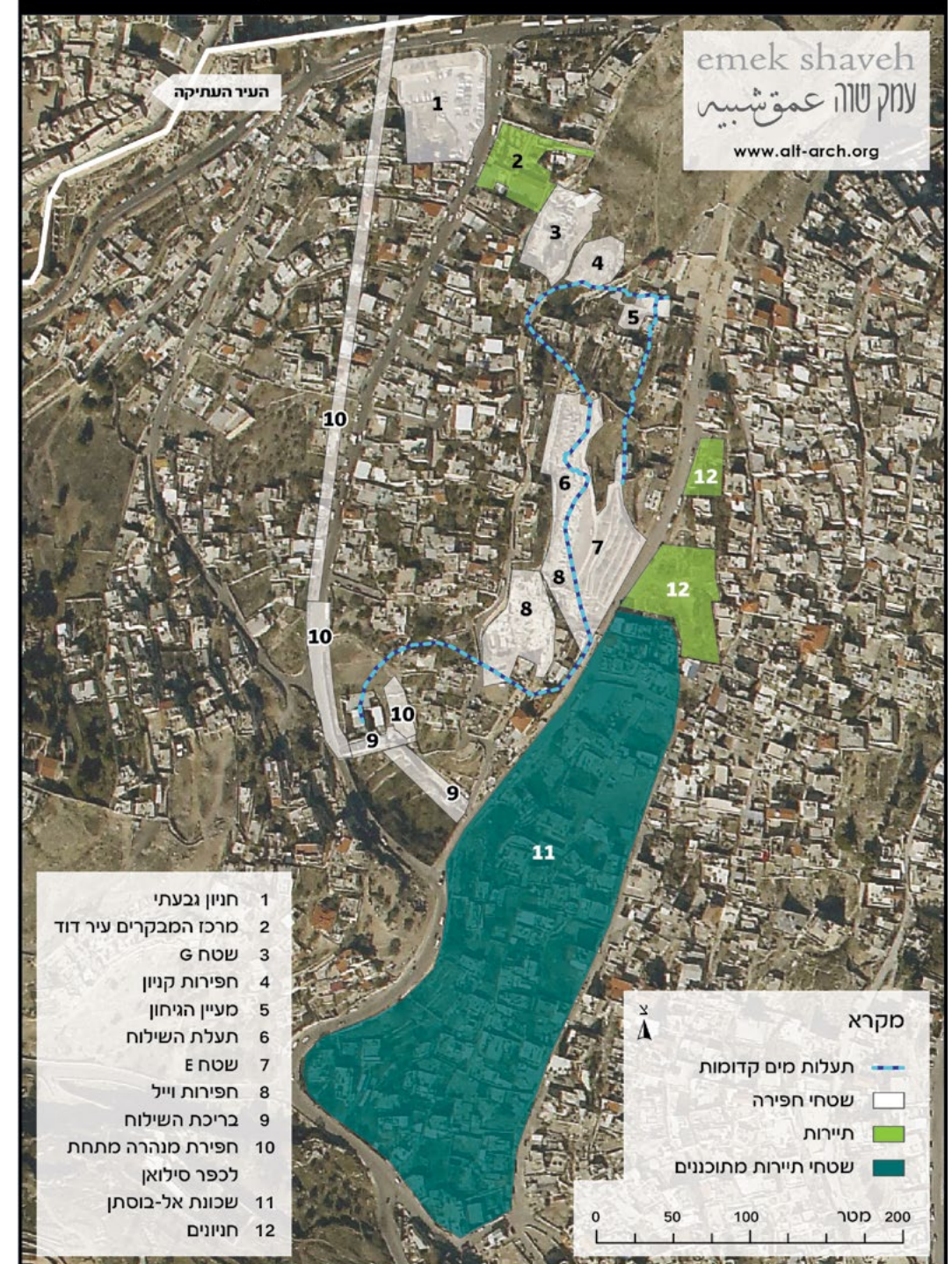
Temple Mount

Charles Wilson and Charles Warren 1864 AD (drawn by Leen Ritmeyer)

אתרים ארכיאולוגיים מרכזיים בירושלים העתיקה וסילוואן



אתרים ארכיאולוגיים בסילוואן



23 ראה פרסום עמק שווה מסילוואן להר הבית, 2012.

24 ללא שם, הממשלה אישרה שורת החלטות שמטרתן חיזוק העיר ירושלים והיערכות לשנת היובל לאיחוד העיר, אתר משרד ראש הממשלה, 2015.

25 חסון, נ'. **ירושלים של מטה: סיפורה של העיר התת-קרקעית, הארץ באינטרנט**, 17 לאפריל 2011.

26 Bliss, F.J., Dickie, A.C, 1898. *Excavations at Jerusalem 1894-1897*, London: Palestine Exploration Fund.

27 אלע"ד, **סיור בדרך עולי הרגל לירושלים**, אתר עיר דוד, ללא שנה.

28 Bliss, F.J., Dickie, A.C, *Excavations at Jerusalem 1894-1897*, London: Palestine Exploration Fund, 1898.

29 חג'בי, מ', עוזיאל, ג'. **ירושלים, העיר העתיקה, יסודות הכותל המערבי, חדשות ארכיאולוגיות באינטרנט**, 127, 2015.

30 אלע"ד, **חפירות העופל**. אתר עיר דוד, ללא שנה.

31 בג"ץ 1308/08 - תשובת רשות העתיקות בהתייחסות לתעלת הניקוז בסילוואן.

1 Warren, C. *Underground Jerusalem*, London: R Bentley, 1876.

2 שלו-כליפא, נ'. בעקבות אוצרות המקדש: סיפורה של משלחת פארקר שחפרה בעיר דוד בשנים 1909-1911, *קדמוניות* 116 (2), תשנ"ט.

3 המהומות התחילו ב-24 לספטמבר והסתיימו ב-27 לחודש ובמהלכן נהרגו כ-1 ישראלים ו-70 פלסטינים. ראו ערך ויקיפדיה 'מהומות מנהרות הכותל'.

4 http://www.alt-arch.org/jerusalem_map_heb.php

5 רייה, ר' ושוקרון, א'. **חידושים בחקר ירושלים**, 10, 2004, עמ' 137-140.

6 ברבה, ח', דעאדלה, ת'. **ירושלים, בית הכנסת אוהל יצחק, חדשות ארכיאולוגיות באינטרנט**, 119, 2007.

7 הודעה לעיתונות: "בחפירות רשות העתיקות בעיר דוד התגלתה תעלת הניקוז הראשית של העיר", 10 בספטמבר 2007.

8 Bliss, F G and A C Dickie, *Excavations at Jerusalem, 1898*. London

9 חסון, נ'. בתום שבע שנים הושלמה חפירת תעלה ליד הר-הבית, **הארץ באינטרנט**, 25 לינואר 2011.

10 און א', וקסלר-בדולח ש'. תשע"א. "קשת וילסון והגשר הגדול בימי הבית השני ובתקופה הרומית לאור חפירות חדשות", *קדמוניות* 140 עמ' 109-122.

11 זלינגר, י'. **ירושלים, מערת צדקיהו, חדשות ארכיאולוגיות באינטרנט**, 119, 2007; זלינגר, י' **ירושלים, מערת צדקיהו, חדשות ארכיאולוגיות באינטרנט**, 124, 2011; זלינגר, י' **ירושלים, מערת צדקיהו, חדשות ארכיאולוגיות באינטרנט**, 125, 2013.

12 למידע נוסף ראה דו"חות קודמים של עמק שווה וביניהם **בין קדושה לתעמולה: מקומה של הארכיאולוגיה בסכסוך הפוליטי בעיר העתיקה בירושלים** (2011).

13 שרגאי, נ'. **מנהרת הכותל חוברת למתחם "אוהל יצחק"**, וואלה.

14 אבנה, ר', דעאדלה, ת'. **ירושלים, בית הכנסת אוהל יצחק. חדשות ארכיאולוגיות באינטרנט**, 2009.

15 מידע נוסף על הקמת מרכז המבקרים ואופן השימוש שנעשה בו ובחפירות הארכיאולוגיות בבית הכנסת אוהל יצחק לקידום מטרות פוליטיות ניתן למצוא **בהודעה לעיתונות שהוציאה עמק שווה**.

16 מזרחי, י'. **מסילוואן להר הבית: חפירות ארכיאולוגיות כאמצעי לשליטה בכפר סילוואן ובעיר העתיקה של ירושלים - התפתחויות בשנת 2012**, עמק שווה 2013.

17 Reich, R. Shukron, E. The Date of the Siloam Tunnel Reconsidered, *Tel Aviv* 38 (2), 2011 pp. 147-157.

18 לדוגמא ראה Shanks, H. Everything You Ever Knew about Jerusalem is Wrong (Well, Almost), *Biblical Archaeology Review* 25(6), 1999, pp. 20-29; Faust, A. Warren's Shaft: Yes it Really was Used to Draw Water, *Biblical Archaeology Review* 29(5), 2003, pp. 70-76.

19 רייה, ר', שוקרון, א'. **חידושים בחפירות עיר דוד 2008-2010, קדמוניות**, 140, תשע"א, עמ' 79-70.

20 Kenyon, K. Excavations in Jerusalem, *Palestine Exploration Quarterly* 98(1), 1966, pp. 73-88.

21 רייה, ר', שוקרון, א'. **חידושים בחפירות בריכת השילוח, אתר רשות העתיקות**, ללא שנה.

22 מתוך סרטון עיר דוד: "בריכת השילוח והרחוב ההרודיאני בעיר דוד", 4 בנובמבר 2010; סרטון רשות העתיקות: "עיר דוד: חשיפת הדרך לבית המקדש" 29 ביולי 2012.

emek shaveh

למק טורה عمق شبیه

מידע נוסף ניתן להשיג באתר האינטרנט של הארגון: www.alt-arch.org

להזמנת סיורים ארכיאולוגיים אלטרנטיביים, סדנאות,
הרצאות וקבלת חומר הסברה ניתן ליצור קשר בדוא"ל info@alt-arch.org
או בטלפון 054-5667299

www.alt-arch.org

