

נבי סמואל – סיפורו של כפר השבוי בגן לאומי

גן לאומי נבי סמואל הוא אחד הגנים הגדולים ביותר בגדה המערבית. אתר העתיקות והמרכז הדתי הנמצאים בשטחו הפכו לכלי בחזית המאבק נגד תושבי הכפר הפלסטינים. כאשר רוב אדמות הכפר מוכרזות כגן לאומי וכפרם המקורי של התושבים נהרס והפך לאתר ארכיאולוגי, עתידו של הכפר בסכנה.



אתר העתיקות נבי סמואל והמסגד

יוני 2013

כתיבה: יונתן מזרחי וגדעון סולימני

תחקיר: גדעון סולימני, אנה וידר

עריכה: דליה טסלר

מיפוי: שי אפרתי

emek shaveh
عمق شوه

(ח"צ | ש.ל.ג | cpb)

© עמק שווה (חל"צ) | www.alt-arch.org | info@alt-arch.org

”עמק שווה” הוא ארגון העוסק במקומה של הארכיאולוגיה בחברה ובסכסוך הישראלי-פלסטיני. אנו רואים בארכיאולוגיה אמצעי לגשר ולקרב בין עמים ותרבויות ולהשפיע על הדינאמיקה של הסכסוך הישראלי-פלסטיני, למען עתיד טוב יותר לתושבי האזור כולו.

תוכן ענייניים

3	מיקום.....
5	חשיבות ארכיאולוגית.....
7	מסורות ואמונות.....
8	הצגת האתר לציבור.....
9	העתיקות והתושבים.....
10	הגן הלאומי והתושבים.....
13	”זאת הבעיה, שאתה גר במקום הכי יפה”.....
15	הנוכחות הישראלית.....
16	סיכום.....
17	המלצות.....

מיקום

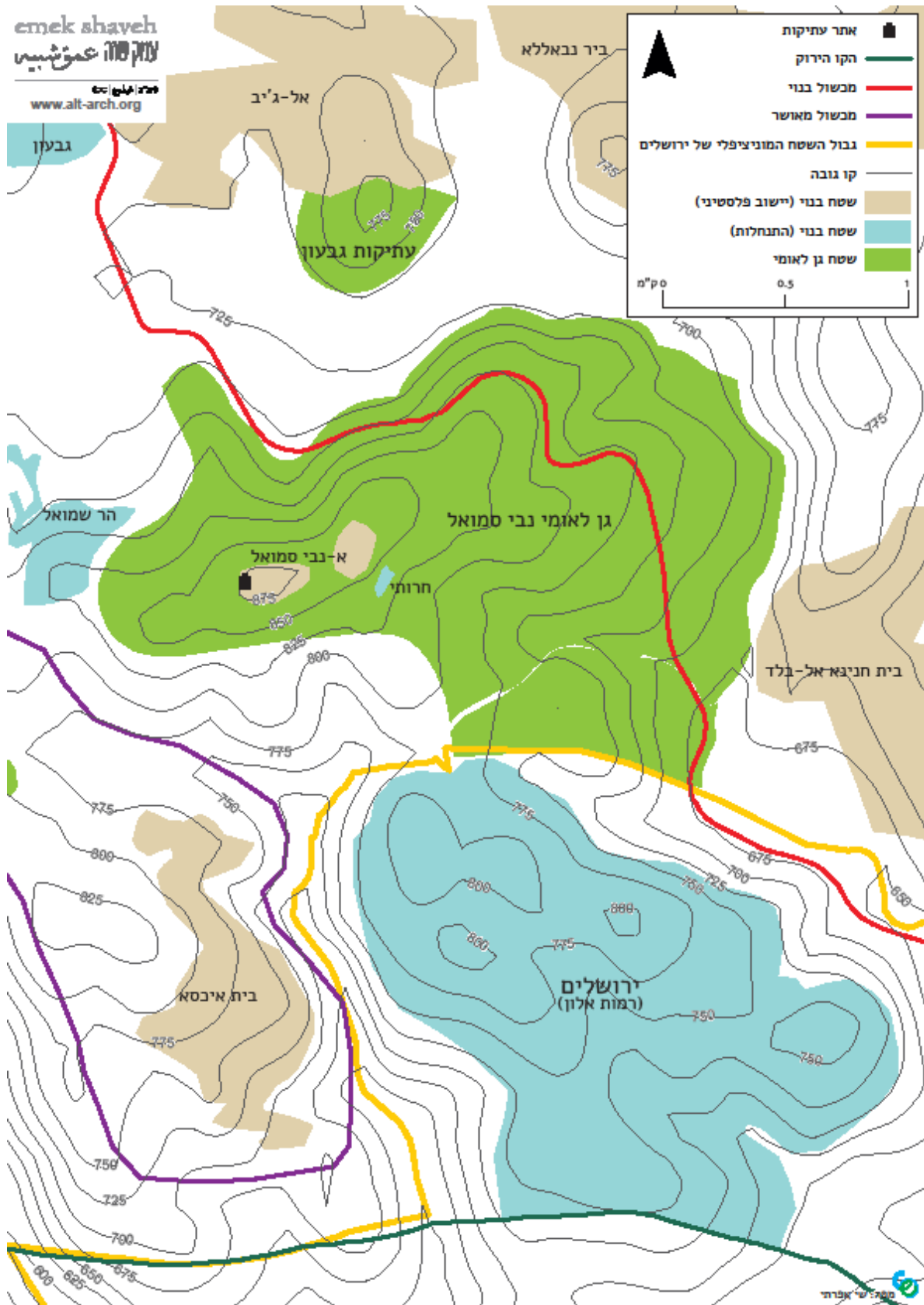
הכפר נבי סמואל, הוא נבי צמוויל, נמצא צפונה לירושלים ומחוץ לשטחה המוניציפלי, במרחק של קילומטר אחד מצפון לשכונת רמות. היישוב שוכן בצמוד לאתר ארכיאולוגי בעל אותו שם ומתנשא לגובה 890 מ' מעל פני הים. מצפון-מזרח לאתר נמצא הכפר הפלסטיני אל-ג'יב, מצפון-מערב לו ההתנחלויות גבעת זאב וגבעון, וממערב הכפר בית איכסא. הכפר נבי סמואל נבנה בראש הגבעה, סביב המסגד והקבר המיוחס לשמואל הנביא.

מיקום הכפר במרומי הגבעה מאפשר תצפית נרחבת לכל הכיוונים ושליטה על אחת הדרכים המרכזיות המוליכות מן השפלה אל ירושלים. לאורך ההיסטוריה וגם כיום נחשב האתר לעמדה צבאית אסטרטגית. במאה ה-11 ראו הצלבנים את ירושלים לראשונה מנבי סמואל בדרכם לכבוש את העיר. במלחמת העולם הראשונה נערכו במקום קרבות מכריעים בין הצבא הטורקי לצבא הבריטי, ובמלחמת העצמאות ניסה הפלמ"ח ניסיון (שנכשל) לכבוש את המקום בלילה שבין 22 ל-23 באפריל 1948.

עד שנת 1967 חיו בכפר יותר מאלף איש, אולם רובם ברחו במהלך מלחמת ששת הימים. ב-1971 נהרס הכפר על ידי צה"ל ותושביו פונו לשטח סמוך לגבעה, ממזרח ללב האתר.¹ כיום מתגוררים במקום כ-250 תושבים.

בשנת 1995 הוכרז האתר כגן לאומי ששטחו כ-3,500 דונם. בתחומי הגן נכללים האתר הארכיאולוגי, בתי התושבים ושטחים חקלאיים השייכים להם, המשתרעים על פני אלפי דונם. מבחינה משפטית אחראי על המקום המינהל האזרחי, והחפירות הארכיאולוגיות מתבצעות על ידי קצין מטה ארכיאולוגיה (קמ"ט) של המינהל. האחריות על הגן הלאומי נבי סמואל נתונה בידי רשות הטבע והגנים (רט"ג). בהסכמי אוסלו הוגדר המקום כשטח C.

¹ United Nations General Assembly, 67th session, [Report of the Special Committee to Investigate Israeli Practices Affecting the Human Rights of the Palestinian People and Other Arabs of the Occupied Territories](#), 14 September 2012, Paragraph 46



מפת גן לאומי נבי סמואל והסביבה

חשיבות ארכיאולוגית

כבר מראשית המחקר הארכיאולוגי של ארץ ישראל עלתה השאלה האם יש לזהות את האתר עם היישוב מצפה, הנזכר במקרא כמקום שבו קיבץ שמואל הנביא את העם (שמואל א ז', ה-ו).² זיהוי זה של האתר לא הוכח עד היום, ושרידים מן המאה ה-11 לפנה"ס, ימי שמואל הנביא, לא נמצאו באתר.

בחפירות הארכיאולוגיות שנערכו במקום בשנים 1992-1999 על ידי קמ"ט ארכיאולוגיה התברר שראשית ההתיישבות במקום היתה במאות השביעית עד השישית לפנה"ס, סוף תקופת מלכי יהודה, והיא נמשכה במאה החמישית לפנה"ס, התקופה הפרסית. בתקופה ההלניסטית, במאות הרביעית עד הראשונה לפנה"ס, נמצאו כאן שרידי יישוב גדול. מן התקופה הביזנטית, במאות החמישית עד השישית לספירה, נמצא במקום בית יוצר גדול ובתי מגורים. בית היוצר והיישוב המשיכו להתקיים בתקופה המוסלמית הקדומה, במאות השמינית עד העשירית. עיקר הממצא והשרידים הבולטים הם המבצר והחפיר מן התקופה הצלבנית – המאה ה-12 לספירה. בתקופה הממלוכית (מאות 13-16) והעות'מאנית (מאות 16-20) הוסיף המקום לשמש את התושבים המוסלמים. במקום נבנה מסגד וסביבו התפתח הכפר.³

שרידי הכפר הפלסטיני בנויים על גבי השכבות הקדומות. בשנתיים האחרונות מתקיימות באתר לסירוגין חפירות מטעם קמ"ט ארכיאולוגיה. דו"ח חפירה מלא על תוצאותיהן של חפירות אלה לא פורסם עדיין.

² ו' גרן, תיאור ארץ ישראל, יהודה (ג), הוצאת יד בן צבי, 1985, עמ' 3.
³ י. מגן, מ. דדון, "נבי סמואל", קדמוניות 118, 1998, עמ' 62-77, וגם י. מגן, מ' דדון, "קבר שמואל הנביא", אריאל 106-105, 1994, עמ' 25-29.



שרידים של בתי הכפר ושרידים קדומים יותר בגן הלאומי



שטח אתר העתיקות שנחפר בשנות ה 90

מסורות ואמונות

המסורת היהודית, המוסלמית והנוצרית מזהה כאן את קברו של שמואל הנביא. מסורות על קבורתו במקום ידועות החל מהתקופה הביזנטית. עדות לקיומו של יישוב ופולחן במקום קיימת גם במקורות המוסלמיים מן המאות השמינית עד העשירית (אל-מקדסי). עדויותיהם של צליינים יהודים ונוצרים מספרים על עליות לרגל ופולחן סביב ציון הקבר במשך הדורות. נראה שבתקופה הצלבנית התקבעה סופית המסורת על קבורת שמואל הנביא במקום. כאמור, בעת כיבוש ירושלים על ידי הצלבנים ב-1099 הגיעו לוחמי הצלב לנבי סמואל, וכאן לראשונה נגלתה להם העיר.⁴ מאז כונה המקום בפיהם "הר השמחה". מן התקופה הצלבנית ואילך עלו יהודים להתפלל במקום. בתקופה הממלוכית נבנה במקום מסגד. במאה ה-18 נמנעה תפילת יהודים באתר ורק מוסלמים הורשו להתפלל בו.⁵

כיום קיים בקומת המרתף של בניין המסגד בית תפילה יהודי שבו הוקצה מקום נפרד לנשים. תפילת המוסלמים מתקיימת בקומת הכניסה. המסורת מזהה בקבר שמואל ובמעין הנובע בקרבתו, ונקרא מעין חנה, סגולה לנשים עקרות להיפקד בבנים.



המבנה המזוהה כקבר שמואל הנביא

⁴ י. אליצור, "מקור המסורת על נבי סמואל", קתדרה 31, 1984, עמ' 75-90.
⁵ י. בן-דב, נבי סמואל, הקיבוץ המאוחד, 2006, עמ' 86.



מתחם התפילה המוסלמי

הצגת האתר לציבור

שימוש העיקרי של האתר הוא לתפילת יהודים ומוסלמים. השימוש המשני הוא ביקורי תיירים. הכניסה לאתר היא ללא תשלום, אך המקום נמצא בבנייה ופיתוח לצורך הכשרתו כאתר בתשלום. מסלול הטיול באתר מתרכז באזור המסגד והחפירות הארכיאולוגיות שמסביבו. בדף המידע המחולק בכניסה לאתר מוצגים שרידי המצודה, החפיר ומבנים מתקופות קדומות, בעיקר מן התקופה ההלניסטית (המאה השנייה לפנה"ס). בצד צפון נמצאת הירידה לעין חנה. זהו מעין נקבה, הנובע מתוך מערת קבורה קדומה שנחצבה בסלע (כנראה מן התקופה הרומית הקדומה). בצמוד לאזור החפירות מצפון משתרע בית הקברות המוסלמי של תושבי הכפר, המגודר כולו.

דף המידע המחולק בכניסה לאתר כולל ציטוטים היסטוריים רק ממקורות יהודיים ונוצריים. הסיפור המוסלמי של המקום אינו מופיע בו, למעט תולדות המסגד. אין התייחסות להיסטוריה של הכפר הפלסטיני וגורלו, אף על פי ששרידיו נראים בשטח והם היטיבו להשתמר משרידים קדומים יותר.⁶ הציטוטים משולבים בתיאור השרידים העתיקים, והמבקר מתרשם מחשיבות המקום ליהודים ולנוצרים בלבד.

⁶ דף מידע גן לאומי נבי סמואל, הר שמואל, הר השמחה, רטי"ג.

העתיקות והתושבים

בשנים האחרונות מתבצעות כאמור חפירות ארכיאולוגיות מחודשות באתר העתיקות של נבי סמואל. כמו בחפירות של שנות ה-90, חלק מן השרידים הם מבנים ומתקנים של הכפר הפלסטיני ההרוס, הבנוי על שרידים קדומים יותר. חלק מהחופרים הם תושבי הכפר עצמם. כך נוצר מצב פרדוקסלי: לצורכי פרנסה חופרים התושבים את כפרם המקורי ומסירים חלק מהשרידים שנתרו ממנו. התושבים עובדים יחד עם הארכיאולוגים על מנת לבנות את אתר התיירות במקום.

בעוד שצה"ל הרס את הכפר ביום אחד, החפירות מתרחשות לאיטן, תוך הצגתן כפעילות מדעית. הן מהוות נדבך חשוב בהפיכת המקום לאתר תיירות פעיל ומזמין. אפשר להניח שהכפר לא נהרס בגלל העתיקות, אלא מתוך שאיפה לשליטה אסטרטגית של צה"ל במקום גבוה הצופה על הגדה המערבית וצפון ירושלים. אך כיום, החפירות ואתר התיירות מונעים כל אפשרות של התושבים לחזור לכפרם.



שטח הגן הלאומי הגובל בשכונה הירושלמית רמות

הגן הלאומי והתושבים

בספטמבר 1995 הכריזה מדינת ישראל כאמור על שטח של 3,500 דונם בכפר וסביבותיו כגן לאומי.⁷ ההכרזה התבססה על הגנת הצומח – חורש ים תיכוני – וחשיבות העתיקות במקום. בשטח הגן נובעים כמה מעיינות, שחלקם נגישים לציבור המבקרים. למרות ההכרזה על המקום כגן לאומי, בניית גדר ההפרדה בשנת 2005/6 חוצה את שטח הגן המוכרז.

חוק הגנים הלאומים וההכרזה על המקום כגן לאומי יוצרים מצב שבו האדמות נשארות בידי בעליהן, אך כל פעילות בשטח המוכרז מצריכה אישור מרטי"ג וקמ"ט ארכיאולוגיה. פעולות כגון בנייה חדשה, תוספת בנייה, עיבוד חקלאי ורעיית צאן חייבות באישור של רשות הטבע והגנים והמינהל האזרחי.⁸ בדרך כלל בקשות אלה נענות בסירוב, בטענה של פגיעה בגן הלאומי ובעתיקות. כך למשל דיר ארעי שהוקם בשטח הבנוי, בתרומת ממשלת צרפת, מיועד כיום להריסה (ראו תצלום מצורף), ותושבים ששתלו עצי זית ועצי פרי באדמותיהם הפרטיות קיבלו צווים לעקור אותם (ראו נספחים מצולמים). למעשה מונעת ההגנה על אתרי העתיקות והגן הלאומי מן התושבים לנהל את חייהם באורח סדיר, וזאת למרות שרוב פעילויותיהם אינן כרוכות בפגיעה בעתיקות או בצמחייה ייחודית.

חוק העתיקות וחוק רשות הטבע והגנים אינם מאפשרים כמעט לערער בכלים משפטיים על החלטותיהן של רשויות אלה, הואיל והחוק רואה בהחלטות הנוגעות להגנה על העתיקות והטבע את תחום סמכותם של רשות העתיקות (או קמ"ט ארכיאולוגיה, במקרה של המינהל האזרחי) ורשות הטבע והגנים.

שטחו של אתר העתיקות הוא כ-30 דונם. אף על פי כן הכריזה רשות הטבע והגנים על שטח גדול פי מאה כגן לאומי, בהתבסס על צמחייה ונוף ים תיכוני ייחודי. ביקור באדמות הגן הלאומי מעיד בבירור שאין כמעט צמחייה באדמות אלה, וודאי לא צמחייה ים תיכונית ייחודית. להבנתנו, למעט אתר העתיקות אין הצדקה להכריז על המקום כגן לאומי. לשם השוואה: שטח הגן הלאומי סובב חומות ירושלים הוא כ-1,100 דונם; שטח הגן הלאומי סבסטיה שבגדה המערבית הוא כ-214 דונם; בעין גדי הוכרז שטח של כ-8 דונם בלבד כגן לאומי על מנת להגן על שרידי בית הכנסת העתיק שנחשף. מן הדוגמאות שהבאנו לעיל אנו למדים שיש מקומות שבהם אפשר לשלב שטחי מגורים ופרנסה לתושבים עם הגנה על הנוף והעתיקות.

⁷ תאריך ההכרזה מבוסס על שיחות טלפון עם אנשי רטי"ג, לאחר שלא נמצאה ברשומות הממשלתיות עדות על תאריך הכרזת הגן הלאומי.

⁸ [חוק גנים לאומיים, שמורות טבע, אתרים לאומיים ואתרי הנצחה, תשנ"ח \(1998\)](#).



אדמות נבי סמואל המוכרזות כגן לאומי

سيد ابوالايا

המנהל האזרחי לאזור יהודה ושומרון
الإدارة المدنية لمنطقة يهودا والسامرة
קמ"ט שמירת הטבע והגנים הלאומיים
الضابط لشؤون حماية الطبيعة والحدائق الوطنية
כללי התנהגות בשמורת טבע (יהודה ושומרון) התשל"ג-1972
قواعد التصرف في المحمية الطبيعية (يهودا والسامرة) 1972-5733
כללי התנהגות בסאריקים (יהודה ושומרון) התשל"ד-1974
قواعد التصرف في الحدائق العامة (يهودا والسامرة) 1974-5734

צו פינוי
أمر إخلاء
2012

שם מקבל הצו / اسم مستلم الأمر
מספר ת"ז / رقم الهوية
מספר טלפון / رقم الهاتف
כתובת / العنوان

מכוח סמכותי כפקח הרשות לשמירת הטבע והגנים הלאומיים באזור יהודה ושומרון, במوجب סמכותי כעלית השלטת לטובת שמירת הטבע והגנים הלאומיים באזור יהודה ושומרון, הנני מורה לך להתפנות משמורת הטבע/ הגן הלאומי (ק) בן-1 בו הנך שוהה שלא פנאי ללא צורך מן המחמיה הטבעית או החדיקה הלאומית בן-1 אשר תמכת בה בצורה שגור כדן. בנוסף לכך, הורה זו מחייבת אותך לפנות מיידית יחד עמך כל דבר שהוכנס או פנאית. במצפה ללך, יזמך זה האמר אכלא בצורה פורית, סויה מעך, כל פנאית אשר תכנין מעך או שהוקם על ידך בתוך שמורת הטבע או הגן הלאומי ללא היתר מהרשויות ולהחזיר את אשך על פנאית דאלל המחיה הטבעית או החדיקה הלאומית בדון פנאית מן פנאית השלטת ואפנאית המשטח לקודמתו. לטובת פנאית פנאית.

תיאור המפגע: מספר של 1 בן-1, הנכנס לט
وصف العائق: 36 50 70

עליך לבצע צו זה 48 שעות
عليك تنفيذ هذا الأمر

אם לא תבצע צו זה בהתאם לאמור לעיל הנך צפוי למעצר והעמדה לדין ולעונש מאסר
إذا لم تنفذ هذا الأمر كما هو مذكور أعلاه فانت معرض للاعتقال والمحاكمة والعقوبة سجن
ואו קנס על פי מלוא חומרת הדין.
ואו פנאית פנאית פנאית.

תאריך
19/6/11
תאריך
19/6/11

חתימת הפקח
توقيع المفتش

חתימת מקבל הצו
توقيع مستلم الأمر
שם הפקח / اسم المفتش
0577762053

צו פינוי: תיאור המפגע – נטיעת עצי פרי



דיר עזים המיועד להריסה – תרומת ממשלת צרפת

“זאת הבעיה, שאתה גר במקום הכי יפה”

עיד בראקת, תושב הכפר, שהיה ילד בעת גירוש התושבים בשנת 1971, חזר לגור בבית אביו בשנת 2006 אחרי תשע שנים שבהם גר בכפרים אל-גיב ובית איכסא. הוא יודע שלא יתנו לתושבים לחזור לבתיהם בשטח אתר העתיקות, אבל חושב שלכל הפחות יש לאפשר להם לבנות באדמותיהם. התמונה שהוא מצייר מציגה בבירור את המדיניות הישראלית לגבי הכפר: מצד אחד התושבים מנועים מלהיכנס לישראל ולעבוד בירושלים מכוון שהם תושבי הגדה המערבית, מצד שני המעבר לכפרים אל-גיב ובית איכסא מצריך נסיעה ארוכה בכבישים עוקפים.

“בשום מקום בעולם לא שמעתי שאסור לנטוע עצים באדמה שלך. אני יודע שאסור לכרות עצים, אבל לשתול?” אומר עיד בתגובה לצווים שקיבל לעקור עצי פרי ששתל בשטחים הפרטיים שבעלותו. עיד ניסה כמה פעמים לנצל שטח אדמה שנמצא בבעלותו ליד הכניסה לאתר העתיקות על מנת להתפרנס. הוא הקים שם מכון לשיטפת מכוניות, שנסגר על ידי המינהל האזרחי; חניה בתשלום שהקים נסגרה גם היא; הקמת חנויות ואפילו הצבת עגלת רוכלים למכירה אוכל, מזכרות או שתייה אסורה. עיד טוען שהוא רוצה להוציא רישיון עסק, אבל ניסיון העבר מראה שאין בכוונת המינהל האזרחי ורשות הטבע והגנים לאפשר זאת. כלומר ההזדמנות לנצל את המשאב העיקרי שנתר, קרי התיירים, נמנעת גם היא מן התושבים.

השילוב של בעיית התעסוקה ומניעת הבנייה מביא את רוב הצעירים לעבור לכפר אל-גייב או ליישובים אחרים בגדה. להבנתו של עיד, הנוף הנשקף מראש הכפר וחשיבותו הדתית של המקום הפכו לאיום ומכשול בחיי התושבים: "זאת הבעיה, שאתה גר במקום הכי יפה".



הכניסה לכפר נבי סמואל כיום



נבי סמואל – צילום משנת 1910

הנוכחות הישראלית

השפעת הנוכחות הישראלית באתר ראשיתה בשנת 1971, עת הוחלט לפנות את התושבים מן הכפר ולהרוס את בתיהם. מיקום האתר, כקילומטר אחד מצפון לירושלים, ואפשרויות ההגעה הנוחות מן העיר, הופכים את נבי סמואל לנגיש לאלפי מתפללים ומבקרים ישראלים. רוב המבקרים הם חרדים, הבאים להתפלל בקבר הנביא. בחגים ובימי הילולה, כדוגמת הילולת שמואל הנביא, המתקיימת בחודשי האביב, פוקדים את האתר אלפי מתפללים. בכניסה לגן הלאומי הוקמה ישיבת "שמואל הנביא", המשתמשת במבנה ארעי (קרוואן) לצרכיה. בין הכניסה לכפר הפלסטיני ולאתר העתיקות יש מאחז צבאי, הכולל אנטנה צבאית ומצלמות, המוקף בחומת בטון.

לצד המינהל האזרחי, האחראי על התושבים בשטחי C ובכללם על תושבי נבי סמואל, ההשפעה הישראלית המשמעותית ביותר על חיי התושבים היא ההכרזה שאדמותיהם הן גן לאומי (ראו פרק נפרד). בקצה הדרומי של הכפר מתגורר מתנחל ישראלי, הטוען לבעלות על חלק מהאדמות. התושבים מספרים על עימותים תמידיים ביניהם לבינו בכל פעם שמי מהם עובר במקום.⁹ חומת ההפרדה, שנבנתה בשנים 2005/6 בחלקה בשטח הגן הלאומי, וחסמת הדרכים המובילות ישירות לכפרים בית איפסא ואל-גייב, מקשות עוד יותר על הקשר עם הגדה המערבית.



אנטנות הצבא ואחרות על רקע שרידי האתר

⁹ לדוגמה: במהלך ביקורם של אנשי עמק שווה במקום ב-22 במאי 2013, בעודנו הולכים בשביל העפר ליד בית המתנחל, יצא לקראתנו אדם כבן שישים ודרש בצעקות, קללות ואיומים את הסתלקותנו.

סיכום

נבי סמואל הוא כפר בסכנת הכחדה. עזיבת הצעירים, חוסר התעסוקה, חוק הגנים הלאומיים והקשיים שמערימות הרשויות אינם משאירים תקווה או אפשרות לפיתוח הכפר. מבחינה היסטורית נבי סמואל הוא אתר עתיקות קטן יחסית, המעיד על התיישבות לא רציפה בת כ-2,500 שנה, שעיקר הממצא בו הוא שרידי המצודה והמסגד. הרשויות הישראליות משלבות את העתיקות באתר עם המסורת הדתית ומאפשרות חופש פולחן ליהודים ולמוסלמים.

למרות שלכאורה חופש הפולחן לא נפגע, נוצר מצג לא מאוזן של דו-קיום יהודי-מוסלמי. חוסר האיזון מתבטא בכך שהמוסלמים גורשו מבתיהם, אין מאפשרים להם לבנות ולפתח את כפרם, מעמדם החוקי אינו שווה למעמד הישראלים, כמעט לא נזכר חלקם בתולדות האתר, ונוכחותם מתרכזת כמעט רק בתפילה במסגד. במצב שנוצר מקדמות העתיקות והחפירות הארכיאולוגיות, המהוות חלק משמעותי במחיקת הזהות הפלסטינית של הכפר, את המקום כמרכז תיירותי ודתי – בלי שהמבקר נחשף לסיפור המורכב של המקום. המבקרים מתרשמים מהעתיקות, ואינם מודעים לכך שחלק גדול מהן הם חלקי מבנים של הכפר הפלסטיני ההרוס.

נבי סמואל אינו הכפר היחיד שתושביו גורשו משום שהם יושבים על אתר עתיקות. מקרה דומה אירע בסוסיא אשר בדרום הר חברון,¹⁰ ולאחרונה דרש המינהל האזרחי לפנות את תושביה של חורבה זניחה בדרום הר חברון בטענה זהה.¹¹ המקרה של נבי סמואל הוא ייחודי, בהיותו הכפר הראשון בגדה המערבית שהרשויות הישראליות גירשו את תושביו והרסו את בתיו לשם הפיכתו לאתר עתיקות. זהו גם המקרה הבולט ביותר של הכללת שטחים כה נרחבים מאדמות הכפר בגן לאומי על פי חוק הגנים הלאומיים, וזאת ללא הסבר מקצועי מניח את הדעת.

מן התיאור של חיי התושבים ויחסיהם עם פקחי הבנייה של הממשל הצבאי ופקחי רשות הטבע והגנים נראה, שמדינת ישראל רואה בחוק העתיקות וחוק הגנים הלאומיים כלי להרחבת שליטתה בשטח, אולי לצורך הגדלת המרחב הישראלי מצפון לירושלים ויצירת רצף ישראלי בין ירושלים להתנחלויות גבעון וגבעת זאב. התושבים נתפסים כגורם מפריע לאו דווקא לטבע, לעתיקות ולצמחייה, אלא למטרותיה הפוליטיות של המדיניות הישראלית.

¹⁰ י' מזרחי, "סוסיא", מתוך: [פרויקט אתרי מורשת לאומיים בגדה המערבית](#), עמק שווה, 2011.

¹¹ ע' הס, "הסיבה להרס כפר פלסטיני: בנוי על אתר עתיקות זניח", [הארץ](#), 27 ביולי 2012.

המלצות

ההמלצות המוצגות כאן מבוססות על ההבנה שהרס הכפר הוא עובדה מוגמרת, כמוהו כהפיכת האתר לאתר עתיקות ותיירות. כמו כן, כל פתרון מוצע הוא זמני, עד למציאת פתרון פוליטי החייב להתלוות להמלצות המוצעות.

1. יש לאפשר לתושבים לבנות ולהרחיב את בתיהם בשטחים הבנויים הנמצאים בבעלותם. בניית דירים, שתילת עצי פרי והכשרת שבילים יכולים להיעשות בשטחים הרבים שאין בהם עתיקות או צמחייה בסכנת הכחדה.
2. יש לאפשר לתושבים לפתח עסקים בכפר ולצד אתר העתיקות.
3. נבי סמואל הוא מקום של תפילה ומסורת יהודית לצד מסורת מוסלמית. שני הצדדים מציינים שאין כאן כמעט חיכוכים על בסיס דתי – בזכות הכבוד לאמונה ולדת. ביסוס הסטטוס קוו על חשיבותו הדתית של האתר יכול להוריד את המתח הפוליטי בין הצדדים ולאפשר חיים בכבוד עד להסכם מדיני בין ישראל והפלסטינים לגבי האתר.
4. יש צורך לבחון מחדש את שטח ההכרזה על האזור כגן לאומי ולצמצמו ככל האפשר.
5. הכפר נבי צמוויל צריך להיות מוצג לציבור המבקרים, הן בדף המידע והן בשילוט באתר.
6. פיתוח תיירותי של המקום צריך לשלב את תושבי הכפר ולאפשר להם ליהנות מן ההזדמנויות הכלכליות שמזמנת תנועת התיירים.
7. פיתוח תשתיות לאתר העתיקות צריך לכלול פיתוח תשתיות בכפר.
8. יש לתאם עם תושבי הכפר את פיתוח האתר ואופן הצגתו לקהל.