

היכן אתרי העתיקות?

או : גנים לאומיים מאזור העיר העתיקה של ירושלים ועד לאזור E1



השטח המיועד לגן הלאומי – מבט מעיסאווייה לעבר א-טור והר הצופים

תוכן ענייניים

3מיקום הגנים הלאומיים
5גן לאומי – "סובב חומות ירושלים"
5גן לאומי 'עמק צורים'
7טרסות במאבק על האדמה
8גן לאומי 'מורדות הר הצופים'
11סיכום ומסקנות או : הדרך מהעיר העתיקה לשטח המכונה 1E

ינואר 2012

כתיבה : יונתן מזרחי

תחקיר : גדעון סולימני, יונתן מזרחי

מיפוי : אלקה גוטפריד

emek shaveh
עמק שוה עמق شبهي

(ח'ל'צ | ח'ל'ג | cpb)

www.alt-arch.org

עמק שוה עוסק במקומה של הארכיאולוגיה בחברה הישראלית ובסכסוך הישראלי-פלסטיני. אנו רואים בארכיאולוגיה אמצעי לגישור וקירוב בין עמים ותרבויות בכלל, וכגורם בעל השפעה על הדינמיקה של הסכסוך הישראלי-פלסטיני בפרט.

מיקום הגנים הלאומיים

שלושת הגנים הלאומיים המתוארים במסמך זה יוצרים רצף של שטח לא מיושב מחומות העיר העתיקה של ירושלים ועד האזור המכונה 1E. שניים מהגנים מוכרזים כגנים לאומיים ואחד מצוי בתהליך הכרזה. החשוב מבין הגנים הוא "גן לאומי סובב חומות ירושלים" הכולל את חומות העיר העתיקה, האתר 'עיר דוד' ושטחים מסביב לצד החיצוני של החומות. שטחו של הגן – 1,110 דונם. הגן הלאומי השני הוא 'עמק צורים' הנמצא ממזרח לעיר העתיקה וממערב להר הצופים ושכונת א-טור. שטח הגן – 165 דונם.¹ הגן הלאומי השלישי המתוכנן בירושלים 'מורדות הר הצופים' משתרע ממזרח להר הצופים במדרון שבין הכפרים הפלסטיניים עיסאויה וא-טור. שטח הגן המתוכנן כ-730 דונם. בניגוד למה שנהוג לחשוב, השטח שבתוך העיר העתיקה, אינו גן לאומי למרות שהוא אתר מורשת עולמי וברורה חשיבות העתיקות שבתוך החומות.²

לכאורה, שאלת חשיבותם ההיסטורית של שרידים ארכיאולוגיים, היא שאלה מקצועית שנמצאת בתחום אחריותם של 'רשות הטבע והגנים' ו'רשות העתיקות'. ואולם, ההחלטות - איזה שרידים צריכים להיות כלולים בהגנת רשות הטבע והגנים, באיזה שטחים, וכיצד להציג את האתרים הללו – הן גם החלטות ציבוריות ופוליטיות, החלטות שיש להן השלכות מדיניות רחבות. הכרזת גנים לאומיים כרוכה בלקיחת אחריות על שטח ופעולה זו מובילה, פעמים רבות, למאבק על הבעלות והזכויות על האדמות. במסמך זה אנו עוסקים באופן בו אתרי עתיקות (או העדרם) משמשים את רשות הטבע והגנים לנכס שטחים לאחריותם.

¹ אתר האינטרנט של רשות הטבע והגנים, "שמורות טבע וגנים מוכרזים"

² מידע על השפעת הפעילות הארכיאולוגית על העיר העתיקה ניתן לקבל בפרסום של 'עמותת עמק שווה' "בין קדושה לתעמולה"

גנים לאומיים בירושלים



emek shaveh
 עמק שבה
 عمق شبه
 www.alt-arch.org (www.alt-arch.org)

גבול שטח עיריית ירושלים הקו הירוק גן לאומי

(c) אלקה גוטפריד 2011

גן לאומי – "סובב חומות ירושלים"

החשוב מבין הגנים הלאומיים בירושלים ומהחשובים באזור. הגן הלאומי הוכרז בשנת 1974 על פני שטח של כ-1,100 דונם³. הגן כולל את שערי חומות העיר העתיקה, שטחים מצידה החיצוני של החומה במרחק שנע ממטרים בודדים עד כמה מאות מטרים מהחומה, וכולל גם את האתר 'עיר דוד' שבכפר סילואן (שכונת וואדי-חילוה) והר ציון.

שטחים רבים בגן מאוכלסים מזה עשרות שנים ויותר בתושבים, כדוגמת שכונת וואדי-חילוה בסילואן ולכן פעמים רבות צרכי הגן הלאומי: מניעת בניה, הרחבה לצרכי תיירות וכד', מתנגשים עם צרכי התושבים ומקשים על חיי היומיום. הגן הלאומי "סובב חומות ירושלים" הוא בעל חשיבות היסטורית וארכיאולוגית ראשונה במעלה, אך לא כך הוא בהכרח המקרה של שני הגנים הלאומיים האחרים.



עמק הקדרון ממזרח לחומת העיר העתיקה – חלק מגן לאומי 'סובב חומות ירושלים'

גן לאומי 'עמק צורים'

'עמק צורים' הוא גן לאומי שמשתרע על פני 165 דונם, מצפון-מזרח לעיר העתיקה בירושלים, באפיק נחל קדרון, למרגלות הר הצופים והר הזיתים. הגן הלאומי הוכרז בשנת 1998 על מנת ליצור

³ סיכום ישיבת המועצה לגנים לאומיים ושמורות טבע מספר 134 מיום 7/5/09 : "2. [דין עקרוני גן לאומי סובב חומות ירושלים](#)" עמ' 5

רצועת גנים החובקת את חומות ירושלים. בעקרונות התכנון מצוין שהגן מתחבר לטיילת הר הצופים, משחזר את נקודת התצפית של עולי הרגל בתקופות קדומות, ואת נוף התרבות החקלאית של ספר המדבר.⁴



עמק צורים – מבט ממזרח למערב

הממצא העיקרי בשטח הן הטרסות החקלאיות והצמחייה, הכוללת עצי אלה, עצי זית ואחרים. בין הטרסות ניתן למצוא סימנים למתקנים חקלאיים שונים ובורות מים חצובים בסלע.⁵ אומנם, יתכן שחלק מהטרסות הן בנות מאות שנים, אך העמק משקף נוף מקומי טיפוסי של השטחים החקלאיים העכשוויים של הכפרים באזור הרי ירושלים.

השרידים הארכיאולוגיים שנמצאו בעמק צורים אינם בעלי ייחוד ארכיאולוגי המחייב להכריז על המקום עתיקות כגן לאומי, ונוף דומה ניתן למצוא בכל הרי הארץ. משנת 2005 ועד היום מתנהל בשטח הגן הלאומי מיזם (פרויקט) 'סינון העפר מהר הבית' בתור פעילות חווייתית לתלמידים ולמבקרים. האדמה הגיעה מפסולת עפר ששפך הווקף המוסלמי בשנים 2003-2004 בנחל קדרון. מאוחר יותר החליטה קבוצת ישראלים בתמיכת עמותת אלע"ד (עמותה של מתנחלים המנהלת גם את מרכז המבקרים בהר הזיתים ואת האתר הארכיאולוגי 'עיר דוד'), להעביר את העפר לעמק צורים. מיזם הסינון אינו חפירה ארכיאולוגית, ואין לו כל ערך מדעי מכיוון שהחומר אינו נחקר

⁴ סיכום ישיבת המועצה לגנים לאומיים ושמורות טבע מספר 134 מיום 7/5/09 : "2. [דיון עקרוני גן לאומי סובב חומות ירושלים](#)" עמ' 5

⁵ רשות הטבע והגנים, "המלצה למסלול טיול- בקומראן, עיר דוד ועמק צורים, [גן לאומי עמק צורים](#)"

בשטח החפירה. במיזם זה, שנועד לחשוף שרידים מבית המקדש או שרידים יהודים חשובים אחרים, ניברר יחסית מעט מאוד חומר, ואין הוא מספק מידע אמין על עוצמת ההרס בהר הבית. זוהי דוגמה למיזם המשלב דאגה לעתיקות עם שיקולים דתיים, לאומיים ופוליטיים.⁶ פרויקט הסינון הוא גורם מרכזי להגעת מבקרים ל'עמק צורים'. תנועת מבקרים ישראלים המגיעים לסינון עפר הר הבית מחזקת את הנוכחות הישראלית במזרח ירושלים.



אוהל פרויקט 'סינון עפר מהר הבית' ב'עמק צורים'

טרסות במאבק על האדמה

בקרב רבים בציבור הישראלי, נוף הארץ מזוהה עם ארץ האבות המוזכרת במקרא הלא היא הארץ הקדומה מלפני אלפי שנים. אחד מסימני הנוף הבולטים הן הטרסות – שורות אבנים הבנויות לרוחב המדרונות בהרי ירושלים, הגדה המערבית וצפון הארץ. אלו הם מבנים שנועדו לאפשר חקלאות באזור ההר. במהלך השנים נעשו מחקרים שונים על מנת לאמוד את השינויים בנוף ואת ראשיתן

⁶ ג' ברקאי, וצ' צוויג, 'פרויקט סינון העפר מהר הבית', *חידושים בחקר ירושלים*, א' ברוך, צ' גרינהוט, א' פאוסט (עורכים), תשס"ו, 2006

של הטרסות החקלאיות. יש קושי רב לתארך את מועד בנייתה של טרסה ולכן הדעות חלוקות לגבי זמן בנייתן. ההנחה המקובלת טוענת שרוב הטרסות הן בנות מאות שנים לכל היותר.⁷ למרות ההסכמה בקרב החוקרים שהרוב המכריע של הטרסות החקלאיות אינן בנות אלפי שנים ואינן שריד של נוף האבות, נדמה שהציבור נוטה לזהותן ככאלה וכחלק מהמורשת היהודית או הישראלית. המיקום של הגן בקרבת העיר העתיקה והזיהוי המוטעה של הנוף המקומי כנוף אבות קדמוני, מהוות סיבות מרכזיות בהכרזה על עמק צורים כגן לאומי וקבלתו בציבור כבעל חשיבות היסטורית. אנו משוכנעים שנוף הטרסות ועצי הזית, שרובם ניטעו בשנים האחרונות, אינו מצדיק הכרזת גן לאומי בשטח המכונה 'עמק צורים'.



עמק צורים ואוהל פרויקט 'סינון העפר מהר הבית'

גן לאומי 'מורדות הר הצופים'

גן לאומי 'מורדות הר הצופים' מתוכנן להשתרע מטיילת הר הצופים במערב, על גבול שטח האוניברסיטה העברית, ועד קרבת שטח המכונה 1E. דרום השטח מהווה עתודת קרקע של הכפר הפלסטיני א-טור וצפון השטח מהווה עתודת קרקע של הכפר הפלסטיני עיסאווייה. שטח הגן המתוכנן כ-730 דונם.⁸

⁷ א' דוידוביץ, נ' פורת, י' גדות, י' אבני וע' ליפשיץ, "שיטה חדשה לתיארוך טראסות: מקרה מבחן מרמת רחל" *חידושים בחקר ירושלים* 17, 2011.

⁸ אתר משרד הפנים, הודעות בעניין חוק תכנון ובניה, [תוכנית 11092/א](#)

לצורך הכשרת השטח כגן לאומי נתבקשה רשות העתיקות לבצע סקר ארכיאולוגי שיעמוד על חשיבות המקום מבחינה ארכיאולוגית. [הסקר של רשות העתיקות](#) מציין שהמדרון שימש לקבורה בתקופה הרומית והביזנטית, במקום נחשפו שרידים שונים של מתקנים חקלאיים ומחצבות. הסקר נערך גם בגבעה הנמצאת בשטח הכפר עיסאווייה מצפון לכביש ירושלים - מעלה אדומים ומכונה ראס-תמים. באזור זה נמצאו מספר מתקנים חקלאיים וחרסים המעידים על נוכחות אנושית בעבר, אולם לא נחשפו שרידים ארכיאולוגיים המעידים בברור על אתר קדום במקום.⁹



סימני חציבה באבן – אתר עתיקות על פי הגדרה

שני אתרים משמעותיים נחשפו במהלך עבודות פיתוח של הכביש מירושלים למעלה אדומים ונחפרו על ידי רשות העתיקות: לנוסעים בכביש מירושלים, מיד לאחר היציאה מהמנהרה, יש עיקול של הכביש ובצלע ההר מימין ניתן לראות חציבה של מערה גדולה. במערה נמצאו כלי אבן המתוארכים למאה הראשונה לפנה"ס - מאה ראשונה לספירה (ימי בית שני) והיא מזוהה כמקור לחומרי גלם וכלי אבן אשר היו בשימוש בירושלים בתקופה זו. כלי האבן נתפסו במסורת היהודית ככלים שלא מקבלים טומאה ולכן יש הטוענים שהכלים היו בשימוש בעיקר על ידי מעמד הכוהנים של העיר.¹⁰ בכפר הפלסטיני חיזמה, הנמצא מצפון לעיסאווייה ויושב על אדמה מסלע קרטון רך, הדומה לסלע באזור עיסאווייה-א-טור, נמצאה מערה נוספת ששימשה לחציבה והכנת כלי אבן.¹¹ בהמשך התוואי של הכביש נחשפה כנסיה ביזנטית המתוארכת למאה השישית לספירה. הכנסיה הוסבה לאכסניה

⁹ א. אייריך-רוז, "ירושלים, מורדות הר הצופים, סקר", חדשות ארכיאולוגיות 122, 2010

¹⁰ ד' עמית, י' זליגמן וא' זילברבוד, "ירושלים, הר הצופים (מזרח), חדשות ארכיאולוגיות 111, 2000 עמ' 86

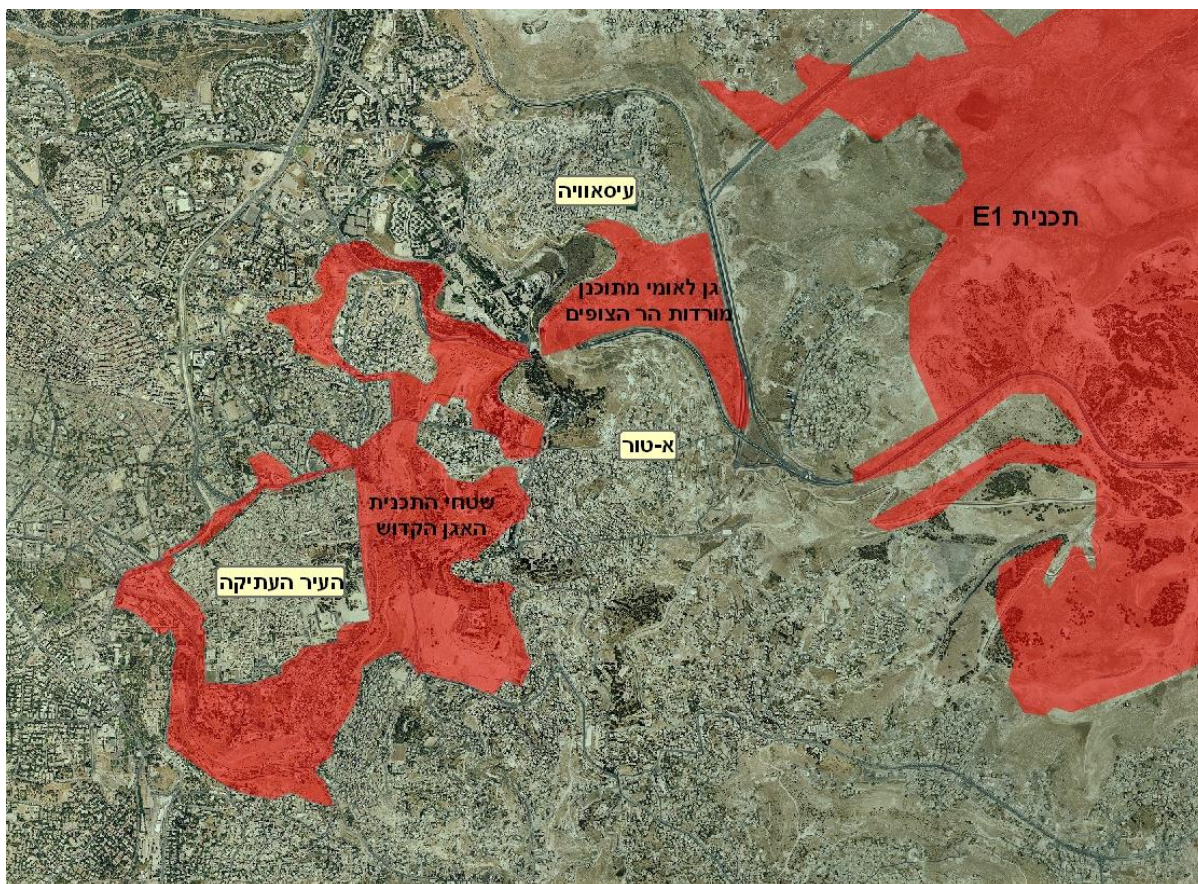
¹¹ Y. Magen, *The Stone Vessel Industry in the Second Temple Period: Excavations at Hizma and the Jerusalem Temple Mount*, Jerusalem, 2002

(ח'יאן) בתקופה המוסלמית הקדומה (מאה 7-8 לספירה).¹² והנה, חשיפתם של האתרים הללו לא מנעה את סלילתו של הכביש למעלה אדומים.



מערה לחציבת אבנים והכנת כלי אבן

¹² Amit D., Seligman J. and Zilberbod I., 2003. *The Monastery of Theodorus and Cyricus on the Eastern Slope of Mount Scopus*, Jerusalem. In: G.C. Bottini, L. Di Segni and L/D. Chupcala [eds.] *One Land – Many Cultures: Archeological Studies in Honour of S. Loffreda*, Jerusalem, pp. 139–148



מפת השטחים הפתוחים במזרח ירושלים ושטח 1E

סיכום ומסקנות או: הדרך מהעיר העתיקה לשטח המכונה 1E

קיומם של האתרים הארכיאולוגיים המתוארים במסמך (למעט בגן "סובב חומות ירושלים"), אינו יוצא דופן בהשוואה למקומות אחרים מסביב לירושלים; מנזרים קדומים, מערות קבורה ומתקני תעשייה וחקלאות נמצאו כמעט בכל שכונה שנבנתה בירושלים בארבעים השנים האחרונות. בשכונות פסגת זאב, גילה, רמות ואחרים נחשפו ישובים שלמים מתקופות שונות. כך למשל בשכונת פסגת זאב הנמצאת מצפון לכפר עיסאווייה, ומתאפיינת בתוואי נוף דומה של ספר המדבר, נמצאו יישובים קדומים, עשרות מתקנים חקלאיים כגון גתות, מבני שומרה, דרכים עתיקות ועוד. השטחים נחפרו על ידי רשות העתיקות והוכשרו לבניה.¹³ בסקר ירושלים של פרופ' עמוס קלונר תועדו בשטח הבנוי של שכונות פסגת זאב ומזרח פסגת זאב מרכז כ-15 אתרי עתיקות בכל שכונה.¹⁴ חלק מהשרידים נחפרו ושולבו בשטחים הפתוחים של השכונה כדוגמת ראס א-טוויל בפסגת זאב

¹³ ר' לביא, [ירושלים, פסגת זאב](#), חדשות ארכיאולוגיות 123, 2011 וגם ע' שורקין, פסגת זאב ה', חדשות ארכיאולוגיות ק"ד, 1995, עמ' 89-90

¹⁴ ע' קלונר, סקר ירושלים – האזור הצפוני-מזרחי, רשות העתיקות, תשס"ב, עמ' 20-94

צפון או ראס אבו-מערוף¹⁵ ששרידיו נראים בכניסה לפסגת זאב מזרח. באותו סקר תועדו כ 13 מתקנים או אתרי עתיקות בשטח הגן המיועד 'מורדות הר הצופים'. הממצא הארכיאולוגי בפסגת זאב לא הוביל להכרזת אדמות השכונה כגן לאומי.

מספר הקברים המתוארכים לתקופת בית שני ומוכרים לנו רק בשכונות המקיפות את העיר העתיקה, הוא מעל אלף.¹⁶ למרות זאת הצליחו הרשויות לשלב בין בניית אלפי יחידות דיור, שמירת שטחים פתוחים, סלילת כבישים ושימורם של חלק מאתרי העתיקות בשכונות הללו. פיתוח לצד חקר העבר נהוג בכל רחבי הארץ, כך למשל, לאחרונה התגלתה [עיר ביזנטית](#) בלב העיר באר שבע. החפירה הארכיאולוגית לא מנעה את הבניה המקומית ונמצא האיזון בין הגנה על השרידים והמשך הפיתוח העירוני.¹⁷

הסקר הארכיאולוגי שנעשה לבקשת רשות הטבע והגנים על ידי רשות העתיקות, בשטח הגן הלאומי המיועד, מחזק את הערכתנו שאין בממצאים המוכרים בשטח סיבה לקדם את המקום כגן לאומי. נראה שהחלטה לנכס את השטח כגן לאומי נובעת משיקולים פוליטיים; לאפשר רצף טריטוריאלי ללא אוכלוסיה פלסטינית, מן העיר העתיקה של ירושלים, דרך גן לאומי 'עמק צורים' לעבר הטיילת של הר הצופים (שאינה מוכרזת גן לאומי) ולשטח של מורדות המזרחיים של הר הצופים עד לקרבת השטח המכונה 1E. רצף כזה, יאפשר את חיבורה של ירושלים להתנחלויות ממזרח, בשטח לא מיושב בפלסטינים ויחצוץ בין דרום הגדה המערבית לצפונה.



מבט מהכפר א-טור לעבר עיסאווייה

¹⁵ יי זליגמן, "פסגת זאב מזרח (ראס אבו-מערוף), חדשות ארכיאולוגיות צ"ט, 1993, עמ' 47-48

¹⁶ עי קלונר ובי זיסו, *עיר הקברים של ירושלים בימי בית שני*, ירושלים, 2003, עמ' 1

¹⁷ ני חסון, "[עיר ביזנטית לרגליה של התחנה המרכזית בבאר שבע](#)", *הארץ*, 23 לנובמבר 2011



הכפר הפלסטיני עיסאווייה