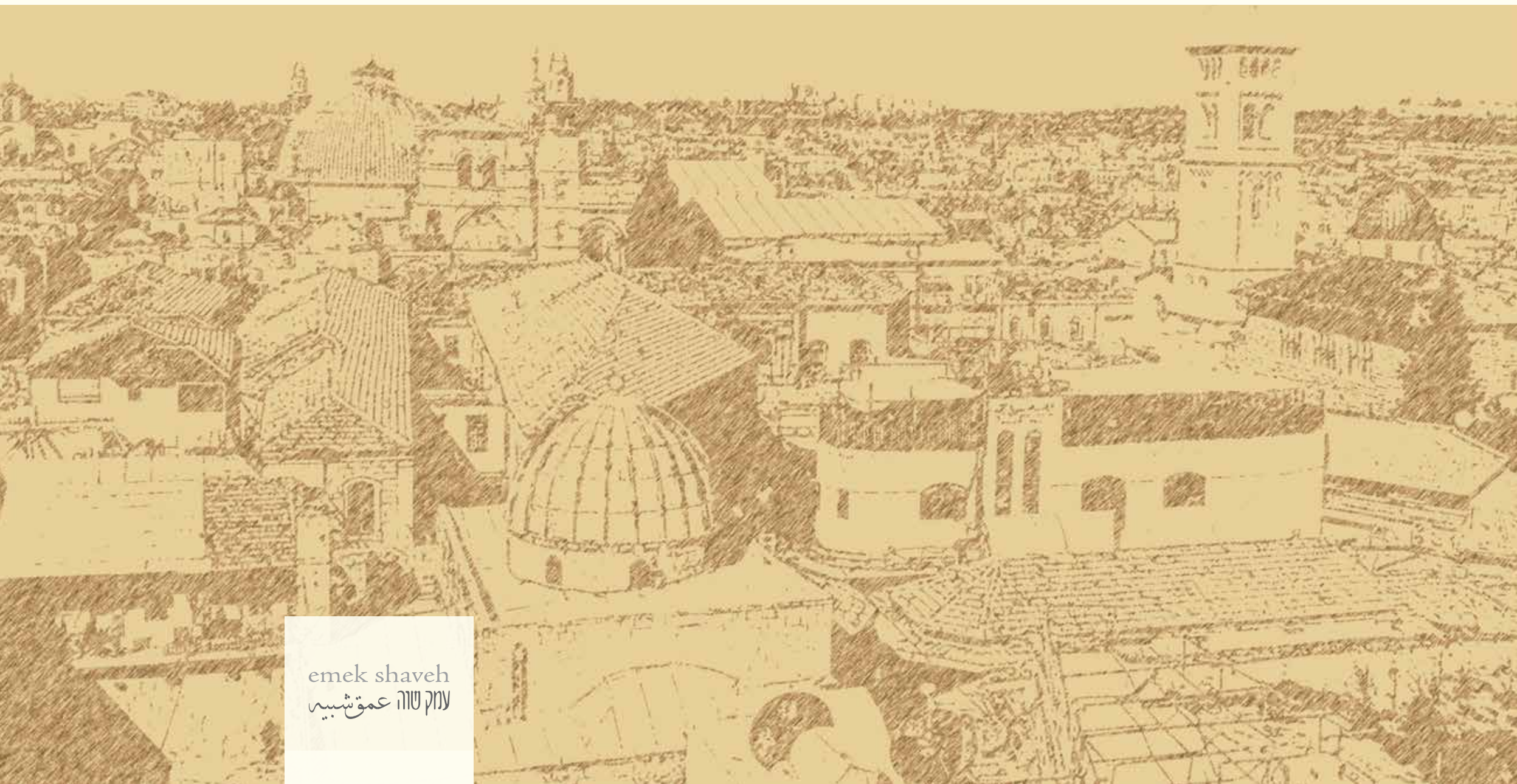


עתיד אחר לעתיקות

הצעות לשימור אתרי עתיקות כחלק מפתרון פוליטי לירושלים

emek shaveh
למק טורה عمق شبیه

emek shaveh
لماق טורה عمق شبیه



עמיד אחר לעתיקות

הצעות לשימור אתרי עתיקות כחלק מפתרון פוליטי לירושלים

emek shaveh

עמק טורה عمق شبير

כתיבה: יונתן מזרחי, אנה וידר
יעוץ מדעי: פרופ' רפאל גרינברג
עריכה: דליה טסלר
מיפוי: אלקה גוטפריד, שי אפרתי
גרפיקה: ליאור כהן

emek shaveh
עמק שווה عمق شوية

© עמק שווה (חל"צ) | www.alt-arch.org | info@alt-arch.org

"עמק שווה" הוא ארגון העוסק במקומה של הארכיאולוגיה בחברה ובסכסוך הישראלי-פלסטיני. אנו רואים בארכיאולוגיה אמצעי לגשר ולקרר בין עמים ותרבויות ולהשפיע על הדינאמיקה של הסכסוך הישראלי-פלסטיני, למען עתיד טוב יותר לתושבי האזור כולו.

הפרסום הופק על ידי ארגון עמק שווה (חל"צ) בתמיכת המחלקה הפדרלית לענייני חוץ, שוויץ (FDFA) ושגרירות נורווגיה בישראל. המידע המפורסם הוא באחריות ארגון עמק שווה בלבד ואינו מייצג את דעת התומכים הנ"ל.

תוכן

5	מבוא
6	1. ארכיאולוגיה ושימור אתרים בירושלים על פי אמנות בינלאומיות
		1.1. הארכיאולוגיה בסכסוך הישראלי-פלסטיני: המקרה המיוחד של ירושלים
		1.2. עקרונות יסוד - אמנות בינלאומיות ועמדת 'עמק שווה'
8	2. תוכנית לשימור, ניהול והצגת אתרים ארכיאולוגיים בירושלים - 'חניון גבעתי' כמקרה מבחן
		2.1 אתר 'חפירות חניון גבעתי'
		2.2 תוכניות הפיתוח של 'חניון גבעתי'
		2.3 החפירה
12	3. הצעות לשימור אתר החפירות 'חניון גבעתי'
		1. כיסוי החפירה והחזרת המקום לשימוש ציבורי
		2. הצגת שרידי העתיקות במתחם פתוח
		3. שילוב של כיסוי חלקי והצגה חלקית של העתיקות
14	ניהול האתר
14	ארכיאולוגיה ותושבים
15	סיכום



מבוא

אם נרצה למקד את שאלת הסכסוך הפוליטי בעיר ירושלים, נוכל לומר שבעיקרו של דבר היא עומדת על הריבונות באגן ההיסטורי (הקדוש) של העיר - השטח הכולל את העיר העתיקה, הר הזיתים, הכפר סילואן וסביבותיהם. זהו שטח עשיר באתרי עתיקות, מבנים בני מאות בשנים ואירועים היסטוריים, המהווים יחדיו את נופיו האופייניים של המקום.

במהלך השנים הפכה הארכיאולוגיה לכלי מרכזי ביצירת התודעה הישראלית על הזכות הבלעדית לריבונות באגן העיר העתיקה. החפירות הארכיאולוגיות ואתרי העתיקות עומדים בלב המאבק הפוליטי, והם מהווים חלק מרכזי בתוכניותיהן של ממשלות ישראל ועמותות המתנחלים ליצירת אגן היסטורי השייך כל-כולו לעם ישראל.

אנחנו מבקשים לבחון כיצד אפשר לשמר את אתרי העתיקות באגן ההיסטורי של ירושלים תוך התחשבות בצורכי התושבים, קבוצות בעלי העניין השונות והשיקולים הפוליטיים. מטרתנו להציע אלטרנטיבה פוליטית יצירתית לאופן השימוש בחפירות הארכיאולוגיות. בחלק הראשון של מסמך זה אנו דנים בגישות המקובלות בעולם לשימור עתיקות באתרי מורשת עולמיים הנמצאים באזורי סכסוך. בחלק השני אנו מתמקדים במקרה המבחן של אתר החפירות המכונה 'חניון גבעתי', בכפר סילואן, בקרבת חומת העיר העתיקה. הבחירה באתר זה מבוססת על היותו החפירה הגדולה ביותר המתקיימת כיום באגן ההיסטורי של ירושלים ואחד האתרים השנויים ביותר במחלוקת.

1. ארכיאולוגיה ושימור אתרים בירושלים על פי אמנות בינלאומיות

1.1 הארכיאולוגיה בסכסוך הישראלי-פלסטיני: המקרה המיוחד של ירושלים

ישראל סיפחה את מזרח ירושלים בשנת 1967. הסיפוח חל, בין השאר, על העיר העתיקה ועל הכפר סילואן הנמצא מדרום לה. למעט מדינת ישראל, שום מדינה אינה מכירה בסיפוח; כולן רואות במזרח ירושלים שטח כבוש, העתיד להיות חלק מהסדר מדיני בין ישראל לפלסטינים.

'אמנת האג לשימור נכסי תרבות במקרה של סכסוך חמוש' (1954) היא האמנה הבסיסית העוסקת בהגנה על אתרי תרבות בשטחים הנתונים בסכסוך צבאי. בהמשך לאמנה זו קיבלה אונסק"ו עוד שתי החלטות, הדנות במפורט בנושא הארכיאולוגיה ובכללים החלים עליה, והאוסרות על חפירות ארכיאולוגיות בשטח כבוש, מלבד במקרים שבהם הדבר נחוץ לצורך הגנה, רישום או שימור מורשת תרבות.¹ ישראל אינה חתומה על אמנות אלה.

האמנות וההחלטות של ארגון אונסק"ו (פירוט בהמשך) רלוונטיות למקרה של העיר ירושלים, גם מכיוון שלעיר נודעת חשיבות היסטורית בינלאומית וגם מכיוון שבשנת 1981 הוכרזה העיר העתיקה, על פי יוזמתה של ממלכת ירדן, כ'אתר מורשת עולמית'. בשנת 1982 היא אף הוכרזה כ'אתר מורשת עולמית הנתון בסכנה'.² מאז 2003 מפעילה אונסק"ו תוכנית לשימור אתרים נבחרים בעיר העתיקה, אך בעיות המימון והמתח הפוליטי באזור מקשים על ביצועה. התוכנית מתמקדת ב-18 אתרים בעיר העתיקה שאותם יש לשמור, לצד תוכניות להדריך את האוכלוסייה המקומית בשימור בתיה והמרחב הציבורי שסביבם. ביוני 2013 ביטלה ממשלת ישראל ברגע האחרון ביקור מתוכנן של משלחת מקצועית מטעם אונסק"ו לצורך דיווח על התקדמות הפרויקט, בטענה שהצד הפלסטיני מתכוון לנצל את הביקור למטרות פוליטיות.³

במשא ומתן המדיני בין ישראל לפלסטינים עלה שוב ושוב נושא אתרי העתיקות בשטח הכבוש. בהסכמי אוסלו 1993 הוחלט על הקמת גוף משותף לטיפול בנושא הארכיאולוגיה, אך דבר זה לא התממש, וממילא הסכמי אוסלו אינם תקפים לגבי מזרח ירושלים.

בשנים 2005-2007 עבדה קבוצה של ארכיאולוגים פלסטינים וישראלים (IPAWG)⁴ בצוותא כדי לגבש עקרונות לניהול נושא הארכיאולוגיה במסגרת הסכם שלום עתידי בין הצדדים. במסמך משותף שניסחה בסיום הדיונים מודגש כי שטחיהן של מדינת ישראל ושל מדינת פלסטין העתידית הם גוף ארכיאולוגי אחד, המחולק על ידי גבולות מדיניים. על שתי המדינות מוטלת אחריות מיוחדת לשמר את מורשתו הארכיאולוגית של גוף זה בשל חשיבותו הבינלאומית. בקשר לירושלים המליצה הקבוצה על הקמת 'אזור מורשת', שייחנה מהגנה מיוחדת באזור האגן ההיסטורי של העיר. האתרים הארכיאולוגים באזור יהיו נגישים לכולם, וכל פעילות מחקרית על ידי אחד מן הצדדים תתבצע תוך שקיפות והתחשבות מלאה בחשיבותו של אזור זה. עקרונות אלו לא אומצו על ידי ישראל ונשארו בגדר הצעה.

נכון להיום נמצא נושא האתרים הארכיאולוגים בירושלים, ניהולם ואופן הצגתם בשליטתה ותחת אחריותה של ישראל. החל משנת 2005 מקדמת ממשלת ישראל את פרויקט הפיתוח לתיירות באגן

1 New Delhi Recommendations, UNESCO General Conference, 9th session (1956) Article 32, Hague Convention for the Protection of Cultural Property in the Event of Armed Conflict, Second Protocol (1999) Article 9.1b

2 World Heritage Sites List: Old City of Jerusalem - נראה שעל ההכרזה השפיעה הפעילות הישראלית בעיר העתיקה, הכוללת את הרס שכונת המוגרבים על ידי ישראל בשנת 1967. החפירות הארכיאולוגיות הנרחבות בעיר העתיקה החלו בשנת 1968 ונמשכו עד אמצע שנות השמונים.

3 ב' רביד, "ישראל ביטלה ביקור של פקחי אונסק"ו: הפלסטינים ניסו להפוך אותו לפוליטי", הארץ, 20 במאי 2013.

4 The Israeli-Palestinian Interim Agreement, Annex III, Appendix 1, Article 2, Paragraph 4

University of Southern California, Institute for Shared Heritage, IPAWG 5

ההיסטורי של ירושלים. המיזם מתמקד בעיר העתיקה, בכפר סילואן ובשטחים הפתוחים המקיפים אותם. בשנים 2005-2013 הקצו ממשלת ישראל ועיריית ירושלים יותר מ-620 מיליון ש"ח לפיתוח התיירות והארכיאולוגיה באזור האגן ההיסטורי. בשיבת הממשלה שהתקיימה בחודש מאי 2012 לרגל 'יום ירושלים' הוחלט להקצות סכום נוסף של 350 מיליון ש"ח להמשך העבודות בשנים 2013-2019.⁶ ההשקעה הכוללת עומדת אפוא על 970 מיליון ש"ח.

החפירות הארכיאולוגיות הפכו לכלי המרכזי במאמצים ליצירת עיר עתיקה המזוהה כחלק מ ישראל. נראה שהרשויות הישראליות רואות באתרי החפירה אמצעי המשנה את פני השטח, מחזק נרטיב היסטורי הממוקד בעם ישראל, וממדר את התושבים הפלסטינים מסביבתם ומהקשר להר הבית/אל-חראם א-שְׁרִיף. לחפירות נודעו השלכות נרחבות על אופייה התרבותי של העיר ועל הסכוך הישראלי-פלסטיני.

1.2 עקרונות יסוד - אמנות בינלאומיות ועמדת 'עמק שווה'

האמנות הבינלאומיות בתחום שימור מורשת תרבות מבוססות על העיקרון כי אין להתייחס אל מורשת תרבותית כאל נכס מקומי, אתני או לאומי בלבד, אלא כשייכת לכלל האנושות - ויש לשמר אותה למען הדורות הבאים. 'אמנת האג לשימור נכסי תרבות במקרה של סכסוך חמוש' (1954) מציינת בהקדמה כי "נזק לנכסים תרבותיים השייכים לכל עם באשר הוא, משמעותו נזק למורשת התרבותית של האנושות כולה".⁷

התפיסה המנחה את ארגון 'עמק שווה' היא שהעתיקות הן נכס מורשת של כלל האוכלוסייה, ובמקרה של ירושלים הן בעלות עניין וחשיבות יוצאי דופן, החורגים מעבר לאינטרסים של שני העמים המסוכסכים. ההגנה על עתיקות האגן ההיסטורי היא אינטרס בינלאומי, וכך יש להתייחס לשימורן. בהתאם לכך מבוססת התוכנית המוצעת על ידינו על העקרונות הבאים, השאובים מן האמנות הבינלאומיות בתחום שימור מורשת תרבות:

1. העיר ההיסטורית היא ביטוי לרצף של תרבויות אנושיות בזמן ובמרחב.⁸ אוכלוסיות שונות טבעו את חותמן על העיר וממשיכות לעשות זאת גם כיום. במקום כמו ירושלים, הצגתו של רצף התרבויות במלואו היא חיונית ליצירת הכרה בחשיבותה של העיר לקבוצות אתניות ודתיות שונות.

2. אתר עתיקות אינו מתקיים בחלל ריק, ללא קשר לסביבתו. יש לשאוף לאיזון בין שימור והגנה על המורשת התרבותית, הכוללת אתרי עתיקות, לבין פיתוח כלכלי (תיירות), צורכי התושבים המקומיים ושיקולים סביבתיים.⁹

3. שימור בר קיימא אינו יעיל (ואף אינו אפשרי) ללא הסכמתם של התושבים המקומיים. לטובת כל הצדדים יש לעודד מעורבות מצד תושבי המקום וליצור שיתוף פעולה איתם, במידת האפשר.¹⁰ על תהליך זה אפשר להקל באמצעות העברת מידע אמין, מתן זמן לתגובות התושבים, העלאת המודעות לחשיבותו של שימור המורשת התרבותית ותוכניות השתלמות והדרכה.¹¹

6 החלטת ממשלה מס' 4651, 'פיתוח העיר ירושלים', 20 במאי 2012.

7 UNESCO Convention for the Protection of Cultural Property in the Event of Armed Conflict Hague Convention (1954)

8 UNESCO Brochure New Life for Historic Cities (2013)

9 UNESCO Recommendation on the Historic Urban Landscape (2011)

10 ICOMOS Charter for the Conservation of Historic Towns and Urban Areas (1987) Article 3, ICOMOS Charter for the Protection of the Archaeological Heritage (1990) Article 6

11 ICOMOS Valletta Principles for the Safeguarding and Management of Historic Cities, Towns and Urban Areas (2011) Article 3h

2. תוכנית לשימור, ניהול והצגת אתרים ארכיאולוגים בירושלים - 'חניון

גבעתי' כמקרה מבחן

התפיסה המנחה את 'עמק שווה' היא שרק פתרון פוליטי יכול לקדם לאורך זמן הגנה ושימור על עתיקות האגן ההיסטורי, שכן שימור בר-קיימא חייב להביא בחשבון את הצרכים והמאווים של כל בעלי העניין בירושלים. אך במצב שבו הרשויות הישראליות ועמותות המתנחלים משנות את המציאות מיום ליום, נודעת חשיבות מיוחדת להצעת אלטרנטיבות מעשיות למדיניות החד-צדדית הנקוטה כיום. ההצעה נועדה לקדם כמה מטרות:

- לעורר דיון סביב נושא פיתוח ושימור עתיקות באגן ההיסטורי של ירושלים
- להציב אלטרנטיבה ליוזמותיהן של קבוצות הימין ולהחליש את כוחן
- לעודד את מעורבותם של התושבים המקומיים
- לקדם מעורבות בינלאומית (של מוסדות, ארגונים, פעילים) בשימור מורשת התרבות בירושלים
- ליצור מתווה שימשם בסיס לקואליציה רחבה של אנשי ארכיאולוגיה, אדריכלות ותרבות סביב חזון של שיתוף פעולה בקשר לאתרי עתיקות בירושלים

2.1 אתר 'חפירות חניון גבעתי'

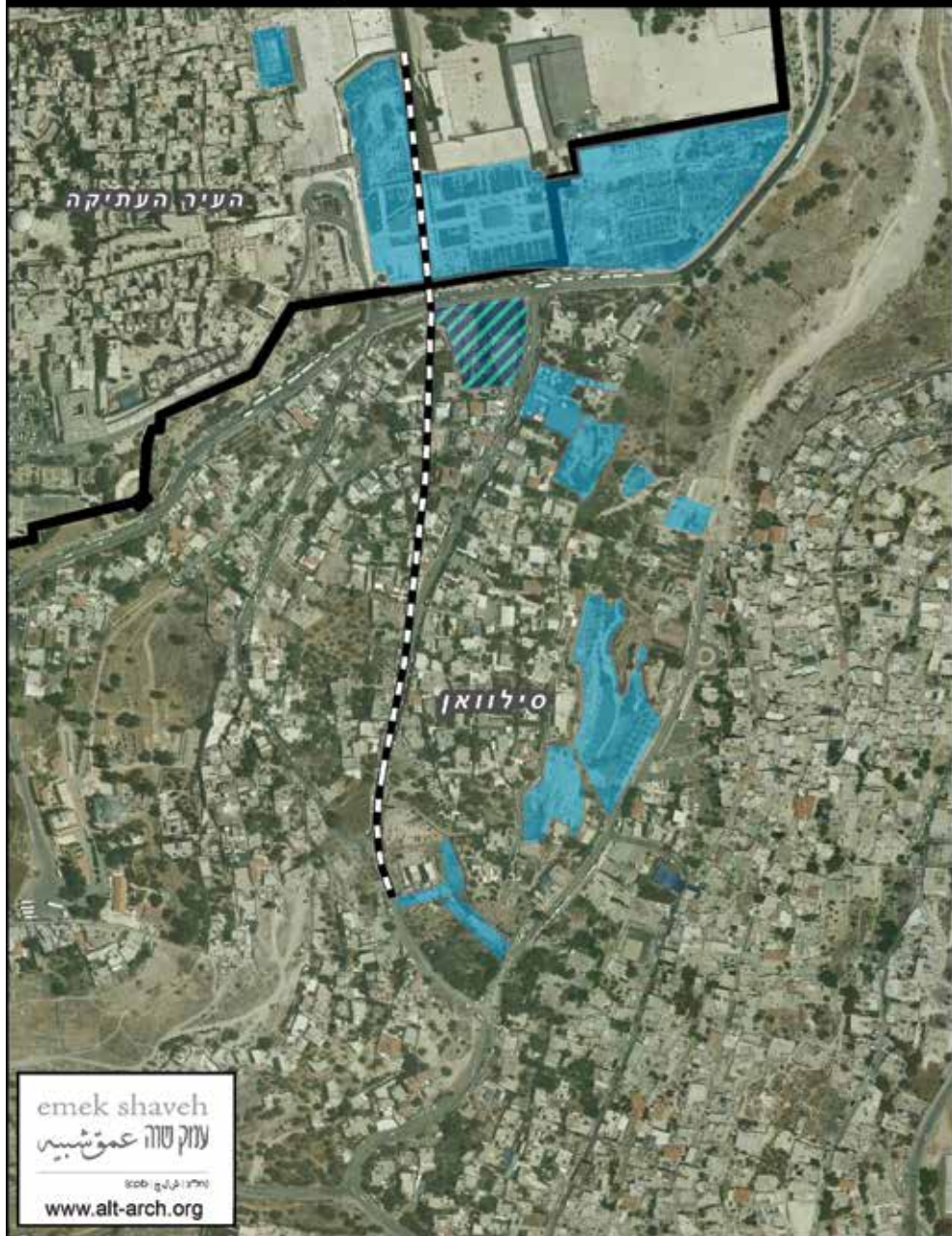
מחוץ לחומות העיר העתיקה נמצאים אתרים ארכיאולוגיים רבים (ואתרים קדושים) שהם חלק מן השטח המכונה 'האגן הקדוש' או 'האגן ההיסטורי' של ירושלים. על פי השקפתנו וההנחיות של גופי שימור תרבות בינלאומיים¹² ראוי כל האזור לשימור ולהגנה, ויש לשמור על אופי העיר גם מחוץ לחומות.

החפירה במתחם 'חניון גבעתי', הנמצא מטרים ספורים מדרום-מזרח לשער האשפות, בקצה כפר סילואן וסמוך מאוד להר הבית, נמשכת ברצף זה כשבע שנים. על פי התכנון של עמותת אלע"ד (עמותת ישראלית העוסקת בהתנחלות יהודית בכפר סילואן ובחיזוק האחיזה הישראלית במזרח ירושלים), המממנת את החפירות, עתיד להיבנות באתר מבנה תיירות הנקרא 'מתחם קדם'. מתחם זה יהווה ציר מרכזי בתוכנית הפיתוח של אלע"ד וממשלת ישראל, ישתרע על פני כ-5 דונם ויתנשא לגובה של כארבע קומות.¹³ בצדדי המזרחי והדרומי גובל 'חניון גבעתי' בבתי התושבים הפלסטינים, הנמצאים במרחק מטרים ספורים ממנו. התושבים מזהים את חפירתו כיוזמה פוליטית, החותרת תחת בתיהם ומאיימת על עתידם. החפירה ותוכניות הבנייה המוצעות מעלות שאלות רבות לגבי אופן שימור העיר העתיקה והגוף המקיף את הר הבית/אל-חראם א-שֶׁרִיף.

ICOMOS Valletta Principles for the Safeguarding and Management of Historic Cities, Towns and Urban Areas 12
Article 3d (2011)

13 דו"ח עמק שווה "מסילוואן להר הבית", חניון גבעתי.

חפירות ארכיאולוגיות ואתרי תיירות באיזור חניון גבעתי / מרכז 'קדם'



emek shaveh
 עמק שדה
 יחידה ארכאולוגית
 www.alt-arch.org



חניון גבעתי / מרכז 'קדם'
 חפירות ואתרי תיירות

מנהרה
 חומת העיר העתיקה

מקרא

2.2 תוכניות הפיתוח של 'חניון גבעתי'

בעבר היה החניון חלק מן השטחים הפתוחים שבשימוש תושבי הכפר. במקום התקיימו חתונות ומסיבות והוצבו דוכנים מסחריים למכירת מזכרות לתיירים. להבנתנו נועדה החפירה לחזק את הקשר בין המקום לבין אתר העתיקות 'עיר דוד' כאתר בעל צביון יהודי-ישראלי, תוך שטשוש זהותו הפלסטינית של הכפר כיום. מתחם זה צפוי להיות אלטרנטיבה למרכז התיירותי הקיים כיום בשער יפן, המהווה את תחילתו של ציר התיירות הראשי בעיר העתיקה. 'מתחם קדם' יתבסס על סיורים וקשר לאתרים ארכיאולוגיים בסילוואן, בהר הזיתים, בנחל קדרון ובעיר העתיקה. חלק מהמסלולים יתקיימו בחללים התת-קרקעיים ובמגהרות שנחפרו על ידי רשות העתיקות בשנים האחרונות (ראו פרסום 'עמק שוה': 'ירושלים תחתית'). 'מתחם קדם' הוא אחד המבנים המרכזיים שישפיעו, על פי המתוכנן, על הנוף שבין העיר העתיקה לבין סילוואן ועל הדרך שבה נתפס שטח זה מבחינה תודעתית כשייך למדינת ישראל. במקביל מתבצעות בתוך שטח חפירות העופל שמדרום להר הבית/אל-חראם א-שַׁרְיף עבודות שימור ופיתוח, שיובילו ליצירת מסלולי תיירות שסופם ב'מתחם קדם'.

2.3 החפירה

החפירה הישראלית במקום החלה בשנת 2003, ונמשכת כמעט ברצף משנת 2007 ועד היום. שטח החפירה הוא כ-5 דונם - שטח ענקי במונחים של חפירה ארכיאולוגית בכלל ובאגן ההיסטורי של ירושלים בפרט. השטח חולק לרבעים ובכל פעם נחפר רבע נוסף, למרות שהמתודה הארכיאולוגית המקובלת מבוססת על חפירת כל השטח במפלס אחיד, פחות או יותר. החפירה מגיעה עד לעומק של כ-20 מ' בקטעים מסוימים. אלו הם עומקים חריגים לחפירה ארכיאולוגית טיפוסית. החפירה לעומק כה רב בשטח נרחב הניעה את הזימים להציב כלונסאות לייצוב דופןותיו של השטח החפור. הכלונסאות ישמשו בעתיד כיסודות למבנה המתוכנן. היקף החפירה, עומקה והשימוש בכלים מכאניים כבדים להצבת הכלונסאות מעידים על כך שהחפירה נועדה להכשיר את השטח לבנייה, לאו דווקא לחשיפת השרידים העתיקים. על אף פגמיה האתיים של החפירה, תוצאותיה הן עובדה מוגמרת וממצאה הפוכים לחלק משיקולי הפיתוח העתידי של המקום.

השכבה הראשונה שנחשפה מתחת לפני השטח היא שרידי שכונת מגורים מן התקופה העבאסית (המאות השמינית-התשיעית לספירה); לצד השכונה נחשפו קברים מוסלמיים. מכיוון שבשכבה זו נמצאה כתובת בעברית, יש המזהים את המתחם כמגורי יהודים או קראים.¹⁴ השכונה העבאסית נמצאת מעל שכבה של מבנים ביזנטיים או רומיים. מבנה מגורים גדול מהתקופה הרומית המאוחרת (המאות השנייה-השלישית לספירה), הכולל רצפת פסיפס, נחשף בצמוד לסלע האם בקצה המזרחי של שטח החפירה. בחלקו הצפון-מערבי של שטח החפירה נחשף מבנה גדול-ממדים הבנוי סביב אטריום (חצר מרכזית) מוקפת עמודים; בחלקו הדרומי נחשף מבנה דו-קומתי מן המאה הראשונה לספירה; שרידי חורבן (אולי של שנת 70 לספירה) ומעט שרידים קדומים יותר. השרידים העיקריים שנותרו בשטח הם מבנה גדול-ממדים מן התקופה הרומית המאוחרת והתקופה הביזנטית.¹⁵ במשך שנות החפירה התפרסמו בתקשורת ממצאים יוצאי דופן שהתגלו בה, החל באוצר הגדול ביותר של מטבעות זהב שהתגלה בארץ מן התקופה הביזנטית¹⁶ וכלה במבנה מתקופת בית שני, שהוצע לזהותו כארמון הלני המלכה.¹⁷

14 א' שוקרון ור' רייך, 'ירושלים, עיר דוד, חניון גבעתי', *חדשות ארכיאולוגיות* 117, 2005.
15 ד' בן עמי ו' צ'חנוביץ, 'ירושלים, "חניון גבעתי" - דוח ראשוני', *חדשות ארכיאולוגיות* 122, 2010.
16 "דמי חנוכה מלפני 1300 שנה", *ynet*, 22 לדצמבר 2008.
17 א' בליזובסקי, "האם התגלה ארמונה של המלכה הלני בירושלים?", *ynet*, 6 לדצמבר 2007.



תוכנית 'מתחם קדם'



חניון גבעתי על רקע הכפר, מבט למערב

3. הצעות לשימור אתר החפירות 'חניון גבעתי'

על סמך העקרונות המקובלים לשימור מורשת בערים היסטוריות,¹⁸ וכדי לצמצם עד כמה שאפשר את הפעילות החד-צדדית והבלתי-הפיכה במקום רגיש זה, אנו מציעים לשקול שלוש חלופות למרכז המתוכנן. לכל חלופה יש יתרונות המוסברים להלן, וחסרונות המשתמעים מן ההסברים.

1. כיסוי החפירה והחזרת המקום לשימוש ציבורי

חפירה ארכיאולוגית של מבנים שהשתמרו בבטן האדמה במשך אלפי שנים חושפת אותם לסכנות רבות, אם מצד הארכיאולוגים עצמם, המפרקים שרידים על מנת לחפור את מה שמצוי מתחת להם, ואם מצד איתני הטבע והמגע עם אנשים העוברים בקרבתם. משום כך סוברים ארכיאולוגים ומשמרים רבים, בארץ ובעולם, שכיסוי אתר עתיקות לאחר חפירתו מבטיח את שימורו לדורות. בהתאם לתפיסה הבינלאומית, גם מינהל השימור של רשות העתיקות ממליץ על אמצעי זה.¹⁹ במצב זה נשמרים השרידים הרחק מעין הציבור וכך מצטמצם הסיכון שייפגעו. תוצאות המחקר הארכיאולוגי, לכשיתפרסמו, יספקו לכל המתעניין את המידע המדעי שהופק בחפירה. כיסוי השרידים ימנע את הצורך להשקיע בעבודת שימור והגנה מפני תופעות טבע והשחתה מצד ציבור המבקרים. במקרה של 'חניון גבעתי' אפשר יהיה להחזיר את המצב לקדמותו ולהפוך את השטח למקום פתוח המוקדש לצורכי ציבור, כדי שגם התושבים יוכלו לחזור ולהשתמש בו כבעבר. הממצא הארכיאולוגי יכול להיות מיוצג באמצעות שלטי הסבר רב-לשוניים, כפי שנהוג באתרים בסיכון המכוסים לשם שימורם.

המחסור במבני ציבור בכפר סילואן, ורצונם של התושבים להקים בתי ספר, מגרשי משחקים לילדים, מגרשי ספורט וכדומה, יכולים להפוך את 'חניון גבעתי' למרחב ציבורי קהילתי. מכיוון שלאחר כיסוי החפירה באדמה אי אפשר יהיה לבנות עליה מבנים מאסיביים כדוגמת בית ספר רב-קומתי, ייתכן שהפתרון לשטח הוא הקמת גן משחקים או מגרש ספורט. הקמת מתקנים שכאלו אינה מצריכה חפירה לעומק, ולכן אין חשש שתגרום לפגיעה בעתיקות.

מן ההיבט הפוליטי ימנע כיסוי החפירה מעמותת אלע"ד ומן הרשויות הישראליות לנכס את השטח לצורכיהן, וימתן את המתח הקיים בין המתנחלים בכפר לבין התושבים. השארת השטח מכוסה ולא בנוי תמנע את הסתרת בתי הכפר סילואן לבאים מן העיר העתיקה, ומנגד תמנע את הסתרת חומת העיר העתיקה, ומזוויות מסוימות גם את מסגד אל-אקצא, למגיעים מן הכפר סילואן.

2. הצגת שרידי העתיקות במתחם פתוח

השטח מסביב ל'חניון גבעתי' כולל את בתי הכפר סילואן ממזרח ומדרום ואת חומת העיר העתיקה מצפון. בצמוד לחומת העיר העתיקה לכיוון מזרח נמצא שטח המכונה 'חפירות העופל'. לצורך הצגת התפיסה של השארת האתר פתוח, נבחן כאן את אופן הצגת 'חפירות העופל', אתר שנחפר בשנות השישים והשבעים למאה העשרים. שטח 'חפירות העופל' מגודר בגדר נמוכה וחשוף גם לציבור שאינו נכנס לאתר. בצורה זו אפשר לראות הן את השרידים מן התקופות השונות שנחשפו בחפירה והן את הסביבה שבה הם נמצאו: הר הבית/אל-חראם א-שַׁרְיִף מצד אחד, חומת העיר העתיקה מצד שני וממזרח בית הקברות המוסלמי באב א-רחמה, נחל קדרון והר הזיתים. השארת החפירה חשופה לציבור משמרת את הקשר שבין העבר לבין בתי הכפר סילואן, הנמצאים מעבר לכביש לכיוון דרום. ואילו הגידור והדרישה לתשלום מן המבקרים

ICOMOS Charter for the Conservation of Historic Towns and Urban Areas (1987), ICOMOS Valletta 18 Principles for the Safeguarding and Management of Historic Cities, Towns and Urban Areas (2011), UNESCO Recommendation on the Historic Urban Landscape (2011)

19 מדיניות רשות העתיקות לשימור מורשת התרבות הבנויה, 2003, פרק V סעיף 4.

יוצרים הפרדה בין שטח החפירות לבין המרחב המקיף אותו ומונעים כניסה חופשית לאתר. האתר מוצג בעיקר לתיירות ישראלית ומערבית, וההסברים אינם מתייחסים לסביבת החפירה ולעניינם של המוסלמים בכלל, ושל תושבי האתר בפרט, בחפירות ובסביבתן.²⁰

החפירה ב'חניון גבעתי' חשפה שרידים מתקופות זהות לתקופות שנחשפו ב'חפירות העופל'. השארת שטח החפירות פתוח לציבור, והצגת השרידים מכל התקופות שנחפרו, יחזקו את היכולת להבין את המרחב שבו נחשפו העתיקות, גם ביחס לשרידים מתקופות קדומות בשטחי חפירה שונים. כך למשל ילמדו המבקרים שהמבנים מן התקופה הביזנטית שנחשפו ב'חניון גבעתי' וב'חפירות העופל' מהווים עדות לדומיננטיות של תקופה זו בתולדות העיר. נוסף על כך יוצגו העתיקות ביחס לשרידים אחרים כמו חומת העיר העתיקה, ובמקרה של הכפר סילואן גם ביחס ישיר לחיי היומיום ובתי התושבים הנמצאים בצמוד לחפירה.

למרות שהחפירה שינתה את פני השטח והנוף המקומי, הצגת העתיקות לצד הכפר תאפשר לראות את החפירות של 'חניון גבעתי' לא רק כפעילות נקודתית, אלא גם בהקשר הכולל של תולדות ירושלים והחיים באגן ההיסטורי כיום. הצגת השרידים ברצף כרונולוגי תמנע מצב שבו תובלט תקופה מסוימת על חשבון תקופה אחרת, ותאפשר לכל הצדדים לראות בתולדות העיר חלק מהיסטוריה מזוהבת, הכוללת עמים ותרבויות שונות ואינה שייכת רק לעם או דת מסוימת.

3. שילוב של כיסוי חלקי והצגה חלקית של העתיקות

פתרון ביניים להצעה של כיסוי שטח החפירה, או השארת כל השטח החפור לטובת הציבור, הוא שילוב בין השניים. מכיוון שהשטח הנחפר משתרע על פני כ-5,000 מ"ר, אפשר לשמר חלק ממנו, תוך הצגתו כפי שהצענו בפרק הקודם, ולכסות חלק ממנו למען צורכי התושבים ושימור השרידים לדורות הבאים. היתרון בשילוב שתי הגישות הוא חיזוק הקשר של התושבים לאתר, מכיוון שהמקום אינו רק מרכז תיירות אלא משמש גם גן משחקים לילדי הקהילה המקומית. בצורה כזאת ייתכן שיהיה קל יותר לחבר את הקהילה לתולדות הכפר ולחשיבות העתיקות שנחשפו באתר. מצד שני, בעלי העניין הרבים בתולדות העיר יוכלו לבקר באתר העתיקות. ביקור שכזה לא יהיה מנותק מהכפר הנמצא לידם, אלא המבקרים יראו את התושבים כחלק ממנו, ויבחינו בחלקם ברצף ההתיישבותי של המקום.

20 עקרון המעורבות של התושבים המקומיים בתוכניות השימור מודגש במספר רב של אמנות בינלאומיות העוסקות בשימור, בין היתר ICOMOS Charter for the Protection of Historic Towns and Urban Areas (1987) Washington Charter Article 3, ICOMOS Valletta Principles for the Safeguarding and Management of Historic Cities, Towns and Urban Areas (2011) Article 3g, ICOMOS Charter for the Protection and Management of the Archaeological Heritage (1990) Article 2, ICOMOS International Cultural Tourism Charter - Managing Tourism at Places of Heritage Significance (1999) Article 4.1 ועוד.

ניהול האתר

אתרי העתיקות של ירושלים העתיקה בכלל, ואתר 'חניון גבעתי' בפרט, ממוקמים בין בתי התושבים למסלול המבקרים, ובין מבני דת כדוגמת הר הבית/אל-חראם א־שַׁרְיָף לבין אתרים היסטוריים לא דתיים, כדוגמת חומת העיר העתיקה. מיקומו של האתר, בתוספת המתח הפוליטי הנוצר בעקבות החפירה במקום, מחייבים התייחסות מקיפה וכוללת לאופן ניהולו. כמו מיקומו של האתר בין קדושה לחולין ובין תיירות למגורים, גם ניהולו והחלטות איך להציגו לקהל המבקרים צריכים להיעשות על ידי גוף מנהל המורכב מאנשי מקצוע (ארכיאולוגים, אנשי תיירות וכדומה), נציגי הדתות בירושלים, נציגי גופים בינלאומיים העוסקים בשימור והגנה על אתרי מורשת כדוגמת ICOMOS, ICCROM, UNESCO ואחרים, ונציגי התושבים של הכפר סילוואן. גוף מנהל כזה יוכל לדאוג לבעלי העניין השונים ולהבטיח שקיפות מלאה וניהול תקין.

להבנתנו, במציאות הפוליטית בירושלים כיום, ומתוך הכרה במעמד הבינלאומי הייחודי של ירושלים ועתיקותיה, יש צורך בנציגות משמעותית של הקהילה הבינלאומית ובחיזוק שיתוף הפעולה הבינלאומי כחלק מהצעתך, הגנתן ופיתוחן של העתיקות בחפירות 'חניון גבעתי' בפרט ובאגן ההיסטורי בכלל.

ארכיאולוגיה ותושבים

החפירה ב'חניון גבעתי' נעשתה בניגוד לרצון התושבים, והם רואים בה איום על זהותם וזכותם בכפר. הדוגמה הבולטת לכך היא בג'י' 'גבעתי', שהוגש בשנת 2008 על ידי התושבים וארגון 'שלום עכשיו'.²¹ בעתירה דרשו התושבים להפסיק את החפירה לאלתר, מכון שהיא פוגעת בבתיים ובאדמותיהם הציבוריות. כאשר יש עוינות גדולה כל כך מצד הקהילה המקומית כלפי החפירה הארכיאולוגית, שימור והגנה על העתיקות הם במקרה הטוב פשרה שמקבלים עליהם התושבים בליט ברירה. הדרך הטובה ביותר לשמור על העתיקות ולהפוך את החפירה לפעילות מקובלת על תושבי הכפר מבוססת על התחשבות רבה ככל האפשר בדרישותיהם. בדיעבד אפשר לומר שחפירות הנעשות על אפם וחמתם של התושבים אינן לטובת המחקר הארכיאולוגי לאורך זמן, כי הן מזוהות כגורם עוין בשטח הקהילה, גם אם יש בהן תגליות מיוחדות.

אם מחליטים להשאיר את האתר חשוף לציבור, יש לכלול בכך הזדמנות לתושבי המקום ליהנות מן הרווחים הכלכליים של האתר.²² יש להקצות מקום להקמת מיזמי תיירות ושירותים שונים (הדרכת תיירים, מכירת מזכרות, מסעדות, פרסום שירותי לינה ואירוח ועוד).

כל פיתוח ובנייה באתר העתיקות חייבים לקבל אישור והסכמה של ועדות הכפר והתושבים הגרים בסמיכות לאתר, ויש לעודד את מעורבותם הפעילה בשימור האתר. מנגד יש לזכור שהעיר העתיקה של ירושלים היא בעלת חשיבות היסטורית בינלאומית. עתיקותיה והמבנים ההיסטוריים שבה חשובים למיליארדי אנשים בעולם. העניין בתולדות ירושלים אינו רק אינטלקטואלי אלא גם דתי, רגשי ולעיתים לאומי. להבנתנו, ניהול האתרים אינו יכול להתחשב רק בצרכים המקומיים. המעורבות הבינלאומית תתרום להכרת כל הצדדים - ישראלים, פלסטינים והתושבים המקומיים - בחשיבותה הבינלאומית של העיר. כך ייהנו תושבי המקום מיתרונות מסוימים, כמו נגישות למתחמי הדת או אפשרויות של פיתוח כלכלי, אם כי גם יושפעו מן החסרונות של חיים בלב ההיסטוריה האנושית, שרחובותיה ואתריה אינם קהילתיים מקומיים, אלא חלק ממרחב ציבורי בינלאומי.

21 בג'י' 9253/08

ICOMOS International Cultural Tourism Charter - Managing Tourism at Places of Heritage Significance 22 (1999), Articles 5.2-5.3

סיכום

ההצעות המתייחסות לחפירה הארכיאולוגית המתבצעת ב'חניון גבעתי' הן דוגמאות לתפיסה המבוססת על שימור והגנה של העתיקות, לצד התחשבות בצורכי התושבים ויצירת איזון בין הכוחות הפוליטיים בירושלים העתיקה. אחד השיקולים בהצעת מסמך זה הוא למנוע מצב שרק גוף אחד או קבוצה אחת מחליטים על מטרת החפירה, תוכניות הפיתוח באזור ואופן הצגת הממצאים. שיתוף גורמים רבים ככל האפשר בניהול 'חניון גבעתי' יכול לא רק להביא להחלשת קבוצות קיצוניות הפועלות בעיר העתיקה, אלא גם לשמש בסיס לדיאלוג ושיתוף בין הקבוצות הפוליטיות השונות. הארכיאולוגיה היא אמצעי מרכזי להכרה ברב-תרבותיותה של ירושלים.

במסמך זה בחרנו להציע שלוש אפשרויות: כיסוי שטח החפירה ושימוש במקום לצורכי ציבור, השארת האתר חשוף לציבור, או שילוב של כיסוי חלקי והצגת חלק משטח החפירה. לכל הצעה יש יתרונות וחסרונות. בעוד שכיסוי האתר יכול לשמש את התושבים ולשמר את השרידים בצורה הטובה ביותר, הציבור הרחב לא יינה מן העתיקות שנחשפו. לעומת זאת השארת האתר חשוף לציבור אינה תואמת בהכרח את רצון הקהילה המקומית, והרשויות יצטרכו להתמודד עם הגנה ושימור השרידים לאורך זמן. האפשרות השלישית, של שילוב בין כיסוי חלקי והצגה חלקית של האתר, משלבת בין צורכי הקהילה וציבור המבקרים או הרשויות, אך זהו גם חסרונה: ייתכן שהצגה חלקית לא תהיה די אטרקטיבית לציבור המבקרים, וכיסוי חלקי לא יספק את הקהילה. לפיכך אין לראות בהצעות אלה פתרון מוחלט. חשיבותן המרכזית היא ביצירת דיון שמטרתו לבחון כיצד יכולים שרידי התקופות הקדומות בעיר העתיקה להוות גשר בין העמים, ולא כלי לנישול ולחזיק מעמדה הפוליטי של קבוצה זו או אחרת.

דיון נרחב באופן שימורם של שרידי עתיקות בעיר העתיקה של ירושלים יכול לחזק את ההכרה בזכותם של מיעוטים ובעלי עניין שדעתם אינה נשמעת, לא רק בתחום שימור של העיר, אלא גם בהיותם שותפים שווים זכויות בה. נראה שבטווח הארוך לא יהיה מנוס מבחינה מחודשת של אופן הצגתם של אתרי העתיקות ושטחי החפירה באגן ההיסטורי, והבנה שלצד הרצון לחשוף ולחפור יש להתחשב גם בצורכיהם של התושבים ובאינטרסים של בעלי עניין אחרים. וכך, למרות שמסמך זה עוסק בשימור העתיקות של האגן ההיסטורי, להיבטיו של תחום זה נודעת השפעה מכרעת על עתיד האגן ההיסטורי והסיכוי לפתרון פוליטי שיהיה מקובל על כל הצדדים.



חפירות גבעתי על רקע אל-אקצא

emek shaveh
למק טוה عمق شبير

מידע נוסף ניתן להשיג באתר האינטרנט של הארגון: www.alt-arch.org

להזמנת סיורים ארכיאולוגיים אלטרנטיביים, סדנאות,
הרצאות וקבלת חומר הסברה ניתן ליצור קשר בדוא"ל info@alt-arch.org
או בטלפון 054-5667299

www.alt-arch.org
