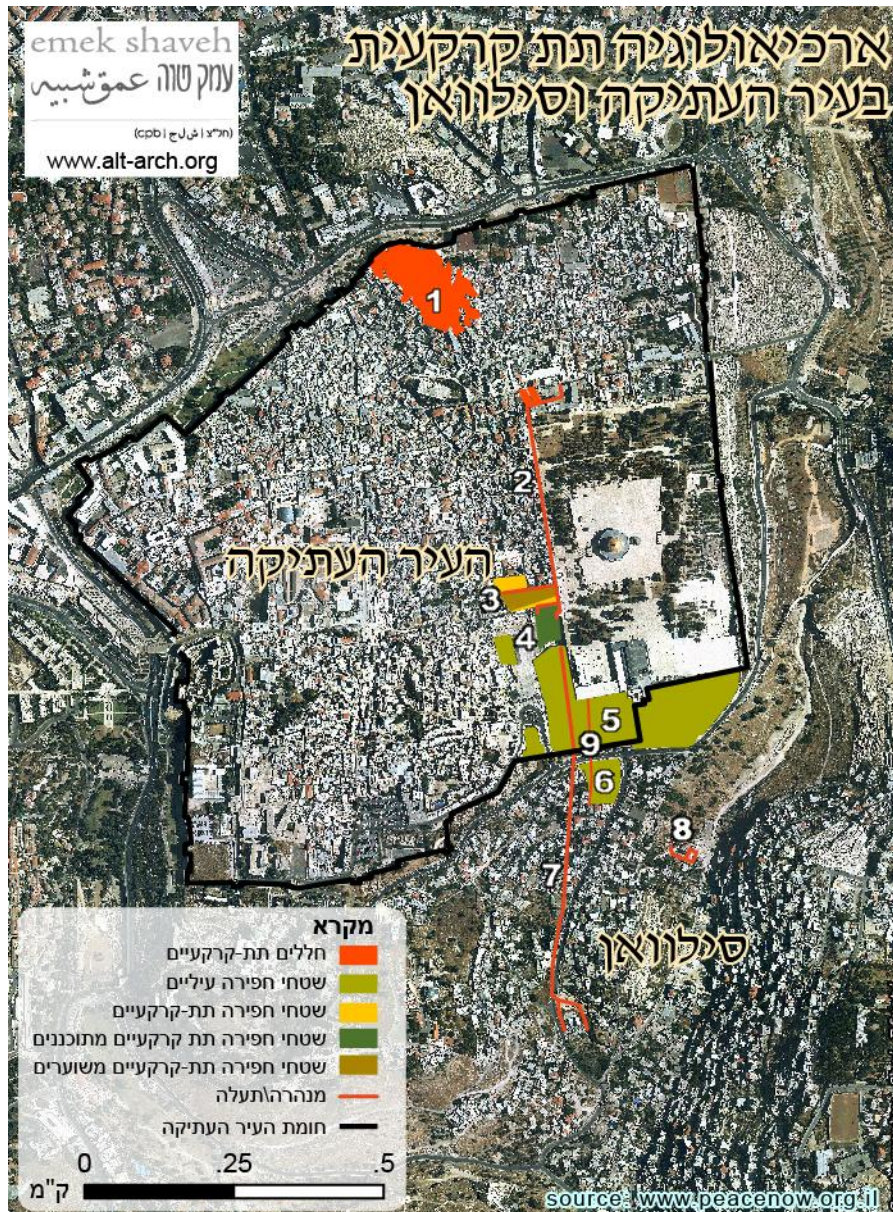


'בית הליבה' וחניון גבעתי

חפירות ארכיאולוגיות והשפעתן על הסטאטוס קוו בעיר העתיקה ובסילוואן

הקדמה

ב 13 בפברואר 2012 נערך דיון בוועדה המחוזית לתכנון ובנייה בעניין בניית מבנה בעל ארבע קומות בשטח המכונה 'חניון גבעתי' בכפר סילוואן. בתחילת חודש פברואר פורסמה בעיתונות הפקדת התכנית לבניית 'בית הליבה' – מבנה בגובה שלוש קומות ברחבת הכותל המערבי. לכאורה אין קשר בין מבנה למבנה; בעוד שאת הבנייה בחניון גבעתי בסילוואן מקדמת עמותת אלע"ד, את 'בית הליבה' מקדמת הקרן למורשת הכותל. הראשונה עמותה פרטית העוסקת בהתנחלות במזרח ירושלים, והשנייה עמותה ממשלתית הכפופה למשרד ראש הממשלה. אולם כאשר בוחנים את התכניות, אפשר לראות דפוס פעולה דומה להכשרת השטח. נדמה שלא במקרה שתי התכניות מקודמות בוועדות בו בזמן כמעט. במסמך זה אנו בוחנים את משמעותן של החפירות הארכיאולוגיות שנעשו לפני הגשת התכניות לוועדות הבנייה השונות, ואת השפעתן על הבנייה. בשני המקרים לפני תחילת החפירה, הסכימה רשות העתיקות לחפור כדי לאפשר בניין בשטח החפירה. להבנתנו החפירות הארכיאולוגיות שימשו גורם מרכזי בהכשרת השטח לבנייה, הן בהיבט הפיזי – חפירת הצלה לצורכי בנייה והן בהיבט הציבורי – גיוס תמיכה ועניין באמצעות חפירה ארכיאולוגית בתור פעילות מדעית חפה מאינטרסים פוליטיים.



חניון גבעתי (מספר 6 במפה)

חניון גבעתי הוא שטח פתוח ממול למרכז המבקרים 'עיר דוד' בקצה הצפוני של הכפר סילוואן, במרחק כ-20 מטרים מחומת העיר העתיקה. באזור מתנהלות חפירות הצלה במימון אלע"ד ובניהול רשות העתיקות מאז שנת 2003, תחילה בניהולם של רוני רייך ואלי שוקרון, ומאז שנת 2007 בניהולו של דורון בן-עמי. החפירה מתבצעת בתור חפירת הצלה ומטרתה להכשיר את השטח לפיתוח ולבנייה לטובת הגן הלאומי עיר דוד. בעבר היה השטח חלק מהשטחים הפתוחים שבשימוש תושבי הכפר.



חפירות חניון גבעתי על רקע בתי הכפר סילוואן

משך שנות החפירה פורסמו בתקשורת פרסומים על ממצאים יוצאי דופן בחפירה, החל באוצר הגדול ביותר של מטבעות זהב מהתקופה הביזנטית¹ ועד למבנה מתקופת בית שני שהוצע לזהותו בתור ארמון הלני המלכה.² פרסומים אלו ואחרים יצרו עניין ציבורי בחפירה הארכיאולוגית ובממצאיה. בעבור רבים, הגילויים והפרסומים האקדמאים היוו ראיה שאין מדובר בחפירה ארכיאולוגית שמשלבת אינטרסים פוליטיים. במובן הזה, אמירותיה של רשות העתיקות שאינה עוסקת בפוליטיקה, אלא אך ורק בארכיאולוגיה זוכות, לאוזניים קשובות.

לראשונה נחשפו באתר, שרידי שכונת מגורים (קראית או יהודית) מן התקופה העבאסית (המאות 8–9 לספירה); יסודות מרשימים של מבנים ביזאנטיים או רומיים; מבנה מגורים גדול מהתקופה הרומית המאוחרת (המאות 2–3 לספירה); מבנה דו-קומתי מן המאה הראשונה לספירה; שרידי חורבן (אולי של שנת 70) ומעט שרידים קדומים יותר. עיקר השרידים שנותרו בשטח הם מבנה גדול ממדים מהתקופה הרומית המאוחרת והתקופה הביזנטית.³

לאחר חמש שנות חפירה שבהן הגיעו לעומק 10 מטרים ויותר, הוכשר שטח של כ-4 דונם שעמותת אלע"ד מבקשת לבנות בו מבנה בן ארבע קומות ובשטח כ-9,000 מ"ר. המבנה יכיל מרכז מבקרים, מוזיאון, בית קפה ועוד. החפירה הארכיאולוגית הכשירה את השטח בשלוש רמות: 1. החפירה לעומק האדמה יצרה תשתית ויסודות לבניין המיועד, ולאחר האישורים של הוועדות לא

¹ Ynet, "דמי חנוכה מלפני 1300 שנה", ynet, 22 לדצמבר 2008

² א' בליזובסקי, "האם התגלה ארמונה של המלכה הלני בירושלים?", ynet, 6 לדצמבר 2007

³ די בן עמי וי' צ'חנוביץ, ירושלים, חניון גבעתי - דוח ראשוני חדשות ארכאולוגיות (2010) 122

יהיה צורך לחפור לעומק, אלא להתחיל בבנייה מיד. 2. הציבור תפסו את החפירה בתור חפירה ארכיאולוגית מדעית, והתעלמו מהשימוש בחפירה לקידום המטרות הפוליטיות של עמותת אלע"ד ושל גורמים ממשלתיים אחרים. כך, אף שהחפירה הייתה חלק מבניית תשתית להתנחלות במזרח ירושלים, נדמה שהרשויות והמתנחלים הצליחו להציגה בתור חפירה ארכיאולוגית בלבד 3. הממצא הארכיאולוגי לא רק מנע התנגדות, אלא אף יצר בציבור אהדה ותמיכה בחפירה.



דגם הבניין המתוכנן בחניון גבעתי כפי שהוצג בוועדה המחוזית

הבניין המוצע בחניון גבעתי מאפיל על הכפר סילוואן. יחד עם מרכז התיירות של עיר דוד, ייוצר שטח תיירות בשליטת המתנחלים והרשויות הישראליות. מיקום המבנה בכניסה הצפונית לכפר סילוואן ינתק את התושבים הפלסטינים מקשר ישיר לעיר העתיקה והשכונות הפלסטיניות מצפון ומזרח לכפר. כפי שאפשר לראות בדגם התכנית, הבתים של הפלסטינים המוצגים כקוביות קטנות מלמדים על ניכור התושבים שיחיו בצלו של המרכז התיירות בחניון גבעתי.



חפירות חניון גבעתי על רקע מסגד אל-אקצא וחומת העיר העתיקה

'בית הליבה' (מספר 4 במפה)

בוועדת אייפ"ק בספטמבר 2011, דיבר בנימין נתניהו על בולה (חותם עשוי טין) שנחשפה בחפירות שנערכו ברחבת הכותל המערבי. על הבולה מופיעה השם 'לנתניהו בן יאשי'. הבולה נחשפה בעת חפירת מבנה המתוארך למאה השביעית לפנה"ס, בחלקה המערבי של רחבת הכותל המערבי. נתניהו הזכיר את החותם בתור דוגמה לקשר בן שלושת אלפים שנה בין ירושלים לבין ישראל.⁴ נאום נתניהו מייצג את התפיסה הישראלית ששרידי העבר בני אלפי שנים הם הוכחה לזכותו של עם ישראל על ארץ ישראל. מבחינתם של רבים בחברה הישראלית, העובדה שבאותה חפירה נחשפו שרידים חשובים, אפילו יותר מאותה בולה, מעוד תקופות כמו שכונה מוסלמית או מבנים ביזנטיים, אינה מעניקה זכות על המקום לאותן קהילות המזהות עצמן צאצאי אותה תרבות. הקישור בין שרידים יהודים מהעבר לבין ריבונות היום, נתפס בקרב ישראלים רבים ובקרב יהודי הגולה מובן מאליו ואף לגיטימי.

⁴ אתר רשות העתיקות, "[חותם עברי קדום 'לנתניהו בן יאשי'](#)"



מבט על מערב רחבת הכותל – בקדמת התמונה עתיד לקום 'בית ליבה'

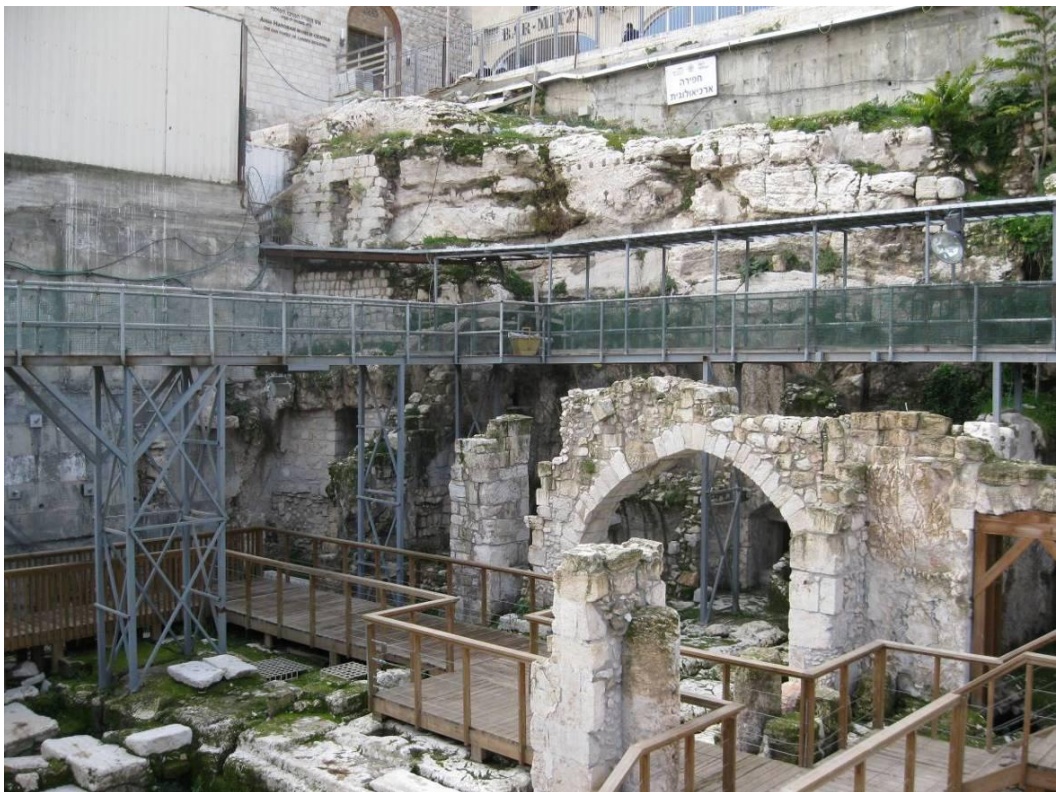
בתחילת פברואר הופקדה להתנגדויות בוועדה המחוזית לתכנון ובניה, תכנית בנייה בחלקה המערבי של רחבת הכותל המערבי. את התכנית מקדמת הקרן למורשת הכותל האחראית על רחבת הכותל ועל מנהרות והכותל. המבנה מכונה 'בית הליבה' ומיועד להכיל כ-3,700 מ"ר הבנויים לגובה שלוש קומות מעל פני הקרקע וקומה וחצי מתחת לפני הקרקע. המבנה המתוכנן יעמוד מול מתחם הר הבית-חארם אל שריף.

בשנת 2005 החלה רשות העתיקות בחפירה בחלקה המערבי של רחבת הכותל. החפירה התנהלה ברציפות כמעט, משנת 2005 ועד שנת 2009 בשטח של כ-1.5 דונם⁵. חפירת רחבת הכותל חשפה שרידים של שכונת המוגרבים שהרסה מדינת ישראל בשנת 1967 ושרידים קדומים ובהם שרידים מהתקופה הממלוכית (מאות 13-16 לספירה), הביזנטית (מאות 4-7 לספירה) והרומית (מאות 2-4 לספירה) ועד למבנה מהמאה השביעית לפנה"ס. גולת הכותרת של הממצא הוא הרחוב הרומי מימי אליה קפיטולינה, המתוארך למאה השנייה לספירה. זהו רחוב החוצה את ירושלים העתיקה מצפון לדרום, והתוואי שלו זהה לתוואי רחוב הגיא-אל-וואד בימינו. ייחודו של הממצא הוא בחשיפת קטע באורך עשרות מטרים מהרחוב המרכזי של ירושלים אשר מלמד אותנו שהרחוב

⁵ ש' וקסלר וא' און, [ירושלים - חפירות רחבת הכותל](#), ח"א 121, 2009

המרכזי של ירושלים במאות שניה-רביעית לספירה היה רחוב הגיא וסביבו התבססה העיר הרומית. קבוצת ארכיאולוגים יצאה נגד המיזם, בטענה שהבנייה תפגע בממצא הארכיאולוגי.⁶

החפירה ברחבת הכותל זכתה לביקורת ציבורית פחותה מן החפירות בסילוואן או ברובע המוסלמי כיוון שרחבת הכותל המערבי נתפסת שטח ישראלי לכל דבר. העובדה שהשטח הוכשר לבניית מבנה אשר ישנה את קו האופק של לב העיר העתיקה לא הובאה בחשבון משך החפירה הארכיאולוגית.



חפירות רחבת הכותל המערבי – הכשרת מסלול למבקרים לצד שרידי הרחוב הרומי

ארכיאולוגיה אמצעי לשינוי פני שטח ונוף

החפירות הארכיאולוגיות משנות את פני השטח. אדמה רבה נחפרת ומפונת, שרידי מבנים נחשפים והבנת המקום מתבססת גם על הבנת הממצא שנחשף. החפירה יוצרת פני שטח חדשים, אולם הכשרת השטח לבנייה מאפשרת תשתית לבניית מבנים אשר משנים גם את קו האופק של האזור.

⁶ ג' חסון, 'ארכיאולוגים מתריעים: הקמת מוזיאון ברחבת הכותל תפגע ברחוב רומי עתיק', הארץ, 27 ביוני 2010

בית הליבה שגובהו כשלוש קומות מפני השטח והמבנה בחניון גבעתי מתוכננים בתור מתחמים בשטח שמקיף את הר הבית-חראם אל-שריף. שני המתחמים הם חלק מהשינוי בנוף המקומי. עם השלמת בניית המתחמים, המביט על העיר העתיקה יראה לא רק את כיפת הסלע ואל אקצא ניצבים ובולטים בנוף, אלא גם מבנים ישראלים-יהודים המסמלים את חשיבות העיר העתיקה והכפר סילוואן לעם ישראל. יש לדייק ולהדגיש שעיקר הממצא הארכיאולוגי בשני מתחמים אלו הוא מתקופות רומית-ביזנטית (מאות 2 עד 7 לספירה) ומתקופות מוסלמיות. למרות שהממצא מלמד על התרבויות השונות שעיצבו את העיר, תחמתו במקום סגור מנכס אותם לבעלי המבנים ויגביל את מידת חשיפתו לכלל הציבור.

המבנה בחניון גבעתי יקרב את חפירות העופל (מספר 5 במפה) והעיר העתיקה לאזור האתר הארכיאולוגי 'עיר דוד'. הנגשת הכפר סילוואן והצגתו בתור אתר ארכיאולוגי ותיירותי הוא אינטרס של הרשויות הישראליות ושל המתנחלים בכפר, שממעט בחשיבות הנוכחות הפלסטינית בכפר.

סיכום והמלצות

חפירה ארכיאולוגיה בשטח הנמצא בסכסוך היא חלק בלתי נפרד מהפעולות המשפיעות על המצב הפוליטי במקום. במובן הזה אין חפירה ארכיאולוגית שונה מהכשרת כביש, או חפירה למבנה חדש. הזהות המקצועית והעניין הציבורי בארכיאולוגיה, מטשטשים את ההשפעה הפוליטית שיש לארכיאולוגיה בסכסוך הפוליטי במזרח ירושלים.

במציאות הפוליטית בעיר העתיקה ובכפר סילוואן נדמה שהפתרון הטוב ביותר הוא הפסקת פעילות ארכיאולוגית עד למציאת פתרון פוליטי לעתיד האזור. החפירות הארכיאולוגיות שכבר נעשו הן חלק מהמרחב הציבורי. בין עתיקות מרכז דוידסון בעיר העתיקה, לבין חומות העיר. שרידי האתר 'עיר דוד' וגם השרידים שנחשפו ברחבת הכותל המערבי ובחניון גבעתי צריכים להיות חשופים לציבור הרחב ולא סגורים במבנה בבעלות פרטית או ציבורית. דוגמה טובה לאופן הצגת העתיקות חשופות לציבור אפשר לראות במרכז דוידסון ובחפירות העופל. שריד העבר צריכים להיות מוצגים בגן פתוח, שרידים מכמה תקופות, זה לצד זה וחלק מהמקום שהם נמצאים היום. חניון גבעתי הוא חלק מהכפר סילוואן וכך הוא צריך להיות מוצג לציבור. כמו כן, החפירות ברחבת הכותל צריכות להיות חלק מהשטח הציבורי הפתוח לתושבים ולא חלק ממבנה הניצב מול כיפת הסלע ואל-אקצא. נדמה ששני המבנים המוצעים יעצימו את הניכור ואת הזרות שבין התושבים, המבקרים והעתיקות. במציאות הפוליטית הסובבת את הר הבית-חראם אל-שריף, יש להקמת מבנים אלו השלכות מדיניות וחברתיות שיש ל הביאן בחשבון. חיזוק האחיזה הישראלית סביב להר הבית-חראם אל שריף מחזקת את הדרישה הישראלית לריבונות בעיר העתיקה, בכפר סילוואן ובסביבותיהם.