

כתובת בכתב היתדות על לוח טין ובה מוזכרת העיר רשלימום (Rušalimum) או אורשלימום (Urušalimum) (ירושלים?), המאה ה-14 לפנה"ס, אל-עמרנה, מצרים.

bpk / Vorderasiatisches Museum, SMB / Rosa Mai

## מי אנו

עמק שווה הוא ארגון של ארכיאולוגים ופעילים קהילתיים, העוסק במקומה של הארכיאולוגיה בחברה הישראלית ובסכסוך הישראלי-פלסטיני. אנו רואים בארכיאולוגיה אמצעי לגישור וקירוב בין עמים ותרבויות בכלל, וכגורם בעל השפעה על הדינמיקה של הסכסוך הישראלי-פלסטיני בפרט. נקודת המוצא שלנו היא כי הממצא הארכיאולוגי אינו צריך ואינו יכול לשמש אמצעי להוכחת בעלות של עם או של בני דת כלשהי על מקום. אנו מאמינים כי הממצא הארכיאולוגי מספר סיפור מורכב ועצמאי מתכתיבים של מסורות ואמונות, וכי הקשבה לסיפור הזה והנחלתו לציבור הרחב יש בכוחן להעשיר את התרבות ולקדם ערכים של סובלנות ופולורליזם. העושר התרבותי של אתרים ארכיאולוגיים הוא חלק מהעושר התרבותי של הארץ ושייך לכלל הקהילות, העמים והדתות הקיימים בה. יתר על כן, המודע שג "אתר ארכיאולוגי" אינו רק מונון השכבות הנחפרות בו, אלא מקום משמעותי בהווה, אשר בו או בקרבתו חיים אנשים, על תרבותם, שגרת חייהם וצרכיהם. אנו, חברי עמק שווה, שמונו לנו למטרה לקעקע את התפיסה הרואה בש"ידי העבר כלי במאבק הלאומי או ערך המצדיק פגיעה בקבוצות מוחלשות. אנו רואים בעיסוק בארכיאולוגיה אמצעי להניע תהליכים לטובת הכלל. שיתוף האוכלוסייה המקומית בתחזוק האתר שבשטחה במונון דרכים - חפירה משותפת, טיפוח האתר, סיורים המשלבים טיול באתר יחד עם הכרות עם הקהילה ועוד - מחזק את המודעות הסביבתית של התושבים ומוביל למעורבות חברתית ולעתים לתהליך של שינוי חברתי בקהילה.





## שכבה א' - להבין את העבר

מטרתה של כל חפירה ארכיאולוגית היא לחשוף את השרידים והממצאים שהותירו אחריהם התושבים הקדומים. חפירה מדעית מתבצעת מגובה פני השטח אל תוך האדמה, שכבה אחר שכבה. לא תמיד השרידים מתגלים זה תחת זה, לפי סדר הופעתם הכרונולוגי; אשר על כן, יש והחופרים ימצאו שרידים שונים באותו מפלס, ויתארכו אותם לתקופות שונות.

לפני החפירה ובמהלכה אין לדעת מה יימצא. תפקידם של הארכיאולוגים הוא לגלות מתי נבנו חלקי האתר השונים ומתי ננטשו וחרבו, ולהסיק מן הממצאים כיצד נוצר האתר, אילו פעולות התרחשו בו, מה היו דפוסי ההתנהגות של תושביו בזמנים שונים, וכיצד מבטאים הממצאים את אנושיותם, את זהותם ואת מקומם בחברה.

### הסיפור המוכר לעומת הממצא

ממצא ארכיאולוגי כולל שרידי מבנים ושברי כלים שלעולם אינן מדברים בעד עצמם. חוקרי האתר אמונים על פירוש הממצאים והנחלת הסיפור הארכיאולוגי לקהילה המדעית ולקהל הרחב. הם שהופכים את הממצא הדומם לסיפור בעל משמעות. כיוון שארכיאולוגיה אינה מדע מדויק, יהיו מסקנות הארכיאולוגים מבוססות גם על דעותיהם האישיות. לצד הפירוש שמציעים הארכיאולוגים החופרים, מועלים הסברים ונראטיבים אחרים, שלעתים מתקבלים אף יותר מאלה של החופרים.

בעוד שהארכיאולוגים מבססים לרוב את הסיפור ההיסטורי-תרבותי של מושא החפירות שלהם על הממצאים בשטח, נמצא לא פעם שהסיפור המקובל על הציבור הרחב מבוסס על נראטיבים מסורתיים, סיפורי התנ"ך, מיתוסים שונים, סיפורים היסטוריים, זיקה דתית ועוד. כך קורה שהממצאים עצמם נדחקים הצדה, והדין בהם הופך לנחלתם של בעלי מקצוע בלבד, הרחק מאוזן הציבור.

כאמור, גם הארכיאולוגים אינם חפים מהטיה. לכל חופר זהות אישית וקבוצתית וסדר יום הנוגד מתחומי המחקר שלו. אך טבעי, למשל, שחשיפת בית-כנסת עתיק תעניין את החוקרים היהודים יותר מאשר חוקרים אחרים. הארכיאולוגיה של תקופת המקרא מושכת בעיקר חוקרים מקרב התרבויות שבהן המקרא הוא מרכיב יסודי: חוקרי עיר דוד/ירושלים הקדומה, המזוהה עם ירושלים המקראית, היו רובם ככולם יהודים ונוצרים בעלי הכרה היסטורית/דתית.

יהיו מניעיהם אשר יהיו, ארכיאולוגים אחראיים ידאגו לכך שהסיפור המסופר לציבור הרחב יהיה קרוב ככל האפשר למידע שעולה מן הממצא הארכיאולוגי. כך, כאשר המבקר מגיע לאתר וניצב מול השרידים הארכיאולוגיים, הפירוש שישמעו יתבסס על הממצא הניצב מולו, ולא דווקא על סיפורים עממיים שמקובל לזהות עם המקום. הדבר נכון שבעתיים לאתר ירושלים הקדומה, שכמעט כל המבקרים בו מגיעים בעקבות סיפורי המקרא ולכן יש חשיבות רבה לספר את תולדות המקום דרך סיפורו של הממצא ופרשנותו; או אז הם מגלים סיפור שונה או משלים לסיפור ההיסטורי והמסורתי שהם מכירים: במקום שהסוּר יעסוק באישוש סיפורי התנ"ך, כדוגמת כיבוש העיר על-ידי דוד המלך, מרד חזקיהו באשור או פעילותו של ירמיהו הנביא בירושלים לפני החורבן, הוא יעסוק באורח

החיים בימי ממלכת יהודה. המבקר ייחשף לסיפור שהמקרא אינו מספק: היכן וכיצד חיו תושבי העיר, היכן שכנו בני המעמד השליט והיכן שכנו בני המעמד הנמוך, מה הממצא הארכיאולוגי מלמד אותנו על אורח חייהם, מה ידוע לנו על מנהגי המקום, אילו אמונות עממיות רווחו על-פי הממצא הארכיאולוגי ועוד.



כתובת נקבת השילוח (העתק)

### סיפורה של כתובת השילוח

בתוך נקבת השילוח, המובילה מים מתחת לפני הסלע ממעיין הגיחון ועד לבריכת השילוח, נמצאה במאה ה-19 כתובת שנוחקקה בדופן הנקבה בכתב עברי קדום. הכתובת, המכונה "כתובת השילוח", מתארת את עבודתם של חז"צבי הנקבה. הטקסט עוסק בעיקר ברעז המפגש בין שתי קבוצות הפועלים, שחצבו, ככל הנראה, כל אחת מקצה אחר של הנקבה.

מאז שנמצאה הכתובת ועד היום, נותרו שאלות רבות ללא מענה: מתי בדיוק נכתבה, מדוע נמצאה בעומק הנקבה ולא בכניסה אליה, מדוע אין מצוין בה שם השליט שבפקודתו או בזמנו נחצבה הנקבה ועוד. היו חוקרים שנטו לתארך את הכתובת על סמך הכתב לתקופה ההלניסטית, אך רוב החוקרים מייחסים אותה למאה ה-8 לפנה"ס, תקופת מלכי יהודה. הדעת נותנת שכתובת של שליט או מלך תוצב בכניסה למפעל הבנייה שלו, תפאר אותו ותציין את שמו. חרף העובדה שהכתובת אינה מזכירה שנה או מלך, השתרשה הדעה שהנקבה היא מימי חזקיהו, וכי הכתובת נכתבה על-ידיו או בהוראתו, וזאת מאחר שחזקיהו מזוכר בתנ"ך כחוצב התעלה ("מלכים ב", כ', כ').

אם נניח לרוע להקשר המקראי, נוכל להבחין בסיפור חלופי מרתק לא פחות: קבוצת מהנדסים ופועלים מתעדת את הישגיה הרחק מעינו הבולשת של השלטון. הימצאותה של הכתובת בתוך הנקבה, ללא שמות, מחזקת את ההנחה שלפנינו מעשה של קולקטיב. מקומה של הכתובת יכול להעיד שהעובדים חששו להציב אותה בחזית המפעל המלכותי. מפגש עם הממצא, בלי לייחס אותו בהכרח לסיפור המקראי, מאפשר לנו להכיר את תושבי ירושלים בימי ממלכת יהודה דרך האופן שבו הם מתארים את עבודתם - להבדיל מהאזכור המופיע בתנ"ך, שנכתב על-ידי נציגי האליטה הפוליטית והדתית.

הכנתה של כתובת על-ידי קבוצת פועלים או לבקשתם מעידה כמה נפוץ היה הכתב עצמו. הכתב הכנעני, שממנו התפתח הכתב העברי, היה קל הרבה יותר לכתובה מאשר הכתב המצרי ההירוגליפי או כתב היתדות המסופוטמי. ראשוני הכותבים באמצעות האל"ף-ב"ת היו פועלי מכרות כנענים שעבדו בשירות המצרים במכרות הטורקוז בסין, מאות שנים לפני חקיקתה של כתובת השילוח. ייתכן שהזיקה לכתב נשמרה בקרב מעמד הפועלים, ושאחד ממוינים, או, מה שסביר יותר, סופר מקצועי שעבד מטעמם, הוא מי שחקק את הכתובת. זוהי דוגמה לסיפור על ממצא ארכיאולוגי ולפרשנות שעניינם אינו שייכות, בעלות או זכות היסטורית. הצגה אמינה ואחראית של עובדות הממצא פותחת פתח לדיון בעניינים בעלי משמעות אוניברסלית: היחס בין טכנולוגיה לעוצמה פוליטית, בין שליטים לנשלטים, בין העבודה לבעלות על תוצריה. העבר של ירושלים הופך לנוכח מורשת תרבותית עולמית.

## העבר הוא ארץ זרה

אורח החיים כיום, אופי החברה, השפה, צורת השלטון, הטכנולוגיה והידע שונים מאוד מאלה ששררו לפני מאה או מאתיים שנה, וכמוכן לפני 2,000 או 3,000 שנה. מושגים כמו לאום, עם, אמונה, דת ועוד, הברורים ומוגדרים בעינינו כיום, נשאו משמעות אחרת לפני אלפי שנים, וכמה מהם לא היו קיימים כלל. הלאומיות, לדוגמה, התפתחה באירופה רק במאות האחרונות. התייחסות לתרבויות קדומות כדוגמת הכנענים או תושבי יהודה כלאום, כמוכן המודרני, היא שגויה ביסודה ומבוססת על תפיסה חברתית מודרנית שאינה מתאימה לעבר הרחוק. הארכיאולוגים מתמודדים עם חקר חברות ותרבויות שהאופן שבו תפסו את עצמן ואת העולם סביבן כלל אינו מובן מאליו. אם ינסו להסביר את הממצא הארכיאולוגי רק על סמך נסיונם בהווה, תהיה הבנה זו תמיד סלקטיבית וחלקית. מרחק זה בין ההווה לעבר חשוב שיוסבר לקהל המגיע לאתר ומצפה לקבל תשובות ברוח התקופה שבה הוא חי. מבקרים באתר ירושלים הקדומה עשויים לעלות בעיני רוחם חברה ישראלית המונוגנית המאמינה ומתפללת לאל אחד. הממצא הארכיאולוגי מספר על חברה הטרוגנית המאמינה בקיומם של אלים רבים ומקיימת פולחן של הקרבת קורבנות, חברה שבה בכל בית נמצאה צלמית פרוין נשית. מכלול התפיסות, הטקסים והזיקות של החברה הנחקרת שונה מאוד מהאמונה המונותיאיסטית הרווחת כיום, ולרבים קשה לעמוד על ההבדלים הללו.

## מגבלות הידע של החוקר

דומה שאין דבר מתסכל יותר עבור חוקר מאשר ההתמודדות עם מגבלות הידע; הצורך להודות בעובדה שיש שאלות שאין להן תשובה. הביטוי הבולט ביותר למגבלת הידע בארכיאולוגיה הוא עצם העובדה שמדובר בחקר שרידים. שרידים אלו הם תוצאה של הרס, חורבן, אסונות טבע, נטישה, שימוש חוזר (משוני) במבנים ועוד מגוון גורמים, המותירים בידי החוקרים שרידים אחדים בלבד מהעושר התרבותי שאי-אז היו חלק ממנו.

באתרים עם אקלים ים-תיכוני כדוגמת ירושלים הקדומה, חומרים מתכלים כדוגמת עץ, בד וחומרים אחרים אינם נשמרים; הממצאים העיקריים הם שרידי מבנים ושברי כלי חרס ואבן, ומהם מסיק הארכיאולוג את מסקנותיו על מה שהיה או ייתכן שהיה. לעתים קרובות נחשפים רק חלקי קירות של מבנים, ועל-פיהם משחזרים החוקרים את המבנה כולו, בידיעה שפעולה זו מבוססת על הנחות בלבד.

יש וארכיאולוגים חופרים במשך תקופה ארוכה (לעתים לאורך כמה עונות או שנים), ועדיין הממצא הארכיאולוגי יהיה דל לעומת הסיפור ההיסטורי או המקראי שאלפי שנות שינון, לימוד וכתובה ספרותית הפכו אותו לחי וצבעוני. כך מוצא עצמו הארכיאולוג מבצע עבודה עדינה ומורכבת וחושף סיפור ארכיאולוגי מקומי רחוק מאוד, ולעתים אף מנותק, מהסיפור ההיסטורי או המקראי. הפער בין דמויות מיתולוגיות-היסטוריות כדוגמת דוד ושלמה, או תיאור אירועים דרמטיים כדוגמת מרד חזקיהו באשור, ובין המציאות הארכיאולוגית הוא לעתים בלתי נתפס. כיצד ייתכן למשל שבאתר כמו ירושלים הקדומה, שכל-כך מזוהה עם ירושלים המקראית, לא נמצאו שרידים משמעותיים מערים של דוד ושלמה, המלכים החשובים ביותר בהיסטוריה המקראית? כיצד ייתכן שיש עדויות ארכיאולוגיות על עיר מהמאה השמינית לפנה"ס, הגדולה כמעט פי עשרה מערים בתקופות שקדמו לה, ועדיין אף שם של מלך לא נמצא חקוק על המבנים ששרדו ממנה?

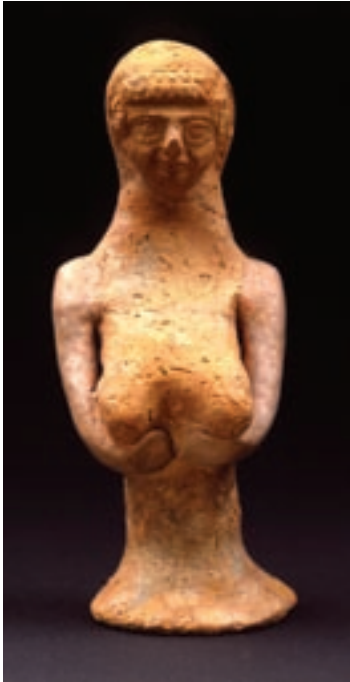
ההתמודדות עם שאלות היסטוריות כגון אלה מקשה על הארכיאולוג לראות בחפירה שלו חלק ממחקר מקומי העוסק בתרבות העבר, ולא בדמויות העבר.

## מגוון סיפורים ארכיאולוגיים

אילו הוצגה ירושלים הקדומה על-פי ממצאיה, היה המבקר בה מוזמן לנסוע בזמן בלי להיות תלוי בסיפור לאומי, דתי או היסטורי. שאלת הקשר בין העמים והדתות החיים בעיר כיום לתרבויות בנות מאות ואלפי שנים שחיו בה בעבר היתה מפנה את מקומה ללימוד חסר פניות של תרבויות העבר. חשיבותה הרבה של ירושלים הקדומה, הן מבחינה היסטורית והן מבחינה מסורתית, מחייבת אותנו להכיר את העושר הארכיאולוגי של האתר, המספר סיפור אחר מהסיפור ההיסטורי-מקראי.

א. במהלך הסיור הארכיאולוגי בירושלים הקדומה אפשר להתוודע לסיפורם של המעמדות החברתיים השונים בעיר לפני 2,600 שנה ויותר. סיפור זה יעסוק בקריית השלטון שובנתה, כך מותר להניח, בחלקה הגבוה ביותר של העיר. כאן אמנם נחשפו מבנה האבן המדורג של שטח G ושרידי בנייה מסיבית מעליו,





צלמית דמות אשה, מוזהה עם אלת הפרון, ירושלים המאה השמינית לפנה"ס. אוסף רשות העתיקות, צילום © מוזיאון ישראל

היום לא נמצא מבנה פולחן בירוש"לים; הממצאים הדתיים כוללים רק צלמיות ואת כתובת ברכת הכהונים שנמצאה בקבר בויא בן-היום. זוהי דוגמה לאי-יכולתה של הארכיאולוגיה להוכיח אם והיכן היה מקום פולחן מרכזי בעיר. טקסי הפולחן בירושלים של ממלכת יהודה מוכרים לנו רק בחלקם, אולם הם מציירים תמונה שונה מאוד ממנהגי הפולחן היהודי בתקופות מאוחרות יותר, שבמרכזם ההתכנסות בבתי-כנסת והקריאה בכתבי הקודש.

**ד.** באתר ירושלים הקדומה נמצאו ממצאים ארכיאולוגיים רבים מהתקופה הביזנטית, וביניהם חלקי חומה, כנסייה המתוארכת למאה החמישית ומבנים שונים, ובהם בתי אמידים. ביקור בירושלים הקדומה יכול גם לשלב את סיפורה של ירושלים הביזנטית, שירושלים הקדומה היתה חלק ממנה. בתקופה הביזנטית השקיע השלטון הנוצרי רבות בהפיכתה של ירושלים למרכז דתי-רוחני לעולם הרב

מי המתוצר, והשפעותיה ניכרות בעיר עד היום.

**ה.** פעמים רבות הסיפור המועבר לציבור אינו עוסק בחייהן של הנשים בעבר, וזאת אף שממצא ארכיאולוגי עשיר מוזהה עם המין הנשי; החל מכלי חרס רבים וכלה בתכשיטים, כלי תמרוקים ועוד. סיפור ארכיאולוגי מקיף יגלה עניין בחייהן של נשים מלפני אלפי שנים ובכך יספק תמונה כוללת יותר על התרבות הקדומה. הממצא הארכיאולוגי מספק לנו מידע כיצד חיו אותן נשים, כיצד השפיע מבנה הבית על חייהן ועוד. אלו סיפורים השונים מאוד מהסיפור המוכר על מלחמות, מלכים וכיבושים המתוארים לרוב באתר ירושלים הקדומה.

עשרות החפירות בשלוחת ירושלים הקדומה הניבו עוד אלפי ממצאים מרתקים ותובנות רבות על אורח החיים בזמנים השונים, על השכלת התושבים (כתובות פרטיות), על מערכת המינהל (מידות ומשקלות), על מנהגי המאכל והמשתה. כל אחד מעניינים אלה יכול לקרב כל מבקר לרבדים ההיסטוריים של ירושלים, ובמיוחד לחיי תושביה, שהיו אנשים בשר ודם, ולא דמויות מהאגדות.



מבט מקרוב על שטח החפירות G



שטח G - בית ארבעה מרחבים



מבט על שטח החפירות E

fig. 6.7



שטח E : מוכשר כגן אירועים



גוע במחקר עצמו. כך למשל ניתן היה לפתוח את שטח החפירה המכונה בריכת השילוח גם עבור תושבי המקום, ולאפשר להם גישה נוחה לגני הילדים ולמסד. במקרה שהממצא הארכיאולוגי נשמר כחלק מהנוף, יש דרכים רבות להציגם ולחזק באמצעותן את הקהילה המקומית. השטח הארכיאולוגי בסילוֹן יכול לדרבן את התושבים לעסוק בהיסטוריה, בתרבויות קדומות ובקהילתם כיום. האתר עצמו יכול לשמש לפעילות קהילתית מונונת, כולל אפילו שותפות בחפירה. זהו עניין שגרתיו בכל מקום בעולם, אך הוא מעולם לא נוסה - אנו מעזים אף לומר שלא הועלה כלל על הדעת - בוואדי חילוה.

באתרים אחרים בישראל, כמו בבית-שאן ועין-חמד (הסמוך לכפר עין-נקוֹ' בה), זכאים התושבים הגרים בקרבת גן לאומי להיכנס אליו חינום. האתר ירושלים הקדומה נמצא בין בתי ואדי חילוה והוא חלק בלתי נפרד משטח הכפר, אולם חרף עובדה זו, לתושבים אין כניסה חופשית אליו. יתרה מזאת: הם עצמם מעדיפים לא להיכנס אליו, מתוך תחושת ניכור וגזל.

### משמעות הממצא הארכיאולוגי עבור התושבים

כיצד מקרבים קהילה לארכיאולוגיה, ואיך הופכים פרויקט ארכיאולוגי למקום שבו מתקיים דיאלוג בין החופרים לתושבים? בחברה הרב-תרבותית שבה אנו חיים, ארכיאולוגים החופרים במקום יישבו ימצאו עצמם אחוזים בסכך אינטרסים שלא תמיד מתיישבים אלה עם אלה. לרוב גם אין להם שליטה מלאה על עתיד השטח שבו הם עובדים. אף על פי כן, אין הם פטורים, במהלך החפירה ואחריה, מלעבוד לצד בעלי העניין השונים בקהילה ולחפש נתיבים לסדר יום משותף עימם.

בחלקה העליון של שלוחת ירושלים הקדומה, בחניון גבעתי, נחשפו שרידים מזמן האימפריות המוסלמיות הראשונות, ואלה עשויים לעורר עניין רב בקרב הקהילה המוסלמית בכפר סילוֹן. מתחת לשכבות הללו נחשפו שרידים מרשימים וחשובים מהתקופות הביזנטית והרומית. לפינוי, אם כך, רצף של שלוש אימפריות גדולות: פגאנית, נוצרית ומוסלמית, שכל אחת מהן ביקשה לעשות בירושלים כבתן שלה. באמצעות התייחסות ארכיאולוגית פרטנית ושוויונית לכל אחת מן התקופות, ניתן ליצור הזדמנות חד-פעמית לדיון ערכי, בהשתתפות הקהילה, אשר תוכל לשאול שאלות כגון: כיצד השתנתה הזהות של התושבים ושל העיר במעבר מעידן לעידן? כיצד השתנו תנאי חייהם? מי היה רוב ומי היה מיעוט בכל תקופה? ובידי מי היתה העוצמה הפוליטית?

הממצאים מהתקופות המוסלמיות אינם נחשפים למען המוסלמים, כשם שממצאים מהתקופה הביזנטית אינם נשמרים למען "הכנסייה". בעבודת חינוך והנחלה מסודרת ויצירתית, יכול הארכיאולוג לקרב את הקהילה המקומית לעבודתו כך שגם תושבים שאינם מולים עניין בחקר העבר ייחשפו אליו, ובמהלך הזמן יגלו עניין בעבר כמכלול, ולא רק סביב השאלה אם העבר שנחשף מלמד על דתם ותרבותם או לא.

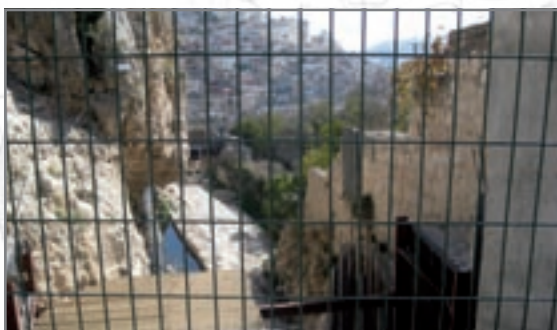
התושבים עצמם אינם עשויים מקשה אחת. צרכיהן של קבוצות שונות בקהילה שונים, ובהתאם לכך יחסן לאתר הארכיאולוגי. עד היום לא נעשתה בדיקה של



חפירות חינוך גבעתי



הכביש הראשי בסילוואן. המדרכה המוגדרת ושטח החפירה הצמוד למסד



מבט דרך סורגים על בריכת השילוח

- Cause elevation  
גב גב



היציאה משטח E לכיוון שכונת הבוסתן



סילואן במבט מהתן הלאומי



סילואן - מבט לעבר העיר העתיקה



את התיירות על חשבון צורכי הכפר ורווחתו ניתן לראות בתוכנית של עיריית ירושלים להפקיע אדמות פרטיות לטובת שטחי חניה. זאת, בכפר הסובל ממחסור בבתים-ספר, גני ילדים, גני משחקים, סניף דואר, מרפאה ושירותים רבים אחרים. התחשבות בצורכי התושבים היתה מביאה את העירייה להסב את ייעוד האדמות המופקעות לקידום רווחתם על פני קידום התיירות באזור.



בריכת השילוח, 1909



החפירות. הארכיאולוגים מקבלים את משכורתם מרשות העתיקות, אולם מקור הכסף הוא העמותה.

כאשר הארכיאולוג חובר ליוזם המממן את החפירה ואינו בדיאלוג עם שאר הכוחות הפוליטיים במקום, הוא מחזק את הזיהוי שלו עם הגוף המממן.



הכניסה למרכז המבקרים עיר דוד

### הפירוש הארכיאולוגי וכוחו הפוליטי

הממצא הארכיאולוגי משמש להבנת אופיו של האתר, זמן ההתיישבות בו, מי חי בו ועוד. החפירות נתפסות כמדגם מייצג, שממנו אפשר להשליך על שטח נרחב יותר, גם בטרם נחפר. חפירותיו המצומצמות של צ'רלס וורן במאה ה-19 הובילו למסקנה שעל הגבעה הדרומית להר הבית שכנה ירושלים המקראית. על-פי הטקסטים המקראיים זוהו השרידים עם המלכים דוד, שלמה, חזקיהו ואחרים. מסקנות החוקרים הראשונים העניקו לשלוחה שמדרום להר הבית את השם "עיר דוד". הזיהוי חל על כל השלוחה, ולא רק על השטח המצומצם שנחפר. כך נוצר מצב שהחפירות השפיעו ומשפיעות על האופן שבו מזוהה שטח רחב הרבה יותר מאשר מקום החפירה עצמה.

בעיני רבים, זיהוי מקום עם הסיפור המקראי הוא הוכחה לכך שלעם היהודי או לחברה הישראלית יש זכות ובעלות עליו. ישראלים רבים רואים בשרידים מתקופת ממלכת יהודה (המאות 10-6 לפנה"ס) עדות לעבר היהודי, וכך הם "מוכיחים" את זכותנו ההיסטורית על המקום.

מחקר ארכיאולוגי מקצועי ממקם תהליכים בזמנם ובסביבתם. שרידים מלפני 2,500 או 4,000 שנה "שייכים" למי שחי כאן לפני 2,500 או 4,000 שנה. אין



עם אמונתם של אנשיה - גם אם מדובר בסיפור או פירוש אחד מני רבים או כזה השנוי במחלוקת בקרב הקהילה האקדמית.

## חפירת מנהרות

לפני כמאה שנה זנחו ארכיאולוגים לחלוטין את כריית המנהרות האופקיות כשיטה מדעית לגיטימית. מאז נעשות כל החפירות הארכיאולוגיות בשיטה הס־טרטיגורפית, כלומר - מעקב אחר השכבות במקום הנחפר מגובה פני השטח לעומק האדמה. כך ניתן להבין טוב יותר את הממצא הארכיאולוגי ואת החלוקה לשכבות, וגם למנוע עד כמה שניתן נזק והרס לא נחוצים.

בעיר העתיקה ובירושלים הקדומה/סילוואן חוזרים ארכיאולוגים לשיטת המ־נהרות. כיום נחפרות בסילוואן כמה מנהרות, מהן הנחפרות ברצף, מהן הנחפרות לסירווין. החפירות מתבצעות מתחת לשטחי הכפר, והן נעשות בעקבות ממצא ארכיאולוגי מסוים: רחוב רומי העולה משטח בריכת השילוח לכיוון צפון; חפירת ביצור אל לב הגבעה באזור בית המעיין; וחפירה במרכז שכונת ואדי חילוה, שנוצרה לניקוי מערכת ניקוי עתיקה.

חפירת מנהרות בשם המחקר הארכיאולוגי פחות חשופה לביקורת ציבורית לעומת חפירה שאינה ארכיאולוגית, כיוון שהיא מוצגת כאמצעי ללמוד ולחקור את העבר של האתר. חפירת המנהרות הארכיאולוגיות בירושלים הקדומה/סילוואן מציבה את המחקר הארכיאולוגי בחזית המאבק על השליטה באדמה, והמת־נחלים מרוויחים פעמיים: פעם אחת בגילוי ממצאים מן העבר, המעוררים עניין ציבורי ומגדילים את נפח המבקרים במקום, ופעם שנייה ביצירת הפרדה בין המאבק הכוחני והאלים לעתים על השליטה על פני השטח, ובין אותו פאר תנ"כי תת-קרקעי, שאין לו כביכול ולא כלום עם המאבק הפוליטי שמתחולל מעליו.

## תמיכה ב"תרבות" כחיוק פוליטי

מפעלי תרבות רבים ניוונים מכספי תרומות. גם ארכיאולוג המבקש לבצע חפירה נזקק למימון. כמו כל מפעל חינוכי ותרבותי, מקור הכסף מזמן לארגון או לאדם הזקוק לו דילמה מוסרית: האם לוותר על התרומה אם מתברר שהתרומה מייצג אינטרסים שונים מאלה של הגוף המבצע?

המשאב העיקרי שהארכיאולוג מציב למממן הוא מעמדו ואמינותו המקצועית. הגוף התומך במחקר הארכיאולוגי נהנה מהאפשרות להציג את פעילותו כתמיכה בתרבות ובמחקר לרווחת הכלל. תמיכה שכזו תורמת לתדמיתו של המממן. כאשר חפירות ארכיאולוגיות ממומנות על-ידי גוף אידיאולוגי, הארכיאולוגים החופרים מעניקים את יוקרתם המקצועית לחיוק מעמדו הציבורי. בין מטרתיה המוצהרות של עמותת אלע"ד, נמנית המטרה לאיכלוס של הכפר סילוואן/ירושלים הקדומה ובמקביל תומכת בארכיאולוגיה בכפר. רשות העתיקה קות טוענת שהיא משתמשת בכסף של אלע"ד כדי לבצע חפירות. המחיר הוא מעמדם המקצועי של הארכיאולוגים החופרים ומעמדה הלאומי והבינלאומי של רשות העתיקה כגוף האחראי על הארכיאולוגיה בארץ.



דגל רשות הטבע והגנים בכניסה למרכז המבקרים



חפירת מנהרה בעקבות גילוי הרחוב ההרודיאני



פיתוח חניונים בשטח שכונת אל-בוסתן



מבט על האתר הארכיאולוגי והכפר סילוואן



שטח החפירות של וייל ובית מיוחס



מבט לצפון: חפירות וייל, בית רוזקן ובתי הכפר

## סיכום - ארכיאולוגיה, חברה ופוליטיקה

ארכיאולוגיה עוסקת בחקר העבר בכלל, ובחקר התרבות החומרית של העבר בפרט. החפירות, המסקנות, הפרסומים והגילויים - כל אלו נעשים כיום על-ידי מגוון חוקרים. כל מחקר מושפע מהלכי הרוח של הזמן שבו הוא מתבצע. במאות הקודמות היה המחקר הארכיאולוגי חלק מחקר המקרא וההיסטוריה, והחוקרים השונים הציגו את מסקנותיהם בהתאם לכך.

ההבנה שעל המחקר הארכיאולוגי לקחת בחשבון את מגבלות הזמן שבו הוא מתקיים חשובה ובסיסית לעתיד הארכיאולוגיה.

ההבנה שעל חוקרים להביא בחשבון את הסביבה, התושבים והמצב החברתי והפוליטי לפני החפירה, תוך כדי חפירה ואחריה נועדה להעצים את מקומה של הארכיאולוגיה כנכס תרבותי השייך לכלל העמים והדתות. הבנה כזאת נועדה להגן על המחקר הארכיאולוגי מלהפוך לכלי פוליטי הפוגע בקבוצות מסוימות באוכלוסייה ומשרת אחרות.

בעבר היה נהוג לטעון שכל מה שארכיאולוג זקוק לו כדי לחפור הוא מכוש, כלי מדידה, מחברת וכלי כתיבה. כיום ברור לכל שכלי חפירה הם רק מקצת האמצעים שהארכיאולוג נוקק להם. היום, יותר מתמיד, זקוק הארכיאולוג למידע ומודעות באשר למקום שהוא חופר.

במקומות טעונים חברתית או פוליטית המחקר הארכיאולוגי אינו מדע המנותק מהקשרים הנוגעים לזמן ולמקום. הארכיאולוגיה היא חלק מהתהליכים המתרחשים במקום. במהלך החפירה ואחריה יש לארכיאולוג אחריות רבה ולעתים משמעותית מאוד לעתיד האזור. זהו המקרה בכפר סילואן ובאתר ירושלים הקדומה שלמרגלות הר הבית/חראם אל-שריף.



איור שבר של כן פולחני שנמצא בחפירות משלחת עיר דוד, מאה 11-10 לפנה"ס(?)  
באדיבות החברה לחקירות א"י ועתיקותיה

## מידע ארכיאולוגי וכללי על ירושלים הקדומה/סילוואן

### המחקר הארכיאולוגי

עד לראשית המאה העשרים לא היתה הסכמה באשר למיקומה של ירושלים הקדומה. על-פי תיאורי יוסף בן מתתיהו ועולי רגל מאוחרים, רבים נטו למקם אותה על הגבעה המערבית, היא ציון, בעוד אחרים הצביעו על מעיין הגיחון וסביבתו כמקום המועדף להתיישבות הראשונה בעיר, חרף נחיתותו הטופוגרפית. התפתחות מדע הארכיאולוגיה ורצף של חפירות מחתרטיות וגלויות, שנמשך משלהי המאה ה-19 ועד היום, היטו לבסוף את הכף, ואין כיום שום ספק כי ירושלים נוסדה על השלוחה הדרומית-מזרחית של הר הבית, במקום המכונה כיום ואדי חילווא, בשטח הכפר סילוואן.





מפת סילוואן/ירושלים הקדומה (עיר דוד)

### מפת סילוואן/ירושלים הקדומה (עיר דוד) - מידע והסברים

1. הכפר סילוואן - כפר פלסטיני סמוך לירושלים, מדרום-מזרח להר הבית. בכפר חיים כ-40 אלף פלסטינים וכ-400 מתנחלים. הכפר סופח לירושלים לאחר 1967, ותושביו הפלסטינים הם בעלי מעמד של תושבי קבע, אך אינם אזרחים.
2. חינוך גבעתי - שטח פתוח בקצה הצפוני של שלוחת ואדי חילוה/עיר דוד. באזור מתנהלות חפירות הצלה מטעם אלע"ד ורשות העתיקות מאז שנת 2003, תחילה בניוהולם של רוני רייך ואלי שוקרון, ומאז 2007 בניוהולם של דורון בן-עמי.



#### פרסומים:

• R.A.S. Macalister and J.G. Duncan, Excavations on the Hill of Ophel, Jerusalem 1923–1925 (PEFA 4). London 1926

• א' מור, החפירות בעיר דוד 2005: מרכז המבקרים: פרסום ראשוני (2007)

**4. שטח G** - (מיווח של משלחת החפירות בראשות י' שילה) נחפר על-ידי מק-ליסטר (שנות העשרים), קניון (שנות השישים) ומשלחת שילה (1978-1985). השטח הוגדר על-ידי המנדט הבריטי כשטח עתיקות פתוח. במרכז השטח נראים שרידי קירות תמך ומילויים שמעליהם נמתח ציפוי האבן המדורג, התופס חלק ניכר מן המדרון החפור. תאריך המבנה שנוי במחלוקת, אך הנטייה כיום היא לתארוך אותו למאה ה-12 לפנה"ס ולשייכו למצודת העיר היבוסית. לתוך מבנה האבן המדורג הוחדרו מבנים מתקופת הברזל 2 (אפשר לראות אחד שלם, בית אחיאל, וחלקים משני מבנים אחרים), שהם חלק מרובע היורד במדרגות תלולות מאוד (כמו בסילוואן הישנה). הרובע איכלס בעבר אמידים, והוא חרב באופן קטסטרופלי בשנת 586 לפנה"ס. על תאריך ייסוד המבנים ניטש ויכוח. המקדי מים טוענים שהרצפות הראשונות במבנים הן מהמאה העשירית לפנה"ס (שילה) תיארך אותן למאות 8-9 לפנה"ס). ממערב, מעל המבנה המדורג ומשני עבריו, נחשף קו ביצורים - כנראה מהתקופה ההלניסטית (קשה מאוד לתארוך, כיוון שאין שכבות נגישות מבפנים). שילה חשף שרידי חלקלקה הלניסטית שכנראה נגישה לבסיס הביצור ולשני המגדלים שבו (המגדל הדרומי נוצב במקומו, ואילו הצפוני פורק לאחרונה).

ממצאים מיוחדים: חלק מפסל ברונזה וכן פולחני בסגנון כנעני מאוחר; שרידי היטים מעוטרים בשכבת השריפה של שנת 586 לפנה"ס; 51 בולות מחפירות שילה שבכמה מהן כתובת בעברית קדומה של שמות ידועים ולא ידועים; ולאח-הונה - בולות וראשי חץ רבים מחפירות א' מור.

#### פרסומים:

• י' שילה, חפירות עיר דוד (קדם 19), ירושלים, תשמ"ד

**5. מתחם אדרת** - לעתים מוגעים חיילי צה"ל וקבוצות שונות לביקור במתחם מי המגורים של המתנחלים. במתחם המכונה אדרת יש תצפית המשמשת את המבקרים.

**6. חפירות קניון** - החפירות התבצעו בכמה שטחים בעיר דוד/סילוואן, אך רובן מולאו באדמה בסיום החפירה. העונה האחרונה היתה מיד אחרי מלחמת ששת הימים. החופרת סירבה להמשיך בתנאי כיבוש.

במזרח שטח G, מעבר לקו החפירות הנראה היום, המשיכה החפירה העיקרית של ק' קניון עד קו הביצור של תקופת הברונזה התיכונה (מאות 17-18 לפנה"ס) ושל המאה השמינית לפנה"ס, שעובר בערך בשליש גובה המדרון (עדיין חשוף במורד המדרגות לכיוון המעיין).

#### פרסומים:

• K.M. Kenyon. Digging Up Jerusalem. London 1974

• M.L. Steiner. Excavations by Kathleen M. Kenyon in Jerusalem



תה ותפקידה", חידושים בחקר ירושלים 15 (תש"ע), עמ' 28-7.

**9. שטח E** - השטח העיקרי שחפר י' שילה בשנות השבעים והשמונים של המאה העשרים. השטח נרכש על-ידי הברון רוטשילד בראשית המאה העשרים למסרת הפירות. בשטח נחשפו קו ביצור שכיוונו מצפון לדרום, והוא קו הביצור העיקרי של תקופת הברונזה התיכונה (מאה 17 לפנה"ס), ומעליו קו ביצורים מהמאה השמינית לפנה"ס, אז הורחבה העיר מזרחה מחוץ לחומה ונבנו קווי ביצור נוספים. ככלל היה זה אזור המגורים של מעמדות הביניים והמעמד הנמוך. רובו ככולו ננטש בתחילת המאה השביעית לפנה"ס, ורק מבנים אחדים חרבו ב-586 לפנה"ס. עדות זו להתרופפות המרקם העירוני במהלך המאה השביעית לפנה"ס מעמידה באור מעניין את ההתרחשויות בתחילת המאה השישית לפנה"ס. לאחר החורבן היתה נוכחות ספורדית בלבד על המדרון - טראסות, קברים וקולומבא-ריום שנבנה במאות ה-2-3 לפנה"ס; כלומר, המדרון היה מחוץ לשטח הבנוי. כיום שטח החפירות מוזנח ואינו משולט, אך המדרגה שלמרגלותיו מטופחת ומשמשת לאירועים המוניים של עמותת אלע"ד. הגישה אל המקום היא מאזור המבקרים פיר וורן בלבד, והציאה היא חד-כיוונית למגרשי חניה שנסללו לאחרונה מצפון לשכונת אל-בוסתן.

פרסומים:

• י' שילה, הפירות עיר דוד (קדם 19), ירושלים, תשמ"ד

**10. חפירות וייל** - שטח אדמה שקנה רוטשילד בתחילת המאה העשרים, וייל חפר במקום מטעמו בשנים 1913-1914. היום השטח מוגדר והכניסה הרשמית אליו היא באמצעות זמזם הנפתח מעמדת השומר הניצב בבית מיוחס (בית בשליטת המתנחלים). בחפירות נמצא מעט מאוד ממצא באתרו (במקומו המקורי), עקב התפשטות מחצבה סן התקופה הרומית או הביזנטית על כל השטח. היום רואים בעיקר שתי מחילות חצובות גדולות שתוארו בספרות כ"קברי בית דוד" (משום שנאמר שמלכי יהודה נטמנו בעיר דוד). ואולם, לא נראה שמדובר כלל בקברים, אלא במבני אחסון חצובים. ממצא ידוע מהחפירות - כתובת תיאודוטוס, שמקורה בבית-כנסת, כנראה מהתקופה הרומית, שמקומו אינו ידוע.

פרסומים:

• R. Reich. *The City of David: Revisiting Early Excavations / English Translations of Reports by: Raymond Weill and L.H. Vincent.* Washington: Biblical Archaeology Society 2004

**11. בריכת השילוח** - עד 2004 היה האזור המוכר כיום כבריכת השילוח שטח ציבורי פתוח ששימש את תושבי הכפר ואיפשר מעבר בטוח לתושבי שכונת הבוסתן מאזור מגוריהם למסגד ולגן הילדים שמעברה השני של הבריכה. בשנת 2004, בעקבות תקלה בצנרת הביוב, נחשפה הדופן הצפונית של בריכה בנויה מדורגת, שזוהתה כבריכת השילוח של ימי בית שני. רשות העתיקות במימון עמ"ד תת אלע"ד ניהלה במקום חפירה ארכיאולוגית במשך כמה שנים. השטח גודר, ועתה הכניסה אליו היא רק בתשלום. התושבים אינם יכולים עוד לעבור בו בדרכם לגן הילדים או למסגד של שכונת ואדי חילוה.

## פרסומים:

• חידושים בחקר ירושלים 10: 137-140 (2004)

• מחקרי עיר דוד 1: 59-70 (2006); מחקרי עיר דוד 2: 13-26 (2007)

**12. חפירת מנהרה מבריכת השילוח במעלה רחוב ואדי חילוה** - בסוף המאה ה-19 חשפו בליס ודיקי שרידי רחוב קדום מהתקופה הרומית בכמה מקומות. בשנים האחרונות נערכת חפירה של מנהרה על תוואי הרחוב הקדום מבריכת השילוח בכיוון מעלה הגבעה. החפירות מתבצעות על-ידי רשות העתיקות וב־מימון אלע"ד. הרחוב מהתקופה הרומית נמצא בעומק של בין חמישה לעשרה מטרים מתחת לפני השטח. חפירה במנהרות היא בניגוד לכל כללי האתיקה והעבודה בחפירה ארכיאולוגית, ומהווה למעשה הרס עתיקות.

**13. חפירת מנהרה ברחוב ואדי חילוה** - חפירה באמצע המדרון. חפירת מנהרה וניקוי תעלת ניקוז קדומה לכיוון בריכת השילוח מתוך כוונה להתחבר לרחוב הרומי הקדום. במפגש התעלה עם הרחוב התברר שהתעלה נמצאת במפלס גבוה מהרחוב ושייכת, אולי, לרחוב מאוחר יותר. חפירת המנהרה בכיוון צפון-דרום עוברת מתחת לשטחי הכפר. חלק רב מהמידע על החפירה אינו חשוף לציבור או לתושבים.

**14. שכונת אל-בוסתן** - שכונת הבוסתן (גן בערבית) נמצאת מחוץ לשטח האתר הארכיאולוגי עיר דוד. יש חוקרים המזהים את המקום עם גן המלך המוכר בספר "מלכים". בשנים האחרונות הוציאה עיריית ירושלים צווי הריסה לחלק גדול מבתי השכונה בטענה שהבתים אינם חוקיים ושהמקום בעל "חשיבות היסטורית". המשמעות היא הרס בתי סגורים של כאלף תושבים. העירייה מצדה מק־דמת תוכנית להפוך את המקום לשטח ציבורי פתוח ה"משחזר" את גני המלך מתקופת דוד ושלמה. אנו סבורים שאל לה לארכיאולוגיה לאיים על התושבים, אלא לשרת אותם. מה גם שאין אפשרות לשחזר את הנוף כפי שהיה לפני 2,000 או 3,000 שנה.

**15. חנוונים** - בשטח שכונת אל-בוסתן הצפופה הכשירו עיריית ירושלים וחברת פמ"י (חברה לפיתוח מזרח ירושלים) כבישים וחנוונים לשימוש כלל התושבים, אבל בעיקר לשימוש המבקרים. החנוונים נבנו בשטחי ציבור באמצע שכונה צפוף פה המשועת למבני ציבור כדוגמת בתי-ספר, גני ילדים, גני ציבור ועוד. פיתוח חנוונים מתוכנן גם בשטח המדרון העולה לעיר העתיקה (שכונת ואדי חילוה).

## מושגים

**חפירת הצלה:** לפני כל בנייה, חפירת תשתית או פעולת פיתוח בשטח המוכרז כשטח עתיקות, מוטלת על היום חובה לבצע "חפירת הצלה". מטרת החפ"י רה לחשוף את השרידים הארכיאולוגיים ולתעד אותם לפני הריסתם או כיסויים בבנייה. חפירה הנעשית למען מטרה מחקרית, כאשר האתר אינו בסכנת הריסה, נקראת "חפירה מחקרית". חפירה הנעשית למטרות פיתוח תיירותי היא חפירת

הצלה, שכן למרות העובדה שכמה מן השרידים נשמרים ונגישים, לרוב יוזמת החפירה ותנאי ביצועה אינם מחקרניים.

**מפלס חיים:** חפירה ארכיאולוגית מחולקת לשכבות. שכבות שבהן נמצאים ממצאים חומרניים, כגון חרסים, כלים שונים או מבנים, מזוהות כמפלסי חיים: מפלסים/שכבות המייצגים פעילות אנושית יומיומית. זאת, בניגוד למפלסים של שכבות אדמה שנוצרו על השטח לאחר שנעזב.

**רצפה נישת:** רצפה הניגשת לקיר ואינה מכסה אותו או נחתכת על-ידיו - אפשר להניח שהיא בת זמנו של הקיר. ממצאים הקשורים לרצפה זו יוכלו לתארך גם את הקירות שאליהם היא נישת. ממצאים מעל, בתוך או מתחת לרצפות הם כלי התארוך העיקרי של הארכיאולוג.

**ממצא באתר:** ממצא שהתגלה במקומו המקורי. לא פעם הזמן, בני-האדם והטבע גורמים לממצא הארכיאולוגי לדוד ממקומו. כדי לייחס חפץ למקום שבו הוא נתגלה, צריך לוודא כי הוא "באתרו". אם אינו באתרו עקב אירועים קדומים - סחף, שוד או פעולת חפירה לא מבוקרת - משמעותו של כל חפץ ארכיאולוגי נפגמת.

## פרות נוספת

ש' אחיטוב, אסופת כתובות עבריות, ירושלים, 1992  
ש' אחיטוב וע' מור (עורכים). ספר ירושלים: תקופת המקרא, ירושלים, תש"ס  
ד' בהט, אטלס כרטא הגדול לתולדות ירושלים, ירושלים, 2000  
א' פאוסט, "לשאלת תיארוכו ותפקודו של מבנה האבן הגדול בעיר דוד", חידושים בחקר ירושלים 15 (תש"ע), עמ' 29-43.

ר' רייך, ג' אבני ות' יונטר, ירושלים: מדרוך לזן הארכיאולוגי, רשות העתיקות, תשנ"ח  
H. Geva ed. Ancient Jerusalem Revealed. Jerusalem 2000  
E. Stern, ed., The New Encyclopedia of Archaeological Excavations in the Holy Land, Vol. 5, Jerusalem, 2008  
A.G. Vaughn and A.E. Killebrew eds. Jerusalem in Bible and Archaeology: The First Temple Period. Atlanta: SBL, 2003

## ציר הזמן הארכיאולוגי של ירושלים הקדומה

להלן ציר זמן המבוסס על עיקרי הממצא הארכיאולוגי באתר ירושלים הקדומה. הציר מחולק לשלוש עמודות: עמודה ראשונה מציגת תאריכים היסטוריים תוך ציון התקופה בשמה הארכיאולוגי; עמודה שנייה מציגת את התרבות העיקרית או השלטת ואת אופי היישוב; העמודה השלישית מציגת באילו שטחי חפירה בירושלים הקדומה ובסביבתה נמצאו ממצאים מהתקופות הללו.

שטחי הפירה עיקריים	אופי היישוב ומרבמות	תאריך
שטח E	יישוב דליל במדרון הדרומי	5000 לפנה"ס
מעין הניחון, שטח E	כנענים, קברים, כפר קטן	2800-3100 תקופת הברונזה הקדומה
שטח E, הפירות קניון, מעין הניחון	עיר כנענית בית חמה ומערכת סים	1700 לפנה"ס   תקופת הברונזה התיכונה
אזור מבנה האבן המדרג - שטח G, מרכז המבקרים	חזוקה האקופוליס של העיר כנענים (מוזהים בתל"ך כנבוסים)	1100-1300 תקופת הברזל
אזור מבנה האבן המדרג ובמקומות שונים במדרון שמדרום לו	קריית שלטון (?) ויישוב יהודאי קטן	800-1000 תקופת הברזל א2
מעין הניחון, שטח G, החבצ היהודי, הר ציון	התרחבות העיר צפונה ומערבה. כריית נקבת השלולת. בניות חומה רחבה סביב העיר, המצור האשורי	701-800 תקופת הברזל ב2
מרכז המבקרים, שטח G, שטח E, החבצ היהודי, הר ציון	דלדול הדרגתי של שכונות הקצה החורבן הבלבי	586-700 תקופת הברזל ג2
שטח G ומקומות שונים במדרון	יישוב קטן	330-500 לפנה"ס   התקופה הפרסית
חזון גבעתי, שטח G, המדרון המזרחי	תחילת השלטון ההלניסטי; התרחבות העיר בתקופת החשמונאים	63-332 לפנה"ס   התקופה ההלניסטית
חזון גבעתי, מרכז המבקרים	העיר מתרחבת צפונה; בניין מוקדשו של הורדוס על הר הבית והורבנו	63 לפנה"ס - 70 לספירה   התקופה החומת הקדומה
חזון גבעתי	שיקום העיר כעיר רומית (איליה קפיטולינה)	70-330   התקופה הרומית המאוחרת
מרכז המבקרים, חזון גבעתי, כריסת השולחן	העיר הופכת למרכז ונצרי חשוב	330 בקירוב   התקופה הביזנטית

חיון גבעתי			638	תחילת שלטון האסלאם
חיון גבעתי	בניית ארמונות סמוך ליהר הבית		661	החלופות האומאית
חיון גבעתי	בתי מגורים		750	החלופות העבאסית
			969	החלופות הפאטמיות
	רעדת אדמה - סילאן/ירושלים הקדומה ננטשת		1033	
			1099	התקופה הצלבנית
			1187	הקופת השושלת האיובית
			1250	התקופה הממלוכית
ברכת השילוח, בית המעון	בתי הכפר סילאן מרוכזים במדרון המזרחי מול ירושלים הקדומה (עיר דוד)		1517	התקופה העותמאנית
	ראשית הבנייה המודרנית בארץ חילוה (עיר דוד)		1917	המודרס הבריטי
			1948	הממלכה ההאשמית - ירדן
	סילאן מסופחת לירושלים		1967	השלטון הישראלי

## מי ומי בכוחות הפעילים בכפר סילואן ובאתר עיר דוד

### מדינת ישראל

לאחר מלחמת ששת הימים (1967) סופחו לירושלים הכפרים שסביב לה, והוחל עליהם החוק הישראלי. הכפר סילואן ושטח הגן הלאומי ירושלים הקדומה הם חלק מהשטח שסופח. אף שמבחינה בינלאומית מזרח ירושלים מזוהה כשטח כבוש, מדינת ישראל היא הריבון בשטח והאחריות השלטונית התקפה בו. בכוחה להחליט באשר לגורל התושבים ורווחתם, וכן היא הגוף האחראי לשימור ופיתוח האתרים הארכיאולוגיים בסילואן.

### המשרד להגנת הסביבה

הגוף האחראי על רשות הטבע והגנים. מתוקף תפקידו אחראי השר להגנת הסביבה על הכרזות של גנים לאומיים ושטחי שמורות טבע.

### רשות הטבע והגנים

רשות הטבע והגנים אחראית על כל הגנים הלאומיים ושמורות הטבע המוכרזות בארץ, ובכלל זה הגן הלאומי של ירושלים הקדומה. הרשות מקדמת הכרזות של שטחים כגנים לאומיים ושמורות טבע. בשנות השמונים האצילה רשות הגנים מסמכויותיה בניהול הגן הלאומי בסילואן על עיריית ירושלים. במרץ 2005 חתמה רשות הטבע והגנים על חוזה עם עמותת אלע"ד, שלפיו העמותה תהיה אחראית לתפעול הגן ותוכל להפעיל בו מרכז הדרכה למטיילים ומיוזמים לכליים.

### מינהל מקרקעי ישראל

אדמות רבות בכפר סילואן שייכות למינהל מקרקעי ישראל או נמצאות בניהולו, ובהן גם אדמות ונכסים שהוכרו כ"נכסי נפקדים". חלקים נכבדים מנכסים אלו הועברו עם השנים לאחריות עמותת אלע"ד.

### הקן הקיימת לישראל

קק"ל היא הבעלים של כמה מהקרקעות והנכסים בסילואן, בין השאר על אדמות שהיו ברשות יהודים לפני 1948, וכן קרקעות שהועברו לרשותה ממינהל מקרקעי ישראל במסגרת עסקה של חילופי שטחים. קק"ל העניקה לעמותת אלע"ד מעמד של דיירת מוגנת בנכסים רבים בסילואן, למשל בבית מיוחס, שהיה שייך למשפחה יהודית שחיה במקום במאה ה-19, ובשטחים שנקנו על-ידי רוטשילד בתחילת המאה העשרים לצורכי חפירה ארכיאולוגית.

### משרד השיכון

כמה מן הנכסים שהועברו לעמותת אלע"ד מנוהלים על-ידי חברת עמידר של משרד השיכון. משרד השיכון אחראי למימון החברה הפרטית שמספקת למתנחלים במזרח ירושלים אבטחה צמודה. המתנחלים יוזמים את הרחבת ההתנחלויות לזיוות במזרח ירושלים, ומשרד השיכון נאלץ לשאת בנטל התקציבי הגדל על-פי צרכיהם. בשנת 2009 עמד תקציב האבטחה של המתנחלים במזרח ירושלים על כ-54 מיליון שקל.

### משרד התרבות

הגוף האחראי על רשות העתיקות. השר אחראי על מינוי מנכ"ל רשות העתיקות.

## רשות העתיקות

הגוף האחראי על אכיפת חוק העתיקות. רשות העתיקות מבצעת את רוב החפירות בארץ, שרובן חפירות הצלה, קרי חפירות שנועשות באתרים לפני בנייה ופיתוח. מטרת החפירות לחשוף ו"להציל" את הממצא הארכיאולוגי לפני שהמקום בנוה מחדש. הרשות מנהלת חפירות הצלה רחבות בכפר סילואן. כמעט כל החפירות בשטח הגן הלאומי עיר דוד מנוהלות על-ידי רשות העתיקות וזוכות לחסותה המדעית. הרשות מעניקה חסות מדעית גם לחפירת המנוהרות בכפר.

## עיריית ירושלים

שטח הכפר סילואן נמצא בתחום המוניציפלי של עיריית ירושלים. העירייה אחראית על הענקת שירותים מוניציפליים, שירותי רווחה, חינוך ותשתיות לתושבי הכפר. העירייה גם אחראית על יישום ואכיפה של חוקי התכנון והבנייה ועל הענקת היתרי בנייה בשטחי הכפר. ב-1985 הוציאה רשות הטבע והגנים כמה מסמך כיווני בנייה הגן הלאומי על עיריית ירושלים לתקופה של כעשרים שנה. בשנות התשעים העבירה העירייה את סמכויותיה בגן לעמותת אלע"ד, אולם העברה זו לא יצאה לבסוף אל הפועל בשל עתירה שהוגשה לבג"ץ. עיריית ירושלים יזמה תוכנית מתאר לסילואן, ואיפשרה לעמותת אלע"ד להשתתף בישיבות ההיגוי של התכנון ואף להשתתף במימון התכנון. העירייה מחזיקה בחברת פמ"י, הגוף המבצע עבודות פיתוח רבות במזרח ירושלים, כולל בסילואן.

## החברה לפיתוח מזרח ירושלים (פמ"י)

חברה ממשלתית בשליטת עיריית ירושלים ומשרד התיירות, המבצעת עבודות פיתוח במזרח העיר. החברה אחראית על עבודות הפיתוח בשכונת ימין-משה, בשטחים רבים בעיר העתיקה ובכפר סילואן. בשנים האחרונות קיבלה פמ"י כספים מעמותת אלע"ד כהלוואות גישור לביצוע עבודות בסילואן.

## עמותת אלע"ד

עמותה שהוקמה בשנת 1986 במטרה "לחזק את הקשר היהודי לירושלים לדורותיה, על-ידי סיורים, הדרכה, אכלוס והוצאת חומר הסברה". העמותה, המתנהלת בכפר סילואן החל משנת 1991, אחראית על התנהלות בכמה עשרות דירות בהן מתגוררים כ-400 מתנחלים. עמותת אלע"ד מנהלת את הגן הלאומי עיר דוד (ירושלים הקדומה) ואחראית להדרכה ולחומרי ההסברה שבאתר. העמותה יוזמת פרויקטים רבים בסילואן, החל מהבאת אלפי חיילים ותלמידים לסיורים, דרך פרויקטים של בנייה ופיתוח, וכלה בפרויקטים ארכיאולוגיים. רוב החפירות הארכיאולוגיות בסילואן ממומנות על-ידי עמותת אלע"ד במיליוני שקלים.

## תושבי הכפר הפלסטינים

תושבי ירושלים. אינם אזרחים. מכוח חוק התושבות הם בעלי תעודת זהות כחולה, המעניקה להם זכויות יתר מסוימות על פני פלסטינים תושבי השטחים. בכפר סילואן חיים כ-40 אלף תושבים פלסטינים, רובם מוסלמים.

---

emek shaveh  
למחק טורה עמק שבי

---

מידע נוסף ניתן להשיג באתר האינטרנט של הארגון: [www.alt-arch.org](http://www.alt-arch.org)

להזמנת סיורים ארכיאולוגיים אלטרנטיביים, סדנאות,  
הרצאות וקבלת חומר הסברה ניתן ליצור קשר בדוא"ל [info@alt-arch.org](mailto:info@alt-arch.org)  
או בטלפון 054-5667299

[www.alt-arch.org](http://www.alt-arch.org)

---

מחלקת המחקר והשימור הארכיאולוגי של משרד החינוך והתרבות  
מחלקת המחקר והשימור הארכיאולוגי של משרד החינוך והתרבות