



# משילוח לסילואן

מדריך לירושלים הקדומה (עיר דוד) והכפר סילואן

רפי גרינברג ויונתן מזרחי



emek shaveh

עמק שווה عمق شبير



## מי אנחנו

עמק שווה הוא ארגון של ארכיאולוגים ופעילי קהילה, והוא עוסק בתפקידה של הארכיאולוגיה בחיבור הישראלי ובסכסוך הישראלי-פלסטיני. אנו רואים בארכיאולוגיה אמצעי לגישור ולקירוב בין עמים ובין תרבויות בכלל, ומשאב בעל השפעה על הדינמיקה של הסכסוך הישראלי-פלסטיני בפרט. נקודת המוצא שלנו היא כי אין תפקידו של הממצא הארכיאולוגי לשמש אמצעי להוכיח בעלות של עם או של בני דת כלשהי על מקום כלשהו. אנו מאמינים כי הממצא הארכיאולוגי מספר סיפור מורכב ועצמאי ואין הוא כפוף לתכתיבים של מסורות ואמונות. ההקשבה לסיפור הזה והנחלתו לציבור הרחב יש בכוחן להעשיר את התרבות ולקדם ערכים של סובלנות ופולורליזם. עושר התרבות של אתרים ארכיאולוגיים הוא חלק מעושר התרבות של הארץ ושייך לכלל הקהילות, העמים והדתות הנוכחים בה. יתר על כן, המושג 'אתר ארכיאולוגי' אינו רק אוסף השכבות הנחפרות בו, אלא מקום חשוב בהווה שאנשים חיים בו או בקרבתו, על תרבותם, שגרת חייהם וצורכיהם.

אנו, חברי הארגון עמק-שווה, שמנו לנו למטרה לקעקע את התפיסה הרואה בשרידי העבר כלי במאבק הלאומי או ערך המצדיק פגיעה בקבוצות מוחלשות. אנו רואים בעיסוק בארכיאולוגיה אמצעי להניע תהליכים לטובת הכלל. שיתוף האוכלוסייה המקומית בתחזוקת האתר שבשטחה במגוון דרכים - חפיי רה משותפת, טיפוח האתר, סיורים באתר המשלבים היכרות עם הקהילה ועוד - מחזק את מודעות הסביבה של התושבים, ומוביל למעורבות חברתית ולעתים אף לתהליך של שינוי חברתי בקהילה.

This project has been co-funded by the Anna Lindh Foundation. The opinions expressed in the alternative guide "from Shiloah to Silwan" are the sole responsibility of Emek Shaveh and can under no circumstances be regarded as reflecting the position of the Anna Lindh Foundation.

הפרוייקט נתמך בשיתוף עם Anna Lindh Foundation. הדעות המוצגות במדריך משילוח לסילוואן הן באחריות ארגון עמק שווה ואינן מייצגות את עמדת Anna Lindh Foundation.



emek shaveh  
עמק שווה عمق شبهي

(חל"צ | شلج | cpb)

# משילוח לסילואן

מדריך לירושלים הקדומה (עיר דוד) והכפר סילואן

כתיבה רפי גרינברג ויונתן מזרחי

יעוץ והערות גדעון סולימני

עריכת לשון אלונה בידני-אורבך

עיצוב גרפי ליאור כהן

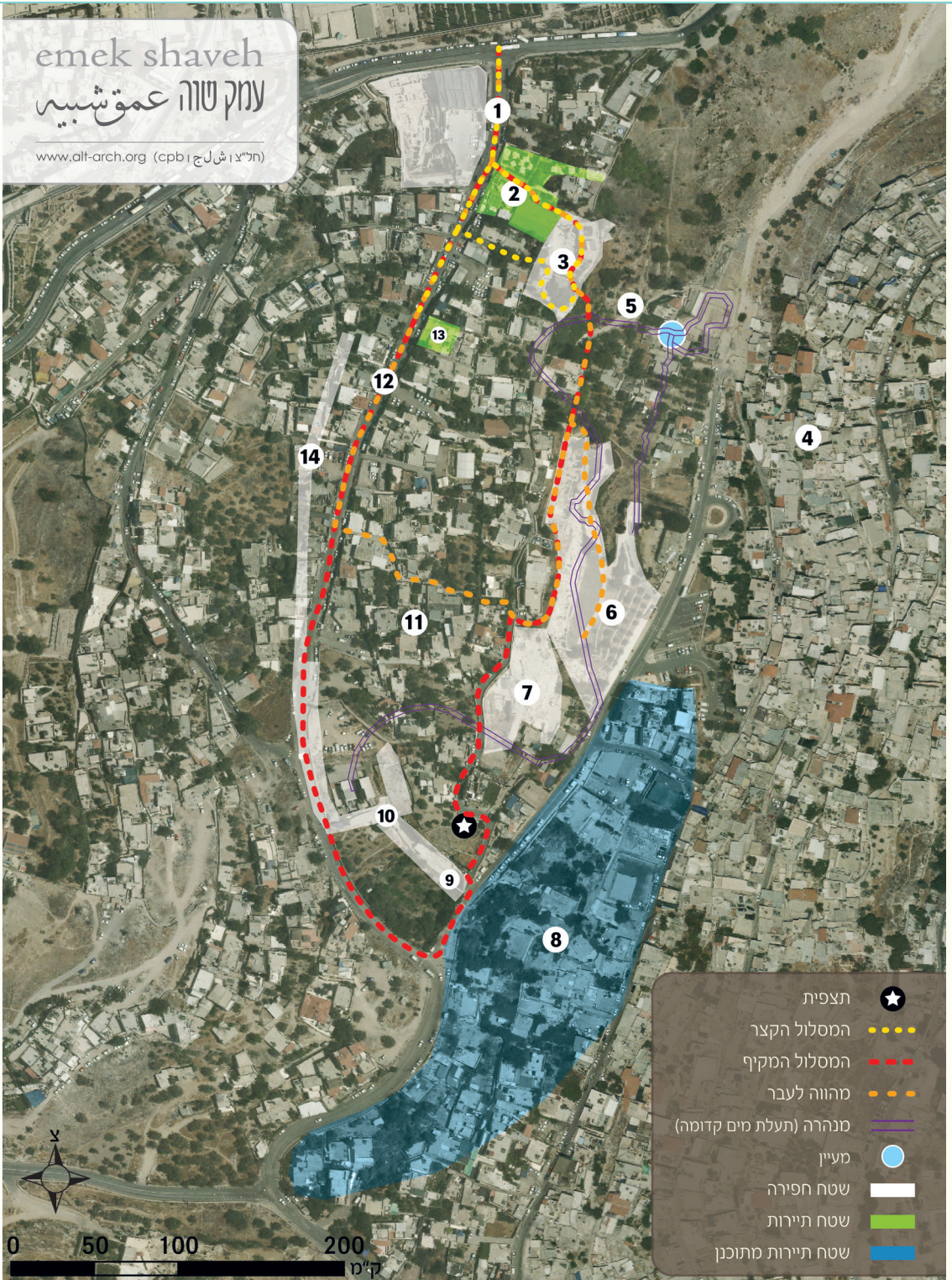
צילום פיליפ טואיטו

מיפוי אלקה גוטפריד

דפוס מפעלי דפוס כתר, ירושלים יולי 2011

emek shaveh  
 עמק שווה

www.alt-arch.org (الترابش لوج) (cpb)



## תוכן

- 
- 6 < 1. רגע לפני שנכנסים לכפר ולאחר
  - 8 < 2. מרכז המבקרים
  - 12 < 3. קריית השלטון - שטח G
  - 16 < 4. סילוואן הישנה וקברי העילית של ירושלים הקדומה
  - 18 < 5. מעיין, נקבה המוליכה מים ונקבה יבשה
  - 20 < 6. שטח E
  - 23 < 7. חפירות ר' וייל
  - 27 < 8. שכונת אל-בוסתן
  - 28 < 9. בריכת השילוח
  - 28 < 10. היציאה מהנקבה: ברכת אל-חמרה וירושלים הביזנטית
  - 30 < 11. בתי הכפר (תושבים ומתנחלים)
  - 34 < 12. רחוב ואדי חילוה
  - 35 < 13. מרכז קהילתי ומרכז מידע ואדי חילוה
  - 37 < סיכום
  - 38 < ציר זמן
  - 40 < המלצות למסלולים
  - 42 < מידע שימושי: אוכל, תחבורה, מה להביא, איך מגיעים - מפה של ירושלים

## מהו המדריך משילוח לסילוואן?

המדריך נכתב בתור המשך לסיוור הארכיאולוגי האלטרנטיבי שאנו מציעים בכפר סילוואן ובאתר 'עיר דוד' מאז שנת 2007. ארכיאולוגים ישראלים מדריכים את הסוירים בשיתוף תושבים פלסטינים מסילוואן.

המדריך מתמקד בשרידי תרבויות העבר שבאתר הארכיאולוגי של ירושלים הקדומה (עיר דוד), אך אינו מתעלם מן הכפר הפלסטיני סילוואן שהאתר שוכן בתחומו. ביקור באתר ארכיאולוגי מהווה הזדמנות להכיר תרבויות מגוונות מתקופות שונות, תוך התמקדות בחיי היומיום בכל תקופה ותקופה. הכפר סילוואן סמוך מאוד להר הבית, בלב הסכסוך הפוליטי. כל פעילות באזור סכסוך משפיעה עליו ומושפעת ממנו, ומכאן שאין חפירות ארכיאולוגיות, מסלולי תיירות ואף מדריכי תיירות חפים מפוליטיקה. אין מדריך זה מתיימר להתנער מהמצב הפוליטי או לטעון לאובייקטיביות. להיפך, מטרת המדריך לעורר מודעות למציאות בסילוואן היום ולתפקידה של הארכיאולוגיה בסכסוך ובהבנת העבר של העיר.

המדריך מציע כמה סיפורים והשערות בדבר תולדות העיר ושרידיה. אין באפשרותנו לכלול את כל ההסברים והמחקרים העוסקים בתולדות ירושלים הקדומה ומאפייני התרבות שלה. המחקר הארכיאולוגי הוא דינמי: תיאוריות או הנחות חדשות עשויות להאיר באור חדש את השרידים הארכיאולוגיים. המסויר באתר אף מפרש ומוסיף על פי השקפת עולמו והשכלתו ולעתים אין הבנתו נופלת מזאת של חוקרים מלומדים.

אפשר לבקר באתר הארכיאולוגי של ירושלים הקדומה ובכפר סילוואן במספר מסלולים; למשל, להתמקד בביקור בכפר או בביקור באתר, לשלב בין הכפר לאתר וכדומה. הביקור באתר ובכפר הוא אישי, והחוברת היא אמצעי ליצירת חוויה אישית. אנו תקווה שתחלקו את החוויה האישית ואת הנאמר במדריך עם הסובבים אתכם.

## קיצור תולדות גבעת ירושלים הקדומה

### 3000 השנים הראשונות (4000 עד 7000 שנים לפני זמננו, לערך)

בראשית היו המים: נביעה בלב החרה הפורצת, אחת לכמה לשעות, מבין סלעים. על פי אגדות שסופרו בתקופה מאוחרת הרבה יותר, גיחת הנביעה הזו (שקבלה ברבות הימים את השם "גיחון"), גרמה לתושבים לדמיין ישות קדמונית השוכנת בלב החרה ופולטת מידי פעם את בלעה. סביב המעיין השופע במדרון הגבעה והנחל שזרם למרגלותיה חנו לעתים רועים עם עדריהם, והותירו בידינו שברי חרסים שגילם 6000 עד 7000 שנה. כעבור מאות שנים החלו להיבנות בתי קבע, וכ-5000 שנה לפני זמננו כבר היה במקום כפר קטן שתושביו ניצלו מערות טבעיות בצלע החרה לשם קבורה. המקום שירושלים הייתה עתידה להיבנות בו היה עדיין צדדי ומעט נשכח, כנראה בשל מיקומו הנחות של המעיין: על מדרון תלול, מוקף גבעות טרשיות, רחוק מתוואי הדרכים הנוחות החוצות את הרי יהודה והשומרון, ומוקף גאיות דלי-קרקע על גבול המדבר, שאפשר לפרנס מהן כמה עשרות משפחות לכל היותר. הכפר יושב ונטש לסירוגין, עד שנותרו במקום רק כמה משפחות רועים ששרידי קבריהם נמצאו על הגבעות סביב.

### הולדת ירושלים

ואז נפל דבר. כנענים בעלי יזמה ותעוזה הפכו את המעיין למקור עצמה, ולגרעין של ממלכה הררית קטנה. באותה עת, ברחבי הארץ, קמו ערים במישור ובהר: תלים בוצרו, מערכות מים נחפרו, מקדשים נבנו, ומערכות מסועפות של ערי-בת וכפרים נוסדו סביב הערים הראשיות. כ-3700 שנה לפני זמננו (1700 לפנה"ס לערך), הצטרפה גם ירושלים לתנופת הפיתוח. בבת אחת נבנו בה ביצורי-אבן מרשימים, ומי המעיין נלכדו והובלו באמצעות תעלות ומנהרות אל מקומות מוגנים. כפרים נוסדו סביב העיר, ונוצרה מערכת של תלות הדדית: העיר סיפקה הגנה ועצמה, ואילו הכפרים סיפקו מס עובד ומוצרי יסוד לעיר שלא יכלה מעולם לפרנס את עצמה. הדעת נותנת, כי בד בבד עם ההעזה שבהפקעת מי המעיין מן הטבע ומן הכוחות השולטים בו, נוסד בראש החרה מקדש. המתווכים האנושיים המיומנים בכך, הכוהנים, פייסו בו את האלים באמצעות דם הקרבנות ועשן המזבח. אם היה מקדש כזה – כפי שנמצא בערים כנעניות רבות – הרי שלא שרד ממנו כמעט דבר, למעט קדושת החרה.

זניחת הכפרים סביב העיר מחד, וצמצום שטח היישוב בעיר עצמה יחד עם התרחקות מאזור המעיין מאידך, מעידים על ירידה בקרנה בימי הכיבוש המצרי בכנען (1500 עד 1200 לפנה"ס). דיפון ראש הגבעה במבני תמך מרשימים, ואכלוסן של מערות קבורה מפוארות בגבעות שסביבה מעידים על התבצרות בעלי השררה והכוח על ראש החרה, במצודה הררית ומעט נידחת.

אפשר לומר, שבירושלים הכנענית התקבעו מאפייני העיקריים של העיר: הציר האנכי המקשר בין כוחות השאול ותת-הקרקע (המעיין) לבין הכוחות העליונים (ראש החרה); הציר שבין הארץ הנושבת לבין המדבר והציר שבין החיים לבין המתים. בין קוטבי המשולש, הר-מעין-קבר מתקיימת לה ירושלים ומנסה לשמור על איזון שהוא מקור עצמתה וחולשתה.

### ירושלים בימי ממלכת יהודה

על פי השרידים הארכיאולוגיים, במשך 250 השנים הראשונות של ממלכות ישראל ויהודה נותרה ירושלים קטנה – מושבה של עילית שלטת ואוכלוסייה מצומצמת. על כך מעיד גם מיעוט הכפרים שזוהו בסביבתה. המסורת מספרת על התרחבות העיר כלפי צפון, אל הר הבית, אך אין לכך עדות פיסית חד-משמעית. רק בשנת 750 לפנה"ס פרצה ירושלים הקדומה את גבולות הגבעה הכנענית והתרחבה לעבר הגבעות מצפון וממערב. בתקופה זאת חזרה הממלכה לפעילות נרחבת בכל הצירים: בנייה וביצור החרה ופיתוח מנגנוני שליטה ופיקוח כלכלי (כתובות, חותמות ומשקולות); שליטה במקורות מים (נקבת השילוח) ובניית עיר מתים (תחילה בצלע הקדרון, סילואן הישנה של ימינו, ולאחר מכן מכל עברי עיר החיים). ירושלים של שלהי ממלכת יהודה הייתה עיר גדולה, וגבעת ירושלים הקדומה שימשה רובע של העיר. ברום הגבעה,

בצפונה, נבנו מבני עילית, ובתחתיתה שכנו שכונות עוני. מתח חברתי ליווה את התרחבות העיר, ואנו מוצאים התאמה בין הביקורת של הנביאים לבין הממצאים בשטח: פערי ההכנסה ניכרים וביטויי התנגדות לעילית השלטת. משך השנים ננטשו בתים רבים בעיר התחתית, וערב חורבנה הייתה העיר קליפה שתוכנה מדולדל. כאשר תפסו הבבלים את העיר, בשנת 7-586 לפנה"ס, נשדד והועלה באש רק חלקה הצפוני של ירושלים הקדומה – רובע בתי העילית, ואילו חלקיה האחרים של העיר ננטשו ללא חורבן אלים.

### גבעות ירושלים הקדומה בימי האימפריות

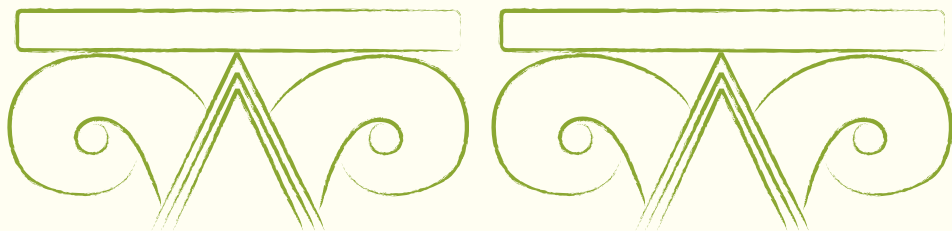
מעט מאוד ידוע על ירושלים בימי הבבלים והפרסים (580-330 לפנה"ס), ואף מימי המלכות ההלניסטית והחשמונאית (עד שנת 63 לפנה"ס) אין בתחומי ירושלים הקדומה אלא שרידים דלים וקברי-יחיד המעידים על נטישת המדרון המזרחי של העיר. על פי שרידי הקבורה והישוב הכפרי סביב העיר אפשר לשער שנשארה אוכלוסייה כפרית אשר לא גלתה. בימי האימפריה הרומית שוב שגשגה ירושלים, וגבעת ירושלים הקדומה נבנתה מחדש: רחובותיה רוצפו, נבנו תעלות לאיסוף המים ולניקוזם ונוסדו מבנים רחבי ידיים. נראה שהחידוש העירוני ברובע זה נועד בעיקר לשרת את צורכי המקדש העצום שבנה הורדוס על גבעת הר הבית, ולחדש את הציר בין מי המעיין, שנאספו בבריכה בקצה הדרומי של הרובע, לבין ההר המקודש. עם זאת, עיקרה של ירושלים השתרע מצפון וממערב לירושלים הקדומה, בתחומי העיר העתיקה ואף הרבה מעבר לה, והיא הוקפה בעיר קברים עצומה.

חורבן ירושלים בידי טיטוס (70 לספירה) פגע קשות במבנים שבגבעה המזרחית, ובתקופה של שלטון רומי נבנו על גבי החורבות מבנים חדשים – בעיקר בתי אמידים. בתקופה הביזנטית, עם התנצרות האימפריה הרומית, הפכה ירושלים שוב לעיר בעלת חשיבות דתית יוצאת דופן, ושטחה של ירושלים הקדומה היה חלק אורגני של העיר הקדושה. באתר הארכיאולוגי נחשפו כנסייה, בתי אמידים מהמפוארים המוכרים לנו מתקופה זאת וחומה אשר הקיפה את העיר באזור בריכת השילוח.

תמורה מעניינת התחוללה בראשית תקופת האסלאם, בתי האמידים ננטשו וגבעת העיר הקדומה שימשה הן לקבורה והן לבניית בתי מגורים קטנים. מעט מאוד ידוע לנו על העיר בתקופה זאת, אך שרידי כתובת עברית שנמצאו בחפירות עשויים להעיד שחלק מן הרובע שימש מתיישבים יהודים או קראים, ששיבתם בעיר נאסרה בזמן שלטון הנוצרים.

לאחר התקופה האסלאמית המוקדמת ננטשה גבעת ירושלים הקדומה ונותרה מחוץ לחומות. הגבעה נתכסתה בשפכי אשפה ובאדמה שהובאה מן העמקים, ואנשי כפר סילואן הסמוך החלו לעבד חלקות באדמותיה. המעיין במדרון המשיך לשמש את תושבי הכפר, ושטח הכפר הצטמצם למדרון המזרחי של נחל קדרון. רק בשלהי המאה ה-19 החלו אנשי סילואן לבנות בתים על השלוחה המעובדת. במשך שנים אלה נשכחה ירושלים הקדומה והפכה לשלוחה של כפר סילואן, בעוד עיקר מעייניהם של צלייני כל הדתות הופנו להר הבית ולעיר המוקפת חומות.

ראה גם ציר הזמן, עמ' 38.



## 1. רגע לפני שנכנסים לכפר ולאתר

מתחם האתר הארכיאולוגי מתחיל בכניסה לשכונת ואדי חילוה שבכפר הפלסטיני סילוואן, בשלוחה הדרומית של הר הבית, מחוץ לחומות העיר העתיקה. האתר נמצא במזרח ירושלים – שטח נרחב הכולל חלקים של 28 כפרים ושכונות שסופחו לעיר ולמדינת ישראל אחרי מלחמת 67. עד היום לא זכה הסיפוח להכרה ממדינה כלשהי בעולם.

כאשר מגיעים למתחם התיירות מצפון (מהעיר העתיקה למשל) עוברים בכביש הראשי של הכפר סילוואן. לימינו חניון גבעתי שרובו תפוס על ידי חפירות ארכיאולוגיות, לשמאלנו בתי הכפר ואחריהם הכניסה למרכז המבקרים 'עיר דוד'.

נקודת התחלה זאת מדגישה את המורכבות של הביקור באתר הארכיאולוגי ירושלים הקדומה (עיר דוד) והכפר סילוואן. במרחק של כמה עשרות מטרים מהר הבית/חארם א-שריף אנחנו נמצאים בכפר פלסטיני טיפוסי, שבין בתיו ומתחתם נמצאים שרידים ארכיאולוגיים. לאורך המסלול נתרכז בשרידים הארכיאולוגיים ולעתים במציאות החיים בכפר. הכפר והאתר הארכיאולוגי אחוזים זה בזה, ואילו ההפרדה ביניהם היא מלאכותית ומכוונת. דוגמה לכך הוא מרכז המבקרים 'עיר דוד'.



עיר דוד היא סילוואן

## חניון גבעתי/מגרש ואדי חילוה

בקצה הצפוני של השלוחה, היה עד לפני שנים מעטות שטח פתוח אשר הופקע על ידי עיריית ירושלים לשמש כמגרש חנייה. בשנת 2003 נעשתה חפירת בדיקה בצמוד לבנייני המגורים – בהזמנת יזמי נדל"ן – עד לעומק של כ-15 מטרים ונמצאו בה שרידים רבים ומרשימים של מבנים קדומים מן התקופה האיסלאמית ועד לתקופת הברזל. למרות ממצאים אלה חודשה העבודה במקום בקנה מידה נרחב בשנת 2007, והיא נמשכת מאז ברציפות. על פי ההיקף העצום של עבודת התשתית – הרחבת שטח החפירה תוך הכנת קירות תמך מאסיביים מבטון יצוק – ברור שהחפירות אינן אלא הכנה לבניית מבנה מטעם עמותת אלע"ד, שהיא בעלת הזכויות בשטח. ברור גם, שלצורך העמקת היסודות כבר פורקו מבנים והוסרו שכבות ארכיאולוגיות שלמות. האם אושרה תוכנית בנייה במקום? כיצד אושרה בנייה כה קרוב לחומות העיר העתיקה? מה יהיה גורל העתיקות שבמקום: האם יכוסו על ידי המבנה? ומי מחליט על גורל העתיקות במקום: היזמים? הרשויות? כל אלה הם בבחינת נעלם.

בינתיים, מוקף שטח החפירה בגדר מעוטרת במעין ציור קיר המורכב מצילומים וציורים של ירושלים מדומיינת, פסטורלית וירוקה, מפרסומות לפעילות של עמותת אלע"ד, ומסמלים ישראליים דוגמת המנורה וכנסת ישראל. דימויים אלה יוצרים ניוגוד מעניין עם המציאות עצמה, של חפירה הנעשית בלב שכונת עוני פלסטינית שבה אין עצי נוי, מדשאות, ואף לא גינה ציבורית אחת.



חניון גבעתי על רקע הכפר



חפירות חניון גבעתי

אחמד קראעין: אני גר בצמוד לחניון גבעתי. תמיד היה כאן חניון למכוניות ולאוטובוסים. גם אנחנו נהגנו להחנות פה את הרכבים שלנו. במהלך היום, החניון שימש אותנו לשחק כדורגל, לנסוע באופנים ובכלל מרכז משחקים חברתי. נהגנו להשתמש בשטח הרחב גם לעריכת חתונות. בשנת 1996 כשהתחתנתי הקמתי במקום אוהל לטקס 'חמאם אל עאריס'. הטקס נערך לפני החתונה ובו מתאספים הגברים והחתן, ובמרכז הטקס גילוח ותספורת לחתן. בטקס כמובן ווחטים כבשים ומתכבדים באוכל. השימוש במגרש החניה לטקסי חתונה היה נהוג בכפר במשך עשרות שנים ואני לא הייתי הראשון שהשתמש בחניון המרוצף אספלט לטקס כזה.

## 2. מרכז המבקרים

מרכז המבקרים הוא המתחם הבולט והמרכזי בכניסה הצפונית לכפר סילוואן. המרכז פתוח לקהל ואין הכניסה אליו כרוכה בתשלום. המאבטח בכניסה אינו מונע כניסת תיירים, אולם נוכחותו בשער והמתחם הנגלה מאחוריו, על עצי הזית, הארכיטקטורה הקשתית, הסדר והניקיון, מעידים שלפנינו מרכז תיירות המנותק מהכפר. אמנם, מספר בתיים של תושבי סילוואן הפלסטינים כלואים בשטח מרכז המבקרים, אך אין הם כמעט נראים לעין. חפשו את צלחות הלווין ומכלי המים השחורים המאפיינים את בתי המגורים הפלסטינים.

האתר ירושלים הקדומה (עיר דוד) היא חלק מהגן הלאומי 'סובב חומות ירושלים'. האזור הוכרז גן לאומי בשנת 1974, והוא כולל עוד שטחים הסמוכים לחומות העיר העתיקה. הגן הלאומי הוא באחריותה של רשות הטבע והגנים, אולם את אתר ירושלים הקדומה (עיר דוד) מנהלת היום עמותת אלעד – עמותה שמטרתה להתנחל במזרח ירושלים. זהו ככל הנראה הגן הלאומי היחיד המנוהל באמצעות עמותה פרטית בעלת אידיאולוגיה פוליטית. את רוב הגנים הלאומיים בארץ, כמו מצדה, ציפורי, בית-שאן, עבדת ואחרים, מנהלת רשות הטבע והגנים עצמה.

שרידי שכונת מגורים גדולה מהתקופה העבאסית (מאות 8-9 לספירה) נמצאו בחפירות חניון גבעתי ובחפירות מצומצמות שנערכו מתחת למרכז המבקרים. אין שכונה זאת חלק מהסיוור ואין שרידיה גלויים (רובם הוצאו ממקומם). בביקור בתל הארכיאולוגי של ירושלים הקדומה, יש לזכור ששכבות שלמות הוסרו ואין שרידיהן נראים היום, אולם יש להם חלק חשוב בתולדות המקום.



הכניסה למרכז המבקרים

ניהאד סיאם: לפני שבנו את מרכז המבקרים חיו כאן זוג זקנים ממשפחת שחדה-קראעין, וגידלו עצי פרי. האזור כולו היה בוסתן והם חיו ממכירת התוצרת לתושבי הכפר. אני זוכר בעיקר את האישה שחיה כמה שנים אחרי בעלה. גם אנחנו נהגנו לקנות מהם פירות. לאחר מותה עבר השטח למתנחלים, למרות שאני בטוח שבתם לא מכרה את האדמה. כנראה, בשל חוק 'נכסי נפקדים'. בכניסה לבוסתן, היכן שגרו היה עץ איקליפטוס גדול מאוד, והיום נמצאת שם עמדת השמירה של הכניסה למרכז המבקרים. צלו של העץ שימש אותנו בימי הקיץ, אבל עיקר תפקידו של העץ היה בתור מקום מפגש בין אנשים. היינו קובעים ב'עץ' וכולם ידעו שהכוונה להיפגש ליד עץ האיקליפטוס הגדול.

## החפירות מתחת למרכז המבקרים

החפירות במקום זה החלו כבר בראשית המאה ה-20 על ידי רא"ס מקאליסטר ואחרים. את החפירה האחרונה במקום החלה הארכיאולוגית אילת מזר בשנת 2005. בשטח החפירה נותר בעיקר קטעי קירות, בורות מטיחים שהיו בעבר במרתפי בתים ומשטחי סלע. זהו אפוא, שטח שחלקיו נחשפו עד לסלע וכוסו לסירוגין מימי קדם ועד ימינו. אפשר לדמות את השכבות הקדומות לגבינה שווצרית, בה שרדו מבנים הקדומים, בני זמנים שונים, רק לסירוגין. משום כך, קשה להבין את סדר המבנים לאשורו, ורבו המחלוקות על פיענוח הממצאים.

אפשר לומר שהחוקרים מסכימים ביניהם שמקצת מן הקירות בשטח זה מתוארכים לתקופה הביזנטית, וכך גם מקצת מן הבורות. כמה מן הבורות מתוארכים לתקופה הרומית, וקירות מספר מתוארכים לתקופות קדומות יותר שהחוקרים חלוקים בדעתם עליהן. יש הטוענים שכמה שרידי קירות מתוארכים לתקופה ההלניסטית (מאות 2-3 לפנה"ס), אחרים טוענים ששרידי הקירות הם מהתקופה הפרסית (מאות 4-5 לפנה"ס), ורבים אחרים טוענים שהם שרידים מהמאות 10-11 לפנה"ס ואף קדומים יותר.

הקושי בתיארוך וביכולת להבין את משמעות הממצא נעוץ בדלות השרידים, בצפיפות השכבות שנבנו זאת על גבי זאת, ובקושי להבין מתי החלה שכבה מסוימת ומתי הסתיימה ואיזה ממצא שייך לכל שכבה. הקשר בין אמונה למחקר ארכיאולוגי מקבל ביטוי מעניין בשטח החפירות שלפנינו. אלה הרואים בתנ"ך מקור היסטורי מדויק מתוארכים מקצת מן הממצאים במקום למאה ה-10 לפנה"ס, ואף מרחיקים לכת וטוענים שלפנינו ארמון דוד המלך. אך רוב החוקרים שוללים טיעון זה ומתוארכים את השרידים לתקופות אחרות וטוענים שייעודו של המבנה זהות בנוי אינם ברורים.

## התצפית

תצפית מצוינת על גבעת ירושלים הקדומה, עמק הקדרון והר הבית נמצאת בחלק הצפוני-מזרחי של מרכז המבקרים. בדרכינו לתצפית אפשר להבחין בלוחות הכבוד לתורמים מחול, המסייעים ממקום מושבם להגשמת חזונה של עמותת אלע"ד. העלייה במדרגות מסתירה את בתי הפלסטינים הגרים מתחת לבית התצפית. מרחבת התצפית רואים את מיקומו של הכפר סילוואן ואת גבולות האתר הארכיאולוגי בהקשר לסביבה. מצפון נמצאת החומה הדרומית של העיר העתיקה ומתחת הר הבית/חאראם א-שריף, ואפשר לראות בבירור את כיפת מסגד אל-אקצא. התצפית רחוקה כמה עשרות מטרים מהר הבית/חאראם א-שריף ומן העיר העתיקה, כך שאנו נמצאים מרחק נגיעה מלב הסכסוך הפוליטי והדתי סביב הריבונות על ירושלים. ממזרח לעיר העתיקה נמצאים הגיא העמוק של נחל קדרון ומעליו - הר הזיתים. בהר אפשר להבחין בבית הקברות היהודי מהמאות 14-21 לספירה, בשכונה הפלסטינית א-טור ובמגדלים של מספר כנסיות נוצריות.

בקצה הדרומי של בית הקברות מתחילה השכונה הפלסטינית ראס אל-עמוד. השכונה בנויה על המדרון המשקיף על האתר 'עיר דוד' והיא חלק מהכפר סילוואן. הכפר סילוואן משתרע מראס אל-עמוד לעבר נחל קדרון, וממשיך מערבה, על המדרון שמאחורינו, עד להר ציון.

הסיור שלנו יערך בשטחים פתוחים שחפירות ארכיאולוגיות נערכות בהם. את מיעוטם של שטחים אלה

הפקיעו ממשלת המנדט וממשלת ישראל מבעליהם הפלסטינים לתועלת הציבור. את מרביתם של השטחים רכש עוד בתקופת השלטון הטורקי הברון רוטשילד כדי לשמש עתודה לחפירה ארכיאולוגית. עד לשנת 1995, הוגבלו החפירות רק לאזורים שיועדו מראש לחפירות ארכיאולוגיות. אולם מאז שנת 1995 ועד היום נערכות החפירות בשטחים ציבוריים, בשטחים שהעבירה ממשלת ישראל לבעלות יהודית פרטית באמצעות חוק 'נכסי נפקדים' וכן בתת-הקרקע, מתחת לבתי הכפר, באמצעות מנהרות. באופן זה הארכיאולוגיה הופכת כלי משוכלל ליצירת עובדות חדשות: לעתים היא מכשירה בנייה יהודית (חפירת הצלה טרם בנייה, למשל בחניון גבעתי), לעתים היא משנה את ייעוד השטח משטח ציבורי לשטח תיירות (בריכת השילוח), ולעתים היא מאפשרת חיבור תת-קרקעי בין יעדי תיירות (הרחוב המדורג - ר' בהמשך, מס' 14).

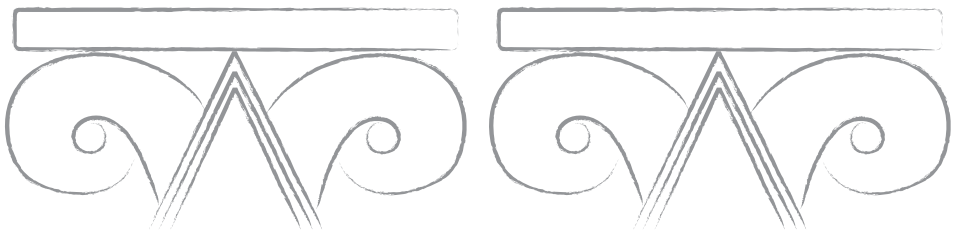
בראשית של ירושלים בתור עיר כנענית, במאה ה-18 לפנה"ס (תקופת הברונזה התיכונה 2), גבולות העיר היו נחל קדרון במזרח והגיא (עמק הטירופאון) במערב. (היום הגיא כמעט ואינו נראה, אולם התוואי שלו נמשך משער האשפות לכיוון דרום, קצת מעבר לקו הבתים הנצפים בצד מערב). הגבול הדרומי של העיר היה במפגש שני הנחלים, היום בקצה שכונת ואדי חילוה. כאשר בוחנים את מיקומה הטופוגרפי של ירושלים הקדומה ואת היחס בינה ובין סביבתה, קל להבחין במגבלות ההתפתחות של העיר. המגבלות נובעות ממיקומה של העיר במדרון שהוא נמוך מההרים סביבו, מוקף ערוצים צרים ותלולים, ומרוחק מדרכי תעבורה חשובות ואפילו מקרקעות חקלאיות עשירות. אין ספק כי הסיבה העיקרית למיקום העיר בשלוחה זאת היא מקור המים – מעיין הגיחון המספק מים כל השנה (ר' מסגרת). ההשקעה הטכנולוגית בלכידת המים ובהובלתם כבר בתקופה הכנענית ומאז ועד תקופתנו, הפכה לסמל של עצמה ותחכום. סביב מקור המים התארגנו הנהגה ואוכלוסייה שראו בהגנה על מקור המים, ניצולו והגבלת הגישה אליו צורך חיוני. היכולת לבנות חומות, מגדלים ומבני שלטון דוגמת השרידים שנמצאו סביב המעיין ובשטחים E, G מעידים על הדרך שהתאגדות וההתייחסות המשותפת אפשרו לעיר עצמה להפוך למקור של כח, ולמנהיגיה להפוך למתווכים בין תושבי העיר לבין הכוחות העליונים והתחתונים השולטים בטבע.



## מעין הגיחון

מעין הגיחון, או עין אום אל-דרג', הוא מעין קרסטי פועם שספיקתו הממוצעת כ-1500 מ"ק ביממה. זוהי כמות המספיקה, על פי אורח החיים הקדם-מודרני, לפרנס יישוב של אלפי תושבים, עם עודפים לבעלי חיים ולהשקיית עדרים. מי המעיין הם מי-גשם המחלחלים ונאספים בתוך מערה תת-קרקעית נסתרת. משם, עד לעת האחרונה, הם בעבעו במחזוריות של אחת לכמה שעות (היום הזרימה קבועה, כנראה בשל השינויים הרבים באיזור ההקוות, והמים אינם ראויים עוד לשתייה). בתקופת הברונזה התיכונה ב', 1700-1800 לפנה"ס. כאשר ירושלים נוסדה כעיר כנענית, נלכדו לראשונה המים בתוך מערכת של תעלות חצובות ובריכות והגישה החופשית אליהם נחסמה. מאז ובמשך אלפי שנים, נעשו פעולות שונות של הובלה ואגירה, אשר יצרו את המערכת המורכבת של תעלות, נקבות ובריכות השילוח. עודפי המים זרמו לתוך ערוץ נחל קידרון מדרום לעיר הקדומה, שם היו, עד לעת האחרונה, גינות הירק של אל-בוסתן (היום שכונת אל-בוסתן). מערכת מרשימה של חומות ומגדלים מתקופת הברונזה אשר הגנה על המעיין נחפרה בחפירות תת-קרקעיות מאז שנת 1995. עד לפני שנים מעטות היתה גישה חופשית למעיין ולמערכת התעלות מגרם מדרגות עתיק הנמצא בתחתית המדרון, בסמוך לרחבה הנראית ממקום התצפית. כיום מוגבלת הגישה למערכת זו, והיא בשליטת מפעילי הגן הלאומי.

ממרכז המבקרים אפשר להמשיך דרך החפירות שמתחתיו או מן הקצה המזרחי שלו אל אזור החפירות המכונה 'שטח G'. למדלגים על שטח G, הסתעפות שבילים מדרום למרכז המבקרים מאפשרת פנייה מערבה (ימינה) לרחוב ואדי חילוה – הרחוב הראשי של הכפר. המשך בשביל המרוצף דרומה, בין בתי המתנחלים ובתי התושבים הפלסטינים, מוביל לאזור החפירות של ר' וויל ולבריכת השילוח, או מאפשר ירידה מזרחה בגרם מדרגות לכיוון הכניסה למערכת המים הקדומה (פיר וורן) ולאזור החפירות הנרחב במדרון העיר הקדומה, שטח E.



### 3. קריית השלטון - שטח G

המונח שטח G ניתן בזמן החפירות של יגאל שילה בשנים 1978-1985. זהו שטח חפירות מרכזי השופך אור מסוים על תולדות ירושלים הקדומה ועל אופי העיר. המראה הבולט ביותר שנגלה לעינינו בשטח G הם האבנים הרבות המונחות מולנו. האבנים נראות מקשה אחת והן שרידים של מבנים שונים אשר נבנו זה על גבי זה וזה בתוך זה לאורך מאות בשנים.

מבסיס החפירה ועד ראשה אפשר להבחין בשורות אבנים הבנויות במדורג. אבנים אלה מושתתות על מילוי מכוון של עפר וקירות תמך, כפי שאפשר לראות באיזור שבין המדרגות לבין מגדל רבוע גדול מתקופה מאוחרת הרבה יותר (התקופה ההלניסטית) התוחם את השטח בצד דרום. רצף האבנים הבנויות במדורג יוצרות מעין מדרון מלאכותי שבסיסו במווד הגבעה, קרוב למעיין ולחומות העיר, וראשו סמוך למקום הגבוה ביותר בעיר הקדומה. אין ספק כי מדובר בבנייה אשר נועדה להרשים ולשמש במה לבניין חשוב (מצודה? ארמון? מקדש?) שניצב בראש המדרון. הדעות חלוקות בדבר זמן בניית מבנה האבן המדורג ובדבר זהות בוניו. האם יש לייחסו למאות ה-12-11 לפנה"ס, לתושבים שאנחנו מכנים 'כנענים' או 'יבוסים', או שמא למאה ה-10 לפנה"ס, לתקופה שעל פי מסורת המקרא מציינת את ראשית מלוכת בית דוד? אין הממצאים חד משמעיים, וגם על פי הפרשנים האופטימיים יותר – אין בהם כמעט דבר המזהה את תרבותם וזהותם האתנית של בוני המבנה. עם זאת, ההתעסקות המרובה בניסיון להוכיח או לסתור את ההיסטוריה המקראית הותירה בידינו מעט מאוד מידע על אופי העיר בטווח הזמן המדובר, על בתיה, על אנשיה ועל תרבותה. כל שנוכל לומר הוא כי הממצא שפורסם עד כה מעיד כי העיר כללה רק מתחם מבוצר אחד וסביבו כמה בניינים דלים.

במרכז שטח החפירה, מעל אבני המבנה המדורג, נוכל להבחין בסדרה של קירות אבן, מקצתם ניצבים למדרון ומקצתם מקבילים לו. אלה הם שרידיהם של כמה מבנים אשר נבנו לתוך מבנה האבן המדורג שנים רבות לאחר בנייתו וזמנם בשלהי ימי ממלכת יהודה. רצפה משוחזרת, תלויה באוויר מייצגת מפלס קדום של מבנה שקומתו השנייה נתמכה בעמודים רבועים. מדרום לה אפשר להבחין בגרם מדרגות שעלה לקומה השנייה. עוד מבנה עם גרם מדרגות נחשף רק בחלקו בצפון שטח החפירה. ביניהם אפשר לראות אבן מנוקבת אשר ניצבה ככל הנראה בבית שימוש. אין ספק שהיו אלה מבנים של העילית השלטת, שהרשתה לעצמה לבנות כה קרוב למרכז העצמה הממלכתית. מבנים אלה חרבו בשריפה כאשר ירושלים נפלה בידי הבבלים בשנת 586 לפנה"ס וגם הממצאים בהם מעידים על מעמדם הרם של היושבים בהם.

המבנים המאוחרים ביותר בשטח G הם מגדל האבן הגדול בדרום השטח, והקיר היוצא ממנו ורוכב על גבי המבנה המדורג. מרבית החוקרים מייחסים מבנים אלה לביצורי העיר בתקופת החשמונאים, כאשר רק מרכז הרכס של ירושלים הקדומה היה מיושב, והמדרון המזרחי היה נטוש ברובו.



2



1

1. המגדל ההלניסטי 2. מתקן בית שימוש 3. בית ארבע מרחבים - מבט מקרוב



3

## איפה המלך?

במהלך החפירות בשטח G נמצאו עשרות כתובות בעברית קדומה, כתובות על גבי חרסים ומוטבעות על גושי טין (בלות), ורובן מתוארכות לראשית המאה השישית לפנה"ס. במספר רב של כתובות מופיעים שמות אנשים המזוהים בתור אנשי הפקידות הגבוהה של ממלכת יהודה. אחדים מהשמות המופיעים בכתובות, בעיקר על גב חותמות, מוזכרים במקרא בתור שרי המלך. הבולט בהם הוא גמריהו בן שפן, הנזכר בספר ירמיהו.

בכל הכתובות שנמצאו בירושלים הקדומה, ובכללן בכתובת 'נקבת השילוח' המתארת את חציבת הנקבה (ראה למטה, נקודה מס' 5), לא מוזכר שם של מלך כלשהו. שמותיהם של מלכים חשובים כדוד וכשלמה או אפילו חזקיהו, יאשיהו ואחרים, המזוהים מאוד עם ירושלים המקראית, לא נמצאו בעשרות החפירות שנחפרו ונחפרות באתר. נשאלת השאלה מה מלמד הממצא של כחמישים שמות של אנשים ממנגנון השלטון של ממלכת יהודה, ומה אפשר ללמוד מהיעדר שמו של מלך כלשהו בכל הממצאים?

דומה כי השכיחות הגבוהה של הממצאים על אודות הפקידות הבכירה מעידה על הדומיננטיות של שכבה זאת במערך השלטון. ייתכן שהמלך והמקדש עמדו בראש המנגנון, אבל נוכחותה הבולטת של הפקידות וכוחה בממצא הכתוב מעידה שבתקופת ממלכת יהודה לא היה שלטון אבסולוטי של מלך כל יכול ואף לא של הכהנים.

מערכת הקברים המסועפת שנמצאה במדרון המזרחי של עמק קדרון, בין בתי הכפר ממול לקריית השלטון (בהמשך מס' 4) הם עוד ממצא ארכיאולוגי המתייחס לפקידות הבכירה. גם במקרה זה, לא נמצאו קברי מלכים, למרות שבתחילת המאה העשרים נעשו ניסיונות ממושכים לחפשם בתוך תחומי "עיר דוד".



"לבניהו בן הושעיהו"



"לגמריהו בן שפן"

## דת, פולחן ועבודת האל בירושלים הקדומה

ממצא הפולחן הוודאי הקדום ביותר שנמצא בירושלים הוא שבר של פן פולחן שדמויות אנושיות מעוצבות עליו (ראה ציור למטה מימין). פן זה נעשה במסורת כנענית, ויתכן שיש לקשור אותו למקדש שהיה על ראש גבעת העיר הקדומה. עוד עדות מוקדמת לפולחן היא פינת פולחן קטנה, עם מצבת אבן ושני פני קטורת, שנמצאה במדרון העיר, וזמנה המאות ה-10-9 לפנה"ס.

מימי ממלכת יהודה נמצאו בירושלים הקדומה אלפי צלמיות (פסלוני טין) וחלקי צלמיות של נשים ומאות צלמיות או חלקי צלמיות של בעלי חיים. מספר הצלמיות שנמצאו בירושלים בשכבות תקופת הברזל (תקופת מלכי יהודה), הוא הגדול ביותר שנמצא באתר כלשהו בארץ. שברי הצלמיות נמצאו כמעט בכל מבנה שנחפר באתר, לעתים עשרות שברים במקום אחד. הצלמיות מספרות לנו על אמונה עממית רחבה מאוד במשמעותן של דמויות נשיות – ביטוי להווי דתי לא-ממלכתי שהיה אולי אף נחלתן של נשות ירושלים בלבד.

עד היום לא נמצאה עדות חד-משמעית למקדש בירושלים, גם לאחר החפירות סביב הר הבית וניפוי מילויי העפר מן ההר. זוהי דוגמה לגבולות יכולתה של הארכיאולוגיה לאמת עדויות מן המקרא או להוסיף להן. רק מקצתם של טקסי הפולחן בירושלים של ממלכת יהודה מוכרים לנו, אולם הם מציירים תמונה שונה מאוד ממנהגי הפולחן היהודי בתקופות מאוחרות יותר שבמרכזם ההתכנסות והתפילה בבתי-כנסת.

1. איור שבר של פן פולחני שנמצא בחפירות משלחת עיר דוד, המאות 10-11 לפנה"ס(?)

באדיבות פרסומי משלחת חפירות יגאל שילה

2. צלמית דמות אשה, מזהה עם אלת הפריון, ירושלים, המאה השמינית לפנה"ס

אוסף רשות העתיקות, © צילום מוזיאון ישראל



## 4. סילואן הישנה וקברי העילית של ירושלים הקדומה

במרפסת הנמצאת ליד היציאה הדרומית משטח G, יש תצפית נוחה לכיוון הגרעין העתיק של כפר סילואן ולפתחי הקברים החצובים במצוק הסלע שלרגלי הכפר.

שלא כבימינו, בהם המתים מופרדים מחברת החיים וקיומם נשמר בעיקר בזיכרון פרטי, הרי שבימי קדם היה בית הקברות - הנקרופוליס (עיר המתים) - מקום שנמשך בו המשא ומתן החברתי המתקיים בין החיים. באתר שלפנינו עשרות חדרי קבורה, מהם חצובים בפאר רב, בסגנונות אדריכליים מגוונים (מקצתם מקורם צפוני, מחוץ לגבולות הארץ), ומזוהים בכתובות בכתב עברי קדום. כפי הנראה, חדרי הקבורה מייצגים את עיר הקברים של אצולת ירושלים בימי מלכי יהודה. קברים אלה שימשו בוודאי אחוזות קבורה משפחתיות משך שנים רבות. נוכחותם הייתה בולטת בנוף, וְנִדְאֵי הזכירה לכל יושבי העיר את מעמדם הדומיננטי של בני משפחות האצולה ששכנו במעלה העיר, מול בית הקברות. לעומתם, אין מקום קבורתם של שוכני העיר התחתית ידוע, ואפשר שהם לא זכו לאחוזת קבר כלל.

לימים, רוקנו הקברים החצובים ושימשו, בין השאר, למגורי מזירים בתקופה הביזנטית, ואילו היום משולבים מקצתם בבנייני הכפר בעוד אחרים נותרו חשופים במצוק.

בתי סילואן הישנה, המשולבים במדרגות הסלע על צלע ההר, ניכרים בבניית האבן המסורתית שלהם, במרפטי הקשתות, ובמעברים הצרים והמפותלים ביניהם. מאז בנייתם, לפני מאה שנים ואף יותר, נוספו להם קומות, חצרות ופתחים ונבנו לידם מבנים חדשים. כך נוצר בליל של סגנונות וחומרי בנייה ההופך את הכפר הישן למקום היסטורי ולאתר המשמר מורשת של תקופות רבות - עות'מאנית, בריטית, ירדנית וישראלית.

הכפר סילואן היה בעבר חקלאי ברובו, והיום גרים בו כ-40,000 תושבים. מחסור בשטחי בנייה וחוסר תכנון של הרשויות והעירייה מובילים לבנייה צפופה, ללא התאמת תשתיות נאותות וללא תנאי תברואה בסיסים.

### העבר הוא ארץ זרה

אורח החיים היום, אופי החברה, השפה, צורת השלטון, הטכנולוגיה והידע שונים מאוד ממה ששרר לפני מאה או מאתיים שנה, וכמובן לפני 2,000 או 3,000 שנה. מושגים כמו לאום, עם, אמונה, דת ועוד, הנדמים לנו ברורים ומוגדרים, נשאו משמעות אחרת לפני אלפי שנים, וכמה מהם לא היו כלל. הלאומיות, לדוגמה, התפתחה באירופה רק במאות האחרונות. העיסוק בתרבויות קדומות דוגמת הכנענים או תושבי יהודה בתור לאום, במונח המודרני, היא שגויה ביסודה ומבוססת על תפיסה חברתית מודרנית שאינה מתאימה לעבר הרחוק. הארכיאולוגים מתמודדים עם חקר חברות ותרבויות שתפסו את עצמן ואת העולם סביבן באופן שאינו מובן מאליו כלל. אם ינסו להסביר את הממצא הארכיאולוגי רק על סמך הניסיון בהווה, תמיד תהיה זאת הבנה סלקטיבית וחלקית.



2



1

1. שטח E ובתיראס אל-עמוד 2. קבר 'בת-פרעה' 3. הבתים מעל הקברים בראס אל-עמוד



3

## 5. מעיין, נקבה המוליכה מים ונקבה יבשה

ממצפור הקברים אפשר ללכת לפיר וורן' – מערכת המים הקדומה (הכניסה כרוכה בתשלום לעמותת אלע"ד), או לשטח E (ראה למטה), או להמשיך ברחוב המוביל לקצה הדרומי של הגבעה, לחפירות ר' וייל, לבתי המתנחלים (בכיתוב באתר מוזכר השם 'בית מיוחס') ולבריכת השילוח. הכניסה לפיר וורן ולנקבה הוא מסלול של כמעט קילומטר הכולל הליכה תת קרקעית, מקצתה בתוך נקבה המובילה מים. אורך הנקבה הוא כ-533 מ'. עד לפני שנים מעטות, הייתה גישה חופשית למעיין ולנקבה. מי המעיין שימשו את תושבי הכפר, והם מכרו נרות שעווה להאיר בזמן ההליכה בנקבה החשוכה. השם המקומי 'עין אום אל-דרג' רומז לגרם המדרגות העתיק שהוביל אל המעיין מכיוון הכפר. מעל גרם המדרגות עדיין אפשר לראות קמרון המיוחס לתקופה הממלוכית (שנת 1300 לערך). היום חסומה הכניסה המסורתית למעיין, והגישה אפשרית רק באמצעות תשלום בגן הלאומי ובמעבר בפיר וורן. המסלול היום מקורה ונסתר מהכפר, ובסופו מגיעים לאזור בריכת השילוח (ראה למטה).

אם אינכם נכנסים לנקבה אפשר להמשיך לשטח E ולשטח חפירות ר' וייל ('בית מיוחס').

הנקבה מובילה מים ממעיין הניחון-עין אום אל-דרג' ועד לדרום האתר לברכת אל-חמרה/בריכת השילוח. לצד הנקבה הרטובה יש תעלה מקורה ובהמשכה נקבה יבשה שהיום אינה מובילה מים. תיארוך נקבות חצובות הוא עניין מורכב, והוא תלוי בזיקה בין המרכיבים השונים ובקשר שלהם לבנייה על-קרקעית. ההנחה המקובלת היא שמקצת מהנקבות (פיר וורן העליון, הנקבה היבשה) נחצבו עוד בתקופה הכנענית - במאות 17-18 לפנה"ס (תקופת הברונזה התיכונה ב2), ומקצתן מאוחר יותר. נראה שהנקבה העיקרית המובילה היום מים נחצבה בימי ממלכת יהודה. כתובת שנמצאה בתוך הנקבה (כתובת השלוח) מתוארכת על פי סגנונה ותוכנה למאה ה-8 לפנה"ס. לכן, חוקרים רבים מתארכים את הנקבה למועד זה. (חוקרים אלה מסתמכים גם על הכתוב במקרא לגבי בניית מפעלי מים על ידי המלך חזקיהו).

גובה מי הנקבה יכול להגיע עד כ-70 ס"מ וההליכה בה מצריכה פנס. המסלול מסתיים בבריכה שנמצאת בבעלות הווקף המוסלמי. אפשר לראות שמתחם היציאה מהנקבה נבנה בתקופה מאוחרת הרבה יותר מן השרידים האחרים באתר.

## כתובת השילוח

הכתובת המכונה 'כתובת השילוח' מתארת את עבודתם של חוצבי הנקבה. היא מוקדשת בעיקר לרגע המפגש בין שתי קבוצות הפועלים שחצבו כל אחת מקצה אחר של הנקבה.

"ובעוד שלוש אמות להנקה, נשמע קול איש קורא אל רעו, כי היתה זדה (הכוונה אולי לסדק) בצור מימין ומשמאל. וביום הנקבה היכו החוצבים איש לקראת רעו, גרזן על גרזן. וילכו המים מן המוצא אל הבריכה." מאז נמצאה הכתובת נותרו שאלות רבות ללא מענה: מתי בדיוק היא נכתבה? מדוע נמצאה בעומק הנקבה ולא בכניסה אליה? מדוע אין מצוין בה שם השליט שבפקודתו או בזמנו נחצבה הנקבה? היו חוקרים שנטו לתארך את הכתובת על סמך הכתב לתקופה ההלניסטית, אך רוב החוקרים מייחסים אותה למאה ה-8 לפנה"ס, תקופת מלכי יהודה. אפשר היה לצפות שכתובת של שליט או מלך תוצב בכניסה למפעל הבנייה שלו, תפאר אותו ותציין את שמו, אך כאן, אף שאין איזכור לשנה או למלך, השתרשה הדעה שהנקבה היא מימי חזקיהו, וכי הכתובת נכתבה על ידי או בהוראתו, משום שחזקיהו מוזכר בתנ"ך כיוזם של מפעלי מים (מלכים ב', כ', כ').

אם נניח לרגע להקשר המקראי, נוכל להבחין בסיפור אחר, מרתק לא פחות: בכתובת בת שש השורות חוזרות ומופיעות המילים "נקבה" (4 פעמים), "חוצבים" (3 פעמים), ו"גרזן" (3 פעמים), ואיתם הצירוף "איש אל/לקראת.רעו" (3 פעמים). האם אין כאן עדות לקבוצת מהנדסים ופועלים המתעדת את הישגיה הרחק מעינו הבולשת של השלטון? הימצאותה של הכתובת בתוך הנקבה, ללא שמות, מחזקת את ההנחה שלפנינו מעשה של קולקטיב. מקומה של הכתובת יכול להעיד שהעובדים חששו להציב אותה בחזית המפעל המלכותי.

הכנתה של כתובת על ידי קבוצת פועלים או לבקשתם מעידה כמה נפוץ היה הכתב עצמו. הכתב הכנעני שממנו התפתח הכתב העברי, היה קל הרבה יותר לכתביה מאשר הכתב המצרי ההירוגליפי או כתב היתדות המסופוטמי. ראשוני הכותבים באמצעות האל"ף-בי"ת היו פועלי מכרות כנענים שעבדו בשירות המצרים במכרות הטורקיז בסניי, מאות שנים לפני כתובת השילוח. ייתכן שהזיקה לכתב נשמרה בקרב מעמד הפועלים ושאחד ממניינם, או סביר יותר, סופר מקצועי שעבד מטעמם, הוא אשר חקק את הכתובת.

העתק של הכתובת מוצג בשטח המכונה E.



כתובת נקבת השילוח (העתק)

## 6. שטח E

מדרום לפתח המודרני של מערכת פיר וורן משתרע שטח חפירות נרחב הכולל, בחלקו הצפוני, הקרוב אלינו, את "שטח E" של חפירות שילה משנות ה-80. בחלקו הדרומי כולל השטח את חפירות ר' וייל מראשית המאה ה-20. את השטח שאינו מיושב (למעט שני בתים, שיושביהם שמרו על הרכוש של הברון) רכש לפני כמאה שנה הברון אדמונד דה רוטשילד כדי שישמש עתודה לחפירות ב'עיר דוד'. אפשר לצפות בשטח מלמעלה, מן השביל המוביל היישר דרומה, או מלמטה, משביל הנמשך לאורך חומות קדומות ואחר כך פונה מזרחה אל יציאה המובילה לעמק ולשכונת אל-בוסתן.

שטח E כולל שרידי מבנים וממצאים מתקופות רבות, וקשה להבדיל ביניהם. במקום העמוק ביותר בחפירה, ליד החומה התוחמת אותה במזרח, אפשר להבחין בכמה חדרים פשוטים השייכים לבנייני קבע - אולי הראשונים שנבנו אי פעם בירושלים. זמנם תקופת הברונזה הקדומה (כ-3000 לפנה"ס). השרידים המאוחרים ביותר, הנראים כמו קירות טראסה, מייצגים פעילות מחוץ לשטח היישוב בתקופה ההלניסטית (חשמונאית) ובתקופה הרומית (ימי בית הורדוס). רוב המבנים בתוך מתוארכים לתקופה הכנענית, מאות 17-18 לפנה"ס, או לתקופת ממלכת יהודה (ברזל ב' - מאות 7-8 לפנה"ס).

הקיר המאסיבי החוצה את שטח E מצפון לדרום מציין את תוואי חומת העיר. אפשר להבחין בחומה בשני סוגי בנייה: בנייה באבני נעק, ישירות על גב הסלע, ובנייה באבנים קטנות יותר, לרוב מעל הבנייה באבנים הגדולות. אבני הנעק שייכות לחומה הראשונה שנבנתה בירושלים, בתקופת הברונזה התיכונה ב' (1700 לפנה"ס לערך), כפי שהתברר בחפירות שחפר שילה. כמה בתים מתקופה זאת נשענים על החומה מצדה הפנימי. התיקון נעשה כאלף שנים מאוחר יותר, בתקופת מלכי יהודה והוא לווה בבניית בתים חדשים, צנועים הרבה יותר מאלה שבשטח G, לאורך פנים החומה. מיעוט שרידי בנייה השייכים למאות השנים המפרידות בין שתי תקופות הבנייה שזוהו בחפירות ומעלים פקפוקים רבים בדבר היקפה הממשי של העיר בתקופות הללו. מכל מקום, ברור שחלק זה של העיר לא היה מבוצר במשך זמן רב.

מי היו יושבי העיר משך מאות השנים הללו? מתי הפכה ירושלים ה'כנענית' ל'יהודאית'? העדויות הארכיאולוגיות על שינויי התרבות הללו קלושות, ולמעשה אין כמעט פרטים על הרכבה החברתית והאנושי של העיר עד לזמן המאוחר של ימי ממלכת יהודה, כאשר שופצה החומה ונבנו מחדש הבתים הצמודים לה.

במרכז שטח החפירה, מעל החומה, בולט מבנה הבנוי מאבני גיר רבועות, בבניית גזית. מבנה זה מייצג את שלב הבנייה האחרון לפני חורבן ירושלים בידי הבבלים, והוא אחד מבין בניינים ספורים המייצגים תקופה זאת בחלק הנמוך של ירושלים הקדומה. שאר המבנים סביבו היו כבר נטושים כשחרבה העיר. שרידי השריפה שכילתה את העיר בזמן הכיבוש הבבלי בשנת 586 לפנה"ס נמצאו בעיקר בבתי העילית השלטת שבשטח G, ואילו בשכונות התחתונות של העיר במורדות המדרון המזרחי נמצאו עדויות לנטישת תושבים עוד לפני שנת 600 לפנה"ס. אפשר להסיק ששנים רבות לפני החורבן החל תהליך השקיעה של ירושלים. השלטון איבד מכוחו ולא היה מסוגל לספק עוד הגנה ופרנסה לתושבים, והחלה נטישה של בני המעמד הנמוך לספר החקלאי שהקיף את העיר. חורבן העיר ירושלים, כמו חורבן של ערים אחרות בעת העתיקה, פגע בראש וראשונה במעמד השליט. ייתכן שעובדי האדמה שחיו בסביבות ירושלים המשיכו את חייהם בכפרים תחת השלטון החדש. מבחינתם לא היה הבדל גדול אם שולטים עליהם מלכי יהודה או מלכי בבל.



1. שטח E, שרידים הליניסטיים 2. החומה הכנענית (ברונזה תיכונה II ב')





1. שטח E, תעלת ניקוח

2. שטח E, ובתי ראס אל-עמוד



## 7. חפירות ר' וייל

בשנים 1913-1914 ו-1923-1924 חפר הארכיאולוג הצרפתי ר' וייל בירושלים הקדומה. החפירות נערכו בשטח אדמה שקנה הברון רוטשילד מתושבי סילוואן לצורכי חפירה ארכיאולוגית. וייל, שהניח שימצא את קברי בית דוד, חפר שטח נרחב בלב העיר הקדומה ומצא בעיקר מחצבה ומספר מתקנים חצובים בסלע. היום ברור שהשטח היה בשימוש בתקופות מאוחרות יחסית, בעיקר בתקופה הרומית המאוחרת (מאה שנייה-שלישית לספירה); אין תיארוך זה וודאי כיוון שיש קושי בתיארוך מחצבות אבנים).

וייל זיהה מערה גדולה בחלקה המערבי של המחצבה בתור אחד מקברי מלכי בית דוד. זיהוי זה נשען אך ורק על גודל המערה, צורתה המיוחדת, והציפייה של החופר למצוא את קברי המלכים ב'עיר דוד'. ליד המערה יש עמדת הסברה המשמשת את הסיורים המונחים על ידי אלע"ד. כאן מוצב העתק של כתובת תיאודוטוס - כתובת של משפחה יהודית בעלת שם יווני, שבניה היו עסקני ציבור, כנראה בימי הבית השני. הכתובת נמצאה באשפה שכיסתה את המחצבה, ואין מקורה ידוע. מה הייתה משמעות הכתובת כאשר נכתבה, ומה משמעותה היום? האם יש זיקה בינה לבין 'חידוש הישוב היהודי' בידי עמותת אלע"ד?



שטח חפירות וייל



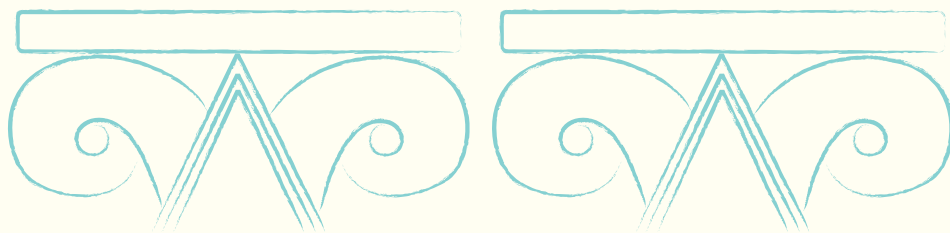
חפירות וייל, בית מיוחס וחללים חצובים



חפירות וייל - חציבות בסלע

סיפורו של עבדו שלודי: אני גר מול שטח החפירות שנקרא 'קברי בית דוד' (שטח החפירות של ר' וויל). במרכז השטח היה בית בודד המוכר בתור 'בית מיוחס'. הבית נמצא על הדרך בין ביתי לבין ביתו של בין דודי. בבית מיוחס גרה אישה זקנה עם 11 אצבעות, וחלק גדול מהבית היה חדרים ריקים. כלנו פחדנו לעבור דרך הבית בדרכנו לבקר זה את זה, והיינו נוהגים להקיף את הבית וללכת בשביל הקיים היום. אני זוכר שיום אחד עמדתי מול הבית, הייתי אולי בן 11, ואמרתי לעצמי שאני לא זז מפה עד שיהיה לי אומץ ללכת לבן דוד שלי דרך הבית. אני זוכר שעמדתי מול הבית אולי רבע שעה או יותר ואז החלטתי ללכת לבן דוד שלי בדרך הקצרה. זאת הייתה הפעם האחרונה שפחדתי מהבית הזה.

כאשר גדלתי נהגתי לברוח לחדרים החצובים בשטח, כאשר רבתי עם אבי. ארגנתי לי שם פינת ישיבה, שינה ואפילו בריכה קטנה. היו לילות שלמים שישנתי שם. בשנת 1990 נכנסתי לכלא וחזרתי לכפר בשנת 1997. המקום היה שונה. מאז אפילו כאשר היינו משחקים והכדורים נפלו לשטח שהפך להיות של המתנחלים, לא קיבלנו אותם בחזרה.



## מסקנות של ארכיאולוג

ממצא ארכיאולוגי כולל שרידי מבנים ושברי כלים, ולעולם אין הם מדברים בעד עצמם. חוקרי האתר אמונים על פירוש הממצאים ועל הנחלת הסיפור הארכיאולוגי לקהילת המדע ולקהל הרחב. החוקרים הם שהופכים את הממצא הדומם לסיפור בעל משמעות. כיוון שאין הארכיאולוגיה מדע מדויק, יהיו מסקנות הארכיאולוגים מבוססות גם על דעותיהם האישיות. לצד הפירוש שמציעים הארכיאולוגים החופרים, מועלים הסברים ונראטיבים אחרים, שלעתים מתקבלים אף יותר מאלה של החופרים.

בעוד שהארכיאולוגים מבססים לרוב את סיפור ההיסטוריה והתרבות של מושא החפירות שלהם על הממצאים בשטח, לא פעם נמצא שהסיפור המקובל על הציבור הרחב מבוסס על נראטיבים מסורתיים, סיפורי התנ"ך, מיתוסים, סיפורים היסטוריים, זיקה דתית ועוד. לעתים הממצאים עצמם נדחקים הצדה, והדיון בהם הופך לנחלתם של בעלי המקצוע בלבד, הרחק מאוזן הציבור.

כאמור, גם הארכיאולוגים אינם חפים מהטיה. לכל חופר זהות אישית וקבוצתית וסדר יום הנגזר מתחומי מחקר. טבעי למשל שחשיפת בית-כנסת עתיק תעניין חוקרים יהודים יותר מאשר חוקרים אחרים. הארכיאולוגיה של תקופת המקרא מושכת בעיקר חוקרים מקרב תרבויות שבהן המקרא הוא רכיב יסודי. חוקרי עיר דוד-ירושלים הקדומה המזוהה עם ירושלים המקראית, היו רובם ככולם יהודים ונוצרים בעלי הכרה היסטורית-דתית.

יהיו מניעיהם אשר יהיו, ארכיאולוגים אחראים ידאגו שהסיפור המסופר לציבור הרחב יהיה קרוב ככל האפשר למידע שעולה מן הממצא הארכיאולוגי. כך, מבקר המגיע לאתר וניצב מול השרידים הארכיאולוגיים, ישמע פירוש שיתבסס על הממצא הניצב מולו, ולא על סיפורים עממיים שמקובל לזהות עם המקום.

## מהי ירושלים המזרחית?

לאחר מלחמת ששת הימים בשנת 1967, שרטטה ישראל מחדש את גבולותיה של ירושלים באמצעות סיפוח של כ-70 קמ"ר לשטחה של העיר.

מעשה הסיפוח הגדיל מאוד את שטחה המוניציפאלי של ירושלים, והפך את ירושלים לעיר הגדולה בישראל. מלבד העיר העתיקה ועוד כששה קמ"ר סביב לה, סופחו לירושלים עוד 28 כפרים פלסטיניים שהיו בפריפריה של העיר. בשטח המסופח התגוררו בשנת 1967 כשבעים אלף פלסטיניים שמצאו עצמם תחת שלטון ישראל. מדינת ישראל העמידה בפני תושבים אלה את האפשרות לקבל אזרחות ישראלית, אך הצעה זאת נדחתה במשותף. טענתם של התושבים הייתה כי קבלת אזרחות ישראלית יהיה בה משום לגיטימציה לסיפוח ומחיקת זהותם הפלסטינית של התושבים. לפיכך, קיבלו תושבי ירושלים המזרחית מעמד של תושבי קבע במדינת ישראל. בתחילת שנת 2010 נאמד מספרם של פלסטיניים ירושלמים אלה בכ-300,000. בעוד שבשנת 1967 מנו תושבי השטח המסופח כ-25% מכלל אוכלוסייתה של ירושלים, הרי עתה הם מונים למעלה מ-35%.

למרות שהתושבים הפלסטיניים זכאים לבחור לעיריית ירושלים, הם מחרימים את הבחירות מאותם טעמים אידיאולוגיים שבגללם סירבו לקבל אזרחות ישראלית (לגיטימציה לסיפוח ומחיקת זהותם הפלסטינית).

במשך השנים מאז הסיפוח ועד היום, קידמה מדינת ישראל תכניות בנייה מסיביות של שכונות ישראליות גדולות במזרח ירושלים. היום, מתגוררים בשכונות אלה כ-200,000 ישראלים. יחד עם התושבים הפלסטיניים, מרבית תושביה של העיר מתגוררים בצדה המזרחי, מעבר לקו הירוק. אין החוק הבינלאומי מכיר בחוקיות הסיפוח, אלא רואה בירושלים המזרחית חלק מן הגדה המערבית.



סילוון - שכונת ואדי חילוון

## 8. שכונת אל-בוסתן

אל-בוסתן (גינת עצי הפרי) נקראה על שם עצי הפרי של תושבי סילוואן, אשר הושקו במי המעיין המתנקזים מבריכת השילוח. בעשורים האחרונים, כאשר הכפר הפך לאחת מהשכונות המאוכלסות והצפופות בירושלים, נעלמו רוב הגינות ובמקומן בנו תושבי הכפר עשרות בתים. כמו בשאר חלקי הכפר, גם כאן התשתיות ירודות, החל מביוב ותברואה וכלה בבתי ספר ובגנים. מרבית בתי השכונה מוגדרים 'בתים לא-חוקיים'. בשנת 2005 ניסתה עיריית ירושלים להרוס 88 מבתי השכונה, אך עקב לחץ בינלאומי ומקומי נסוגה מהחלטתה. היום העירייה מתכננת להרוס כמה עשרות בתים.

המצדדים בהריסה טוענים שמלבד שאין הבתים בנויים על פי החוק (כמו רבים מהבתים במזרח ירושלים) המקום חשוב מבחינה היסטורית. לטענתם זהו 'גן המלך' המוזכר פעמים מספר במקרא (מלכים, קהלת ונחמיה). לדבריהם, לאחר הריסת הבתים אפשר יהיה 'להחזיר עטרה ליושנה' ולהפוך את המקום לפנינת תיירות.

לאמתו של דבר, אין איש יודע בוודאות היכן היה 'גן המלך', והסיכוי לזהות גן ירק קדום בערוץ של נחל קדרון, המלא עשרות מטרים של שפכי עפר מאלפי שנות היישוב בעיר, קלוש ביותר. ובכלל, האם החזרת הנוף המקראי לקדמותו בתוך שטח עירוני מאוכלס היא מטרה ראויה? האם נכון לומר ששכונת אל-בוסתן מאוימת בהרס רק בגלל קרבתה לאתר הארכיאולוגי? האם נכון להפוך את הארכיאולוגיה של ירושלים ממשאב תרבות המשותף לכל תושביה למנוף פוליטי המצדיק נישול והרס?



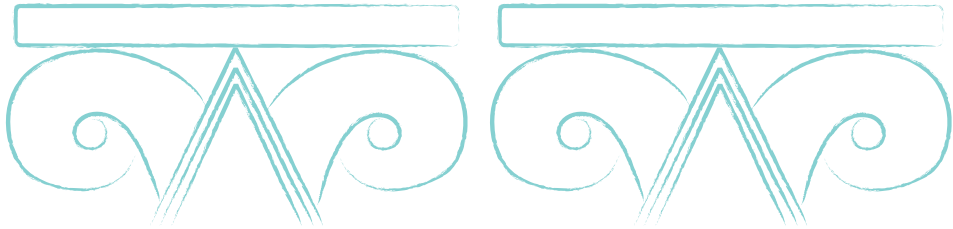
שכונת אל-בוסתן

## 9. בריכת השילוח

עד לפני שנים מעטות עבר שביל ציבורי לאורכו של המצוק הדרומי של גבעת ירושלים הקדומה. השביל הקביל לחלק פתוח של מערכת המים הקדומה ('תעלת העודפים'), המנקז את הבריכה הקטנה שבקצה נקבת השילוח. בשנת 2004, עקב דליפת ביוב, נחשפו שרידי מתחם רחב. קטעים מן המתחם היו מוכרים מחפירות רבות שנערכו באזור מאז המאה ה-19. לאחר הרחבת שטח החפירה התגלתה רחבה מרוצפת ומדרגות רחבות, שכנראה הקיפו בריכה גדולה. החופרים העריכו כי הבריכה היא מן המאה הראשונה לפנה"ס (התקופה הרומית הקדומה), וזיהו אותה בתור בריכת השילוח הנזכרת בבריית החדשה. כדי לערוך את החפירה נסגר השטח לתושבי הכפר, ומאוחר יותר הפך לשטח תיירות שהכניסה אליו בתשלום. (התשלום הוא בנפרד, או חלק מסיור במערכות המים).

מן הבריכה עלה, מתחת לפני השטח הנוכחיים, רחוב מדורג אשר נתגלה לראשונה לפני למעלה ממאה שנים לאורך גיא הטירופיון עד לצלע המערבית של הר הבית. רחוב זה נחפר לאחרונה מחדש בכמה מנהרות חפירה המקיפות את המסגד משלושה עברים.

סגירתם של שטחים לצורכי חפירה, שינוי ייעודם והדרת התושבים, גם אם זמנית כפי שנעשה בשטחי חפירה בירושלים הקדומה-סילוואן, אינה הכרחית תמיד. לרוב יש דרכים פשוטות לשמור על שגרת חייהם של התושבים בלי לפגוע במחקר עצמו. למשל, אפשר היה לפתוח את שטח החפירה המכונה בריכת השילוח גם לתושבי המקום, ולאפשר להם גישה נוחה לגני הילדים ולמסגד.



## 10. היציאה מהנקבה: ברכת אל-חמרה וירושלים הביזנטית

ביציאה מנקבת השילוח יש בריכה קטנה המוקפת קירות גבוהים. בריכה זאת צמודה למסגד ולמרכז קהילתי, והיא חלק מרכוש המסגד (הקדש, ווקף). שרידי עמודים שנותרו בתוך בריכת המים הם שרידיה של כנסייה שנבנתה במקום במאה החמישית לספירה. הכנסייה היא אחת מבין מבנים רבים בני התקופה הביזנטית (המאות 4-7 לספירה) שנחשפו בכמה חלקים של הגבעה הדרום-מזרחית ועל מדרונות הר ציון. מבנים אלה כוללים שרידי חומה, בתי אמידים, ושרידי מנזרים וכנסיות. היום כמעט שאי אפשר לראות את השרידים מתקופה זאת, אולם עושר הממצאים מעיד על היקפה המרשים של ירושלים בתקופה הביזנטית. חומת העיר הקיפה את כל מה שהיום הוא שכונת ואדי חילוה ואת הר ציון, והמשיכה עד מעבר לצפונה של חומת העיר העתיקה. בתקופה הביזנטית השקיע השלטון הנוצרי בהפיכתה של ירושלים למרכז דתי-רוחני לעולם הרומי המתוצר. בכל שטחי העיר ומחוצה לה נבנו כנסיות במקומות שציינו את האירועים החשובים בחיי ישו.



## 11. בתי הכפר (תושבים ומתנחלים)

בכפר סילוואן חיים כ-40,000 תושבים פלסטינים, רובם מוסלמים, בכמה שכונות. לצדם חיים כ-400 מתנחלים בחסות עמותת אלע"ד. רוב בתי המתנחלים מפוזרים בשכונת ואדי חילוה שבשטחה נמצא האתר הארכיאולוגי 'עיר דוד'. הכפר סילוואן הוא בן מאות שנים, ויש הטוענים שהוא נבנה עוד בתקופה צלאח א-דין. ראשיתו במערות הקבורה הקדומות במצוקים שממזרח לנחל קידרון, בהם נתגלו עדויות להתיישבות של נזירים נוצרים. עם הזמן, שולבו המערות בבניית אבן נמוכה, מסורתית. מבנים ראשונים אלה של הכפר הישן עדיין קיימים, והם מהווים בסיס לבנייה מאוחרת יותר, ההולכת וגובהת ומצטופפת עם השנים. כדאי לבקר, בתיאום עם אנשי הכפר, בסמטאות הכפר הישן ולגלות בהם את השילוב המיוחד של חציבה ובניה המאפיין את הכפר הפלסטיני ההררי.

עד המאה ה-20 מרבית בתי הכפר היו בשלוחה המזרחית ובשכונת ראס אל-עמוד שבראשה, בעוד שהגבעה שמעל למעיין כללה חלקות חקלאיות של תושבי הכפר. גידולה של ירושלים במהלך המאה ה-20 הוביל לבנייה נרחבת על הגבעה וליסודה של שכונת ואדי חילוה. ההתנחלות הישראלית בכפר החלה בשנת 1991 וזוכה לתמיכה ולסיוע מהרשויות.

הארכיטקטית דנה ברמן הגדירה את המיכלול הבנוי של ואדי חילוה כ"נוף מחורר". הוא מחורר על פני השטח, שכן מדובר במתחמי בנייה ושטחים פתוחים אשר, במקום ליצור רצף, מתנגשים אלה באלה, בבליל סגנונות שחלקם באים ממקור אידיאולוגי (הבנייה ה"תנ"כית" של בתי המתנחלים ומרכז המבקרים) וחלקם מאילוצים



בית של המתנחלים בין בתי הכפר

כלכליים (האבן, הבטון וקורות הפלדה של הבנייה הפלסטינית הלא-מתוכננת). והוא מחורר מתחת לפני השטח, על ידי חללים עתיקים ומילויים לא-יציבים ועל ידי מחילות ומנהרות שנחפרו על ידי ארכיאולוגים בריטיים ואחרים בראשית המאה ה-20 ועל ידי יורשיהם הישראלים בראשית המאה ה-21.

מבט ארכיאולוגי על בתי הכפר חושף את הביטוי החומרי, הנראה לעין, של התמורות העוברות עליו. רחובות הכפר נחלקים לשני סוגים: רחובות המוכשרים לתיירים, מרוצפים בלוחות או באריחים, ורחובות לשימוש התושבים ובהם אין תשתיות, לעתים אפילו לא אספלט. קל גם להבחין בהבדלי התשתית והתברואה בחלקי הכפר השונים. מעל מפלס הרחוב קיים מפלס הבקרה והתצפית: מצלמות מעקב הפרוסות לאורך הרחובות ובין הבתים, ועמדות השומרים החמושים על גגות הבתים. בתי הפלסטינים נבדלים מבתי היהודים בסגנונם, בחומרי הבנין, בגגות ובמתקנים - צלחות לוווינים ומיכלי מים שחורים לעומת דודי השמש ודגלי ישראל גדולים. המתנחלים מרוכזים בבתיים שבאחריות עמותת אלע"ד בכמה אזורים בכפר. מקצת מבתי ההתנחלות הם מכלולים שלמים, מוקפים בגדרות חשמליות ועמדות שמירה, ומקצתם הם בתי מריבה, שחלקם מאוכלסים עדיין בידי פלסטינים.

שימו לב ליחס הפיסי בין הבתים לשטחי החפירה הארכיאולוגית: היכן משולבים הבתים במרקם התיירותי והארכיאולוגי והיכן הם מאויימים על ידו, אם בגדר גבוהה, אם בפיר עמוק ובמנהרה? מה נדרש כדי שנופה של ואדי חילוה וירושלים הקדומה יהיה רציף ושלם?



סילוואן - עיר דוד  
מבט לדרום



2



1

1. המאפיה של סאבר 2. רחוב ואדי חילוה 3. הפלאפל של משפחת בנה



3



5



4. רחוב ואדי חילוה .5 שכונת אל בוסתן .6 מצלמות האבטחה הפרוסות ברחבי הכפר סילוואן



6



## 12. רחוב ואדי חילוה

זהו הרחוב הראשי היורד בתלילות מהכניסה הצפונית לשכונה, למרגלות העיר העתיקה ועד לשכונת אל-בוסתן. הרחוב מאפשר הכרות ראשונית עם שכונת ואדי חילוה השוכנת משני צדיו. בשכונת ואדי חילוה לבדה חיים כ-5,000 פלסטינים. כמו בשאר שכונות הכפר אין מבני ציבור ואין השקעה ממשלתית או עירונית לצורכי התושבים. בחלקו הצפוני הרחוב מפריד בין מרכז המבקרים של האתר 'עיר דוד' לבין חפירות חניון גבעתי. לאורך הרחוב אפשר להבחין בבתי המתנחלים המבוצרים היטב. אלה הם בתים טיפוסיים לכפר אך תאי מאבטחים מוצבים על גגותיהם וברובם מונף דגל ישראל בחזית. הרחוב בנוי בשיפוע חד, לאורכו פסולת רבה, בנייה פרטית לא מאורגנת וחניית מכוניות במדרכות. בחלקו העליון של הרחוב, מרחק כמה בתים ממרכז המבקרים, נמצא מרכז המידע ואדי חילוה של תושבי סילוואן (מסומן בשלט רב-לשוני מעל לדלת ברזל גדולה, נק' מס' 13). ממול למרכז ומעט למטה ממנה, מאחורי גדר גבוהה, נמצא הפיר העמוק המוביל לאחת ממנהרות החפירה של רשות העתיקות.

### הנסתר מהעין (מנהרות וחפירות תת קרקעיות)

לפני כמאה שנה זנחו ארכיאולוגים לחלוטין את כריית המנהרות האופקיות בתור שיטת מדע לגיטימית. מאז נחפרות כל החפירות הארכיאולוגיות בשיטה הסטרטיגרפית, כלומר - מעקב אחר השכבות מפני השטח לעומק האדמה. כך אפשר להבין טוב יותר את הממצא הארכיאולוגי ואת החלוקה לשכבות, וגם למנוע עד כמה שאפשר נזק והרס לא נחוצים.

בירושלים הקדומה חוזרים ארכיאולוגים, בלחץ היזמים, לשיטת המנהרות. היום נחפרות בסילוואן כמה מנהרות, מהן הנחפרות ברצף, מהן הנחפרות לסירוגין. החפירות נערכות תחת לשטחי הכפר, והן נעשות בעקבות ממצא ארכיאולוגי מסוים: רחוב רומי העולה משטח בריכת השילוח לכיוון צפון; חפירת ביצור אל לב הגבעה באזור בית המעיין וחפירה במרכז שכונת ואדי חילוה שנועדה לניקוי מערכת ניקוז עתיקה. חפירת מנהרות בשם המחקר הארכיאולוגי חשופה פחות לביקורת הציבור לעומת חפירה שאינה ארכיאולוגית, כיוון שהיא מוצגת כאמצעי מדעי לגיטימי. אולם בפועל, חפירת המנהרות מציבה את המחקר הארכיאולוגי בחזית המאבק הפוליטי על השליטה באדמה.

## 13. מרכז קהילתי ומרכז מידע ואדי חילוה

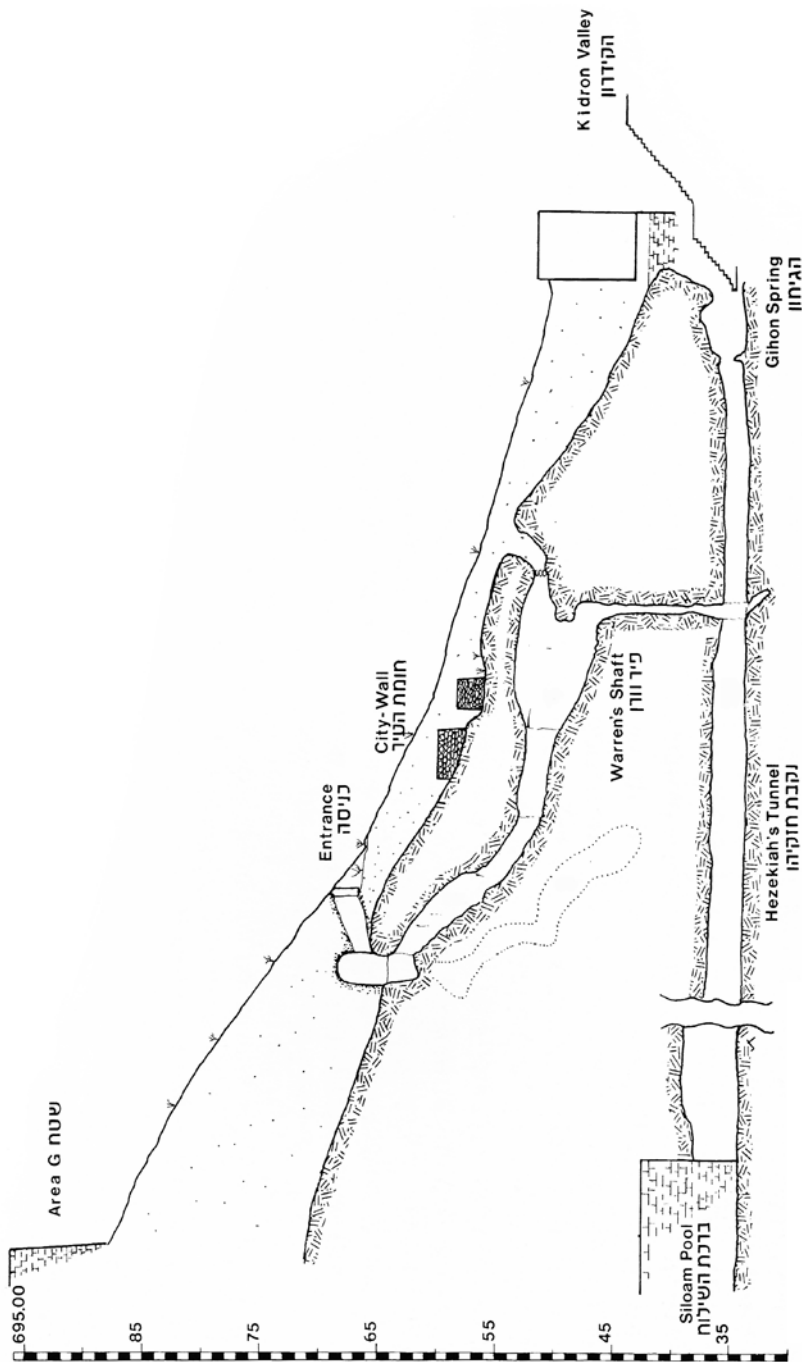
המרכז הקהילתי מדאא הוקם בשנת 2007 על ידי מספר פעילים פלסטינים משכונת ואדי חילוה בסילוואן. לילדי הכפר המרכז מספק חוגים, שיעורי מוסיקה, קייטנות בקיץ, ספרייה ועמדות מחשבים. נשות הכפר עורכות במרכז מפגשים, יוזמות מגוון פעילויות משותפות, ולומדות עברית. מדאא הוא המרכז הקהילתי היחיד בכפר סילוואן והוא אינו מוכר על ידי הרשויות הישראליות או עיריית ירושלים. למידע נוסף: [www.madaasilwan.org](http://www.madaasilwan.org).

בחזית המרכז הקהילתי, על רחוב ואדי חילוה, אפשר להבחין בדלת הברזל האדומה ובשלט המזהה את מרכז המידע ואדי חילוה. מרכז המידע הוקם ביולי 2009, ומטרתו להציג את החיים בכפר תחת שלטון ישראל ולצד ההתנחלות. המרכז מספק מידע על חיי התושבים בכפר, על השקפת עולמם, על קשיי היומיום שלהם ועל מאבקם לשמור על צביון כפרם על פי אמונתם והבנתם. מרכז המידע הוא אחד המקומות היחידים בכפר המאפשרים להכיר וללמוד על החיים לצד אתר הארכיאולוגיה ולהבין את הצורך לתאם בין חקר העבר לבין צורכי התושבים היום. עוד פרטים על המרכז יש באתר [www.silwanic.net](http://www.silwanic.net).



מרכז מידע ואדי חילוה



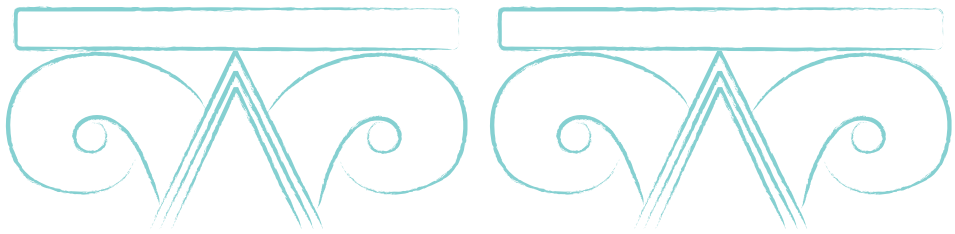


**חתך ירושלים הקדומה**  
 באדיבות פרסומי משלחת הפירות יגאל שילה

## סיכום

עשרות החפירות בשלוחת ירושלים הקדומה הניבו אלפי ממצאים מרתקים ותובנות רבות על אורח החיים במגוון זמנים, על השכלת התושבים (כתובות פרטיות), על מערכת המנהל (מידות ומשקלות) ועל מנהגי המאכל והמשתה. כל אחד מעניינים אלה יכול לקרב כל מבקר לרבדי ההיסטוריה של ירושלים, ובמיוחד לחיי תושביה, שהיו אנשים בשר ודם ולא דמויות מהאגדות. במדריך זה אנו מציעים מידע ראשוני על האפשרויות לבקר אחרת בכפר סילואן ובאתר הארכיאולוגי ירושלים הקדומה. הביקור מבוסס על האפשרות לשלב בין האמונה האישית, בין חשיבות האתר לכל מבקר ובין מודעות להשפעת האתר על החיים בכפר היום.

אין הסיור הארכיאולוגי נועד לספק תשובות לכל השאלות. אנו מקווים שהסיור העלה שאלות ותהיות חדשות בדבר העבר, בדבר הזהות של החברה היום ובדבר מקומה של הארכיאולוגיה בסכסוך. מטרת המדריך לאפשר מסע אל עבר ללא בעלים, עבר שאינו מעיד נגד התרבויות בימינו. והיה ובסיום הסיור הצלחנו להעניק מידע חדש וחומר למחשבה, באנו על סיפוקנו. כדי להמשיך במסע את ואתה מוזמנים להתעדכן באמצעות אתר האינטרנט שלנו [www.alt-arch.org](http://www.alt-arch.org).



## ציר הזמן

תאריך	אופי היישוב ותרבותו	שטחי חפירה עיקריים
5000 לפנה"ס	יישוב דליל במדרון הדרומי	שטח E
2800-3100 לפנה"ס תקופת הברונזה הקדומה	כנענים, קברים, כפר קטן	מעיין הגיחון, שטח E
1700 לפנה"ס תקופת הברונזה התיכונה	עיר כנענית בניית חומה ומערכת מים	שטח E, חפירות קניון, מעיין הגיחון
1000-1300 לפנה"ס תקופת הברונזה המאוחרת וברזל 1	חיזוק האקרופוליס של העיר (כנענים (מזוהים בתנ"ך כיבוסים)	אזור מבנה האבן המדורג - שטח G, מרכז המבקרים
800-1000 לפנה"ס תקופת הברזל א2	קריית שלטון (?) ויישוב יהודאי קטן	אזור מבנה האבן המדורג ובמקומות שונים במדרון שמדרום לו
701-800 לפנה"ס תקופת הברזל ב'	התרחבות העיר צפונה ומערבה. כריית נקבת השילוח. בניית חומה רחבה סביב העיר, המצור האשורי	מעיין הגיחון, שטח G, הרובע היהודי, הר ציון
586-700 לפנה"ס תקופת הברזל ג'	דלדול הדרגתי של שכונות הקצה החורבן הבבלי	מרכז המבקרים, שטח G, שטח E, הרובע היהודי, הר ציון
330-500 לפנה"ס התקופה הפרסית	יישוב קטן	שטח G ומקומות שונים במדרון
63-332 לפנה"ס התקופה ההלניסטית	תחילת השלטון ההלניסטי, התרחבות העיר בתקופת החשמונאים	חניון גבעתי, שטח G, המדרון המזרחי
63 לפנה"ס - 70 לספירה התקופה הרומית הקדומה	העיר מתרחבת צפונה; בניין מקדשו של הורדוס על הר הבית וחורבנו	חניון גבעתי, מרכז המבקרים, בריכת השילוח
330-70 התקופה הרומית המאוחרת	שיקום העיר כעיר רומית (איליה קפיטולינה)	חניון גבעתי, חפירות וייל
330 בקירוב התקופה הביזנטית	העיר הופכת למרכז נוצרי חשוב	מרכז המבקרים, חניון גבעתי, בריכת השילוח

תאריך	אופי היישוב ותרבותו	שטחי חפירה עיקריים
638 תחילת שלטון האסלאם		חניון גבעתי
661 הח'ליפות האומאית	בניית ארמונות סמוך להר הבית	חניון גבעתי
750 הח'ליפות העבאסית	בתי מגורים	חניון גבעתי, רח' ואדי חילוה, מרכז המבקרים
969 הח'ליפות הפאטימית		
1033 רעידת אדמה - סילוואן/ירושלים הקדומה ננטשת		
1099 התקופה הצלבנית		
1187 תקופת השושלת האיובית		
1250 התקופה הממלוכית		בריכת השילוח, בית המעיין
1517 התקופה העותמאנית	בתי הכפר סילוואן מרוכזים במדרון המזרחי מול ירושלים הקדומה (עיר דוד)	
1917 המנדט הבריטי	ראשית הבנייה המודרנית בואדי חילוה (עיר דוד)	
1948 הממלכה ההאשמית - ירדן		
1967 השלטון הישראלי	סילוואן מסופחת לירושלים	

## המלצות למסלולים

כל המסלולים מעגליים. אפשר לערוך את המסלול ללא תשלום דמי כניסה לאתר 'עיר דוד' ואפשר לשלם דמי כניסה כדי להיכנס לשטח החפירות תחת מרכז המבקרים, לנקבה ולבריכת השילוח.

### 1. המסלול המקיף

**משך המסלול:** כשלוש שעות, והוא מקיף חפירות ארכיאולוגיות רבות ושטחים רחבים בשכונת ואדי-חילוה בסילוואן.

המסלול מתחיל בכניסה לכפר מצפון (מס' 1) וממשיך למרכז המבקרים (מס' 2). אם תרצו להיכנס לשטחים שהכניסה אליהם כרוכה בתשלום אפשר לרכוש שם כרטיס. ממרכז המבקרים רדו לקריית השלטון (מס' 3), ומקריית השלטון עלו במדרגות לאורך הגדר מצפור הקברים המשקיף על סילוואן הקדומה (מס' 4). אחר כך, המשיכו לכניסה לנקבה (מס' 5). אם לא נכנסתם לנקבה, המשיכו ישר ורדו במדרגות לשטח E (מס' 6). לאחר ביקור בשטח E חיזרו במדרגות ופנו שמאלה לכיוון 'בית מיוחס' וחפירות ר' וייל (מס' 7). משטח חפירות וייל צאו דרך השער ופנו שמאלה לתצפית לעבר שכונת אל-בוסתן (מס' 8). מהתצפית רדו בזהירות ברחוב המרוצף והגיעו לפתח הכניסה של בריכת השילוח (מס' 9). אם לא קניתם כרטיס כניסה לבריכה המשיכו לאורך הרחוב, הקיפו את הבריכה ופנו ימינה. זוהי תחילתה של עלייה תלולה יחסית. לאחר כמה דקות פנו ימינה לברכת אל-חמרה וליציאה מהנקבה (מס' 10). חיזרו לרחוב הראשי והמשיכו לעלות לאורכו (מס' 12). מימין ומשמאל אפשר להתרשם מהכפר, ומבתי המתנחלים בין בתי התושבים (מס' 11). לאחר עלייה תלולה הנמשכת כמה דקות, תוכלו להבחין בשער אדום ומעליו שלט 'מרכז מידע ואדי חילוה' (מס' 13). אתם מוזמנים להיכנס. אם אחד מהתושבים נמצא במרכז הוא ישמח לספר לכם על המרכז ועל החיים בכפר. לאחר ביקור במרכז, ממשיכים ברחוב ואדי חילוה עד לנקודת התחלה.

### 2. המסלול רב השכבות

**משך המסלול:** כשלוש שעות, והוא מתחיל בהיכרות עם החיים בכפר היום וממשיך בביקור במגוון השטחים הארכיאולוגיים.

המסלול מתחיל בכניסה לכפר מצפון (מס' 1), ממשיך לאורך רחוב ואדי חילוה (מס' 12) עד למרכז המידע ואדי חילוה (13). אתם מוזמנים להיכנס. אם אחד מהתושבים נמצא במרכז הוא ישמח לספר לכם על המרכז ועל החיים בכפר. לאחר ביקור במרכז, המשיכו לרדת ברחוב עד חנות מכולת משמאלכם. מיד אחריה פנו שמאלה והמשיכו ברחוב צר ומתפתל ובקצהו רחוב מרוצף. ברחוב המרוצף יש לפנות ימינה ולרדת עד לשער הכניסה ל'בית מיוחס'. זהו שטח החפירות של ר' וייל (מס' 7). משם המשיכו בשביל צדדי צר עד למדרגות. יש לרדת במדרגות כדי להגיע לשטח E (מס' 6). אם אתם מעוניינים לקצר את המסלול המשיכו ישר עד לכניסה לנקבה (מס' 5). משם עלו במדרגות עד לקריית השלטון (מס' 3). לפני הירידה לקריית השלטון אפשר להשקיף ממצפור הקברים על סילוואן הקדומה (מס' 4). מקריית השלטון עלו במדרגות למרכז המבקרים (מס' 2) וצאו לכניסה לכפר (מס' 1).

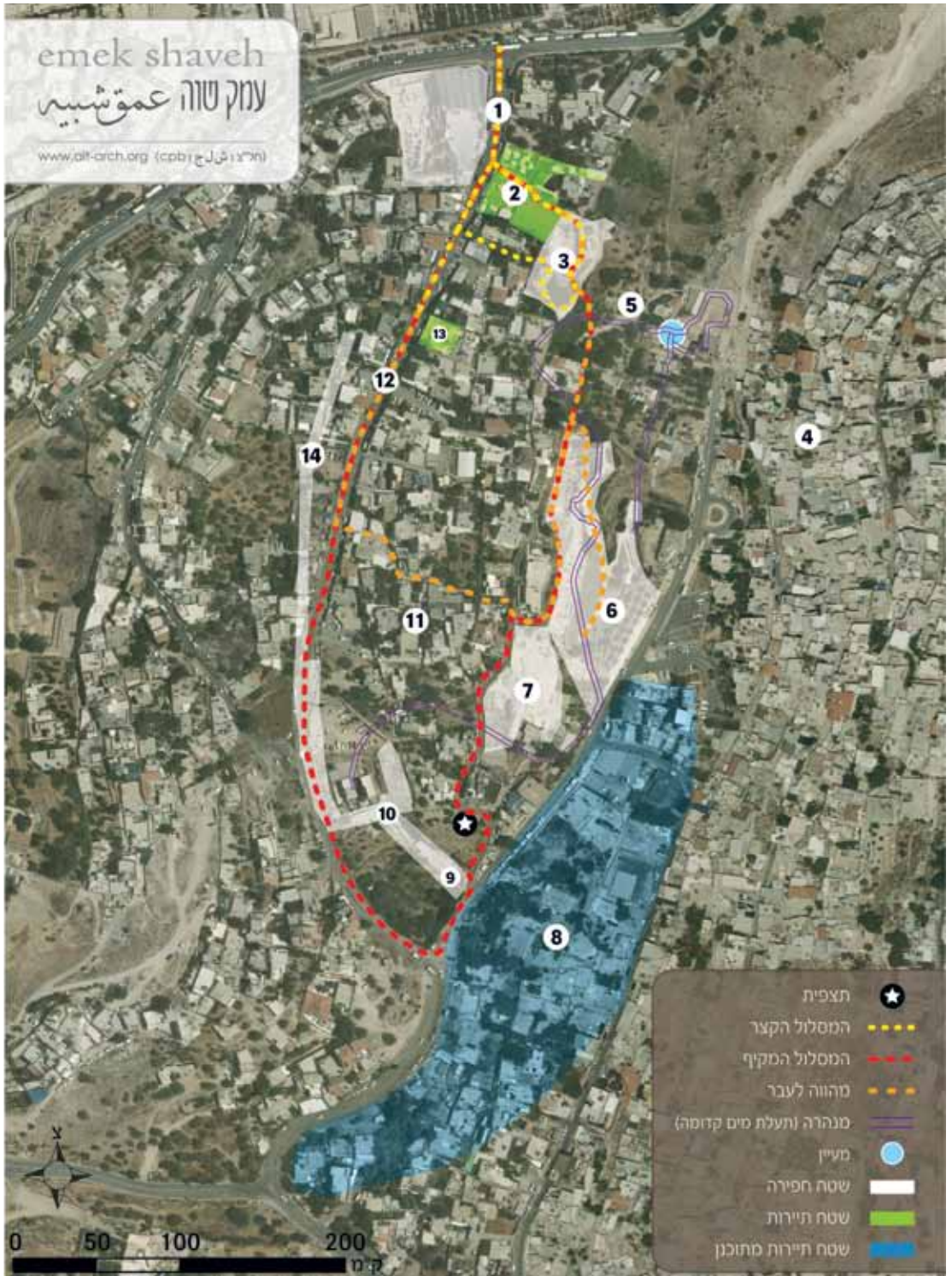
### 3. המסלול המהיר

**משך המסלול:** כשעה, והוא כולל ביקור במקצת משטחי החפירה בחלקו העליון של הכפר סילוואן, ומסתיים במרכז המידע של ואדי חילוה.

המסלול מתחיל בכניסה לכפר מצפון (מס' 1), וממשיך למרכז המבקרים (מס' 2). אם תרצו להיכנס לשטחים שהכניסה אליהם כרוכה בתשלום, אפשר לרכוש שם כרטיס. ממרכז המבקרים רדו לקריית השלטון (מס' 3), מקריית השלטון עלו במדרגות לאורך הגדר ולמצפור הקברים המשקיף על סילוואן הקדומה (מס' 4). אחר כך, עלו במדרגות ופנו שמאלה לרחוב ואדי חילוה - הרחוב הראשי של הכפר (מס' 12). ברחוב פנו שמאלה ולאחר כמה עשרות מטרים תראו משמאלכם דלת אדומה ועליה שלט 'מרכז מידע ואדי חילוה' (מס' 13). אתם מוזמנים להיכנס. אם אחד מהתושבים נמצא במרכז הוא ישמח לספר לכם על המרכז ועל החיים בכפר. לאחר ביקור במרכז המשיכו ברחוב ואדי חילוה עד לנקודת התחלה.

emek shaveh  
 עמק שווה  
 عمق شوي

www.all-arch.org (www.عمقشوي.org)



## מידע שימושי

### אוכל

בכפר סילואן יש כמה חנויות ומכולות שאפשר לקנות בהן אוכל. בכניסה לכפר מצפון, ברחוב המוביל למרכז המבקרים ניצבת דלת ברזל רחבה בצבע צהוב. במקום חנות לממכר פלאפל במחיר השווה לכל כיס. משפחת בנה מפעילה את חנות הפלאפל.

- אם רוצים להזמין אוכל לקבוצה מומלץ להתקשר מראש לטלפון: 052-6831389 ולדבר עם מחמוד בנה. בהמשך רחוב ואדי חילוה ישנן כמה מכולות ואפשר לקנות אוכל ומצרכים במחירים עממיים. תחת למרכז המבקרים נמצאת המכולת של שוויקי. במכולת אפשר לקנות גם שתייה חמה וכריכים. מול מרכז המידע ואדי חילוה נמצאת מכולת אל-טויל ובה בית מאפה צנוע. בבית המאפה יש פיצה, טוסטים ומגוון כריכים, במחיר שווה לכל נפש. צמוד לכניסה לבריכת השילוח נמצאת המכולת של עדנן. אפשר לשבת בה ולהזמין כריכים ומאכלים בסיסיים.

### תחבורה

**אוטובוסים:** אוטובוס מס' 76 של מערכת התחבורה הציבורית של מזרח ירושלים מגיע עד לכניסה לכפר סילואן ולמרכז המבקרים של האתר 'עיר דוד'. אוטובוסים מס' 1, 2 ו 38 של חברת 'אגד' מגיעים עד לשער האשפות - כדקה הליכה מהכניסה לכפר.

**חניה למכוניות:** בשל העומס והצפיפות בכפר מומלץ להחנות את המכונית בחניון הר ציון, או מחוץ לעיר העתיקה, בחניון קרתא וממילא. מחניון הר ציון יש ללכת כ-5 דקות ומחניון קרתא וממילא יש לחצות את העיר העתיקה - כ-20 דקות הליכה.

**מוניות:** מרוכזות בשני מוקדים: מול שער האשפות וביציאה מבריכת השילוח, בצמוד לחנויות השונות. אם לא רואים מונית, כדאי לשאול את התושבים.

להלן שמות ומספרי טלפון של מקצת מנהגי המוניות תושבי הכפר:

אמין מלאא 054-5674805

ניהד סיאם 054-8077230 / 054-8077230

מוחמד עבאסי 052-5363132

סעיד סיאם 052-3455103

### מה להביא

**נעלי הליכה** - להליכה בשטחי הכפר והאתר.

**נעלי הליכה במים** - להליכה בנקבה.

**פנס** - להליכה בנקבה.

**בגדי החלפה או מכנסים קצרים** - להליכה בנקבה.

**תעודת זהות** - להצגה בפני השוטרים ולוחמי מג"ב הרבים הפרוסים בכפר ובאתר.

**מים** - לשתייה.

**כסף** - לקניית אוכל ושתייה מהמכולות של התושבים.

**כובע** - להגנה מפני השמש בקיץ, ולהגנה מקור בחורף.

### איך מגיעים

#### בתחבורה ציבורית

אפשר לנסוע בכל קו אוטובוס המגיע לכותל המערבי ולשער האשפות: 1,2,3,38.

מהתחנה המרכזית בבנייני האומה - קווים 1 ו 3 עד לכותל ולשער האשפות.

משכונת הר נוף - קו 2 לכיוון הכותל.

ממרכז העיר - קו 38 לכיוון הכותל. יורדים לאחר שהאוטובוס עובר את שער האשפות והולכים ברגל לכיוון

המנוגד לנסיעה (מולכם הר הזיתים) עד לפנייה ימינה לעבר גן לאומי 'עיר דוד' הכפר סילואן וחניון גבעתי.

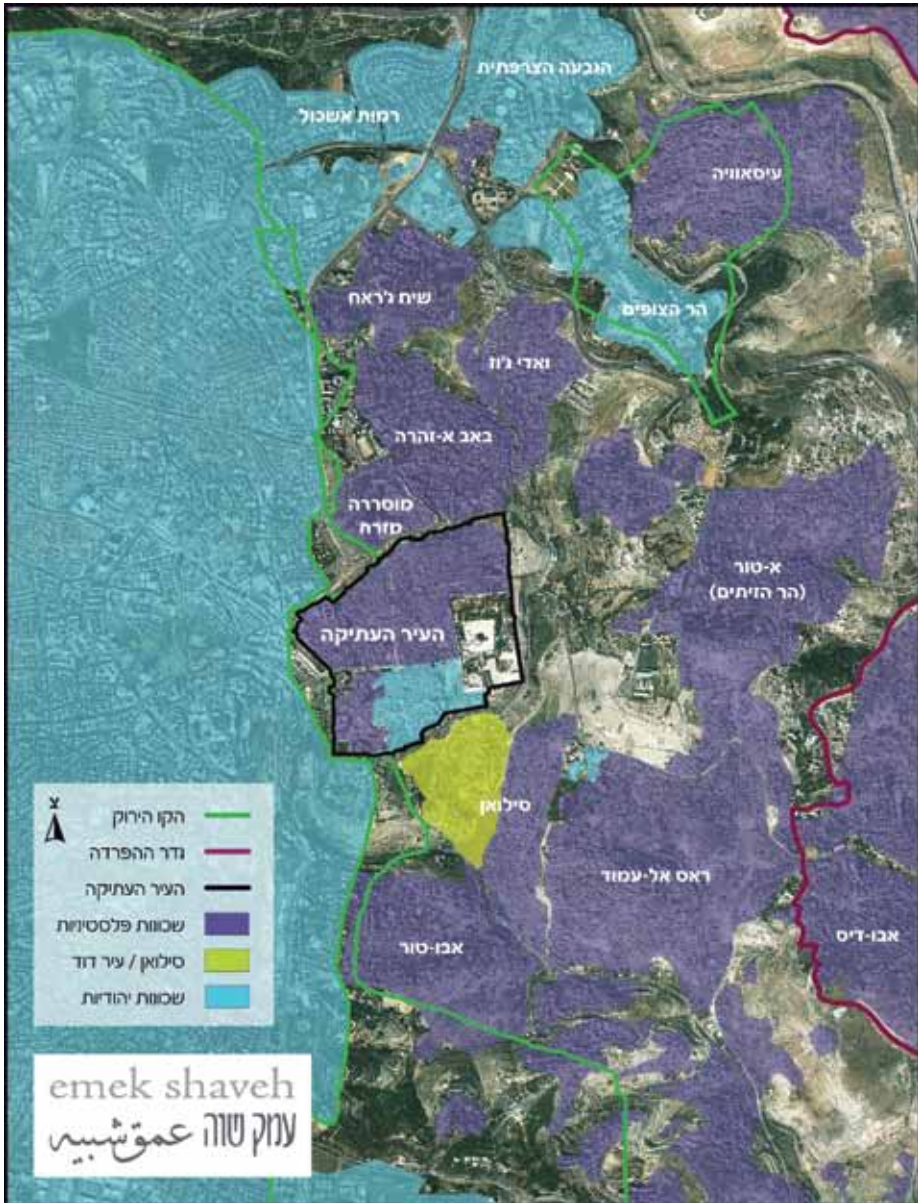
ממזרח ירושלים - קו 76 של מערכת התחבורה המזרח ירושלמית.

## ברכ פרטי

מומלץ להחנות את הרכב בחניון הר ציון, או בחניון קרתא-ממילא וללכת משם ברגל.

## למבקר בעיר העתיקה

מומלץ ללכת לשער האשפות, הנמצא ליד רחבת הכותל, לצאת מהשער ומיד לפנות שמאלה. לאחר כשתי דקות הליכה במורד, לפנות ימינה לרחוב ואדי חילוה-לכניסה לכפר סילוואן ולמרכז המבקרים 'עיר דוד'.



# emek shaveh

עמק שווה عمق شبیه

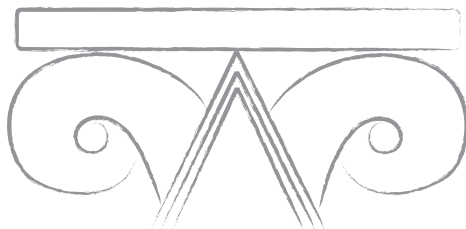
---

מידע נוסף ניתן להשיג באתר האינטרנט של הארגון: [www.alt-arch.org](http://www.alt-arch.org)

להזמנת סיורים ארכיאולוגיים אלטרנטיביים, סדנאות,  
הרצאות וקבלת חומר הסברה ניתן ליצור קשר בדוא"ל [info@alt-arch.org](mailto:info@alt-arch.org)  
או בטלפון 054-5667299

[www.alt-arch.org](http://www.alt-arch.org)

---



במה מתבטאת משמעותה של ירושלים? במבניה הקדומים, ובזיכרונות האחוזים באבניה?  
בקולות ובמראות המתערבלים ברחובותיה ובסמטאותיה? בטקסים הנערכים בבתי התפילות  
ובבתי הקברות שלה?

ירושלים אינה עיר רפאים, שהזמן עמד בה מלכת, אלא עיר תוססת שהיא גם זירה דתית  
ופוליטית. משמעותה נגזרת מן החיים בתוכה, ומהזיכרון האחוז בה. מתוך אלה צומחת  
החשיבות של עתיקות ירושלים. כמו צליל העלים ברוח שחייב להישמע על ידי אוזן אנושית  
כדי שיקבל משמעות, כך גם עתיקות ירושלים חייבות להשתלב בחיים בה, כדי שתהיה להן  
משמעות. מי שרוצה להפוך אותה למוזיאון, גוזר עליה שממה. ומי שרוצה לכופף את עברה כדי  
לשרת מטרות רווח מיידי, כלכלי או פוליטי, עלול להסב לה נזק שאין לו שיעור.

תושבי ירושלים כולם זכאים לחיות בה, אך חייבים להיות קשובים לקולות הרבים העולים  
מתוכה. עוצמות הבניה וההרס המסורים בידינו היום מטילים עלינו אחריות מיוחדת לשמר  
קולות אלה, ולתת מקום לכל הזיכרונות הנותרים משמעות לחיינו.



emek shaveh  
עמק שוה עموق شبیه